

# Implementasi Sistem Informasi Akuntansi Pembayaran Iuran Sekolah Siswa Pada Mts Ar-Rahman Palembang

## IMPLEMENTATION OF ACCOUNTING INFORMATION SYSTEM FOR STUDENT SCHOOL FEE PAYMENT AT MTS AR-RAHMAN PALEMBANG

Nadya Aqqla Syaquilla

*Institut Teknologi dan Bisnis Palcomtech: Jl. Basuki Rahmat No. 05, Palembang 30129*

*Jurusan Akuntansi Institut Teknologi dan Bisnis Palcomtech*

*e-mail: <sup>1</sup>Nadyaqqasyaquilla@gmail.com, <sup>2</sup>Adelin@palcomtech.ac.id*

### Abstrak

Perkembangan teknologi informasi telah secara signifikan memengaruhi efisiensi dan efektivitas administrasi, termasuk dalam pengelolaan keuangan pendidikan. Salah satu implementasi krusial dari teknologi ini adalah sistem informasi akuntansi, yang membantu lembaga pendidikan seperti MTs Ar-Rahman Palembang dalam mengelola penerimaan kas dari iuran sekolah. Penelitian kualitatif dengan metode studi kasus telah dilakukan untuk mengungkap dampaknya. Data dari observasi, wawancara, dan studi dokumen menunjukkan bahwa implementasi sistem ini secara signifikan meningkatkan efisiensi pencatatan dan pengelolaan penerimaan kas sekolah. Desain sistem informasi akuntansi yang dihasilkan mencakup prosedur pencatatan transaksi, pengolahan data, dan pembuatan laporan keuangan. Diharapkan sistem ini akan mempermudah proses administrasi keuangan sekolah dan meningkatkan transparansi dalam pengelolaan dana sekolah. Keseluruhan, sistem informasi akuntansi ini menjadi fondasi kuat untuk meningkatkan manajemen keuangan pendidikan di MTs Ar-Rahman Palembang, memungkinkan lebih banyak waktu dan sumber daya untuk fokus pada pengembangan pendidikan dan pelayanan kepada siswa.

**Kata kunci: Sistem Informasi Akuntansi, Pembayaran Iuran Sekolah, Efisiensi Administrasi.**

### Abstract

*The development of information technology has significantly influenced the efficiency and effectiveness of administration, including in managing educational finances. One crucial implementation of this technology is the accounting information system, which assists educational institutions like MTs Ar-Rahman Palembang in managing school fee revenues. Qualitative research using a case study method has been conducted to uncover its impact. Data from observations, interviews, and document studies indicate that implementing this system significantly improves the efficiency of recording and managing school fee revenues. The designed accounting information system includes transaction recording procedures, data processing, and financial report generation. It is expected to streamline the school's financial administration processes and enhance transparency in fund management. Overall, this accounting information system serves as a solid foundation to improve financial management in education at MTs Ar-Rahman Palembang, allowing more time and resources to focus on educational development and student services.*

**Keywords: Accounting Information System, School Fee Payment, Administrative Efficiency.**

## 1. PENDAHULUAN

Perkembangan ilmu pengetahuan dan teknologi saat ini khususnya dalam bidang komputerisasi sudah berkembang pesat, sehingga peranan komputer sangat membantu untuk menyelesaikan pekerjaan dalam berbagai bidang pekerjaan dan pendidikan karena dengan penggunaan komputer dapat menghemat waktu, biaya sehingga bisa memberikan hasil yang memuaskan. Teknologi informasi mempunyai peranan penting seperti halnya dengan pemanfaatan teknologi diberbagai bidang, salah satunya pada bidang pendidikan. Sistem

informasi adalah kumpulan beberapa orang atau organisasi yang saling bekerja sama untuk mencapai suatu tujuan tertentu [1] Sistem Informasi Akuntansi adalah catatan dan laporan yang dikoordinasikan sedemikian rupa untuk menyediakan informasi keuangan yang dibutuhkan guna memudahkan pengelolaan perusahaan. sistem informasi akuntansi dapat memproses data dan transaksi untuk menghasilkan laporan keuangan perusahaan baik berupa catatan atau laporan yang dikoordinasikan sedemikian rupa guna memudahkan pengelolaan perusahaan. Sistem informasi adalah sistem yang menyediakan informasi untuk manajemen dalam mengambil keputusan dan juga untuk menjalankan operasional perusahaan atau instansi, dimana sistem tersebut merupakan kombinasi dari orang-orang, teknologi informasi dan prosedur yang terorganisasi.[2] Perkembangan dunia usaha dapat tercermin dari laporan keuangan yang dibuat oleh manajemen perusahaan, persaingan antara satu perusahaan dengan perusahaan lainnya semakin ketat, belum lagi kondisi perekonomian yang tidak menentu menyebabkan banyaknya perusahaan yang tiba-tiba mengalami kebangkrutan, oleh karena itu agar perusahaan dapat bertahan atau bahkan bisa tumbuh dan berkembang perusahaan harus mencermati kondisi dan kinerja perusahaan.[3] Suatu perusahaan pada dasarnya memiliki laporan keuangan sebagai alat pengujian dan dasar untuk dapat menentukan atau menilai posisi keuangan. Fungsi dari laporan keuangan itu sendiri adalah untuk mengetahui kondisi keuangan suatu perusahaan serta hasil-hasil yang telah dicapai perusahaan tersebut.[4] Pelaporan keuangan adalah laporan keuangan yang ditambah dengan informasi-informasi lain yang berhubungan, baik langsung maupun tidak langsung dengan informasi yang disediakan oleh sistem akuntansi keuangan, seperti informasi tentang sumber daya perusahaan, earnings, current cost, informasi tentang prospek perusahaan yang merupakan bagian integral dengan tujuan untuk memenuhi tingkat pengungkapan yang cukup.[5] Sistem pengolahan data keuangan dalam suatu perusahaan adalah bagian yang sangat penting, mengingat pada waktu sekarang seluruh kegiatan perusahaan harus dilakukan dengan cepat dan akurat, baik dalam pendataan calon donator, data transaksi dana yang berupa donasi serta laporan-laporannya, maka dibutuhkan suatu pelaporan keuangan yang tepat, efisien, dan efektif untuk mendukung seluruh kegiatan perusahaan agar dapat tercapai seluruh tujuan perusahaan. [6] Kas merupakan unsur yang paling penting dalam perusahaan. Setiap perusahaan dalam menjalankan usahanya selalu membutuhkan kas.[7] Suatu keharusan bagi perusahaan mencantumkan laporan arus kas dalam laporan keuangan tahunan membuat pengguna informasi laporan arus kas sebagai alat evaluasi kinerja keuangan perusahaan semakin penting. [8] Sistem informasi akuntansi adalah kumpulan sumberdaya, seperti manusia dan peralatan, yang diatur untuk mengubah data menjadi informasi. Informasi ini dikomunikasikan kepada beragam pengambil keputusan[9] MTs ArRahman adalah sebagai tindak lanjut membantu pemerintah dalam mensukseskan pendidikan dasar 9 Tahun yang berkesinambungan dalam rangka ikut serta mencerdaskan kehidupan masyarakat secara global. Dengan harapan dapat membina, membentuk dan menanamkan pola pikir yang positif, kreatif dan imajinatif, serta dapat berjuang dan bertaqwa demi terwujudnya insan kamil yang terampil dalam ilmu agama dan umum, berdasarkan ajaran islam ala Ahlussunah wal<sup>u</sup> Jama'ah. Iuran sekolah adalah dana yang dibayarkan oleh orang tua atau wali murid kepada sekolah sebagai kontribusi untuk biaya pendidikan anak mereka. Dana ini umumnya digunakan untuk menutupi berbagai biaya operasional sekolah, termasuk gaji guru, pemeliharaan fasilitas, pembelian buku pelajaran, pengembangan kurikulum, dan berbagai kegiatan ekstrakurikuler. Besarannya dapat bervariasi tergantung pada kebijakan dan kebutuhan masing-masing sekolah, serta tingkat pendidikan yang diikuti oleh murid. Iuran sekolah merupakan sumber pendapatan penting bagi sekolah dalam mendukung kegiatan pendidikan dan pengembangan siswa. Dalam kegiatan transaksi Pembayaran Iuran sekolah, tentu adanya sebuah sistem yang diberlakukan demi kelancaran transaksi tersebut. Sistem tersebut mencakup prosedur yang digunakan dalam Pembayaran Iuran sekolah, bagaimana dalam hal pencatatan transaksi yang terjadi. Untuk memudahkan proses pengolahan data transaksi yang terjadi sampai kepada pembuatan laporan, sangat dibutuhkan sebuah sistem informasi pembayaran Iuran sekolah karena sistem informasi administrasi merupakan langkah awal untuk dapat terlaksananya suatu kegiatan. Sistem pembayaran Iuran pada MTs Ar-Rahman Palembang yang berjalan saat ini masih melakukan pencatatan

penerimaan kas masuk menggunakan buku yang membuat proses tersebut memakan waktu dan sangat tidak efisien apalagi pada saat pembukuan penerimaan kas masuk yang di takutkan akan terjadinya kehilangan data pembukuan tersebut dikarenakan masih menggunakan buku pada proses pencatatannya. Sistem pembukuan penerimaan kas Iuran sekolah MTs Ar-Rahman yang dibuat secara manual dengan menggunakan buku dapat kemungkinan terjadinya manipulasi data pada sekolah tersebut. Penerimaan kas Iuran sekolah memiliki jumlah yang berbeda-beda setiap tahunnya, karena menyesuaikan dengan jumlah siswa baru yang masuk sehingga perlu dilihat setiap tahunnya peningkatan pemasukkan kas Iuran pembayaran sekolah. Sistem Informasi Akuntansi adalah kumpulan dari beberapa kegiatan atau tahapan untuk mengolah data-data yang berbentuk faktur, kwitansi, formulir, catatan dan laporan menjadi suatu sistem informasi yang kemudian informasi itu akan bermuara kepada laporan keuangan yang dapat digunakan untuk berbagai pengambilan keputusan.[10]Perancangan sistem merupakan awal dari pembuatan sistem, dimana dapat dilihat proses-proses apa saja yang nantinya diperlukan dalam pembuatan suatu sistem [11] sistem informasi adalah sekumpulan komponen yang saling berhubungan, mengumpulkan, memproses, menyimpulkan dan mendistribusikan informasi untuk menunjang pengambilan keputusan dan pengambilan keputusan dan pengawasan suatu organisasi serta perangkat manusia yang mengolah dan menggunakan perangkat lunak dan perangkat keras tersebut.[12] Sistem informasi adalah sistem yang menyediakan informasi untuk manajemen dalam mengambil keputusan dan juga untuk menjalankan operasional perusahaan atau instansi, dimana sistem tersebut Laporan keuangan adalah laporan yang menunjukkan kondisi keuangan perusahaan pada saat ini atau dalam suatu periode tertentu. [13]. Sistem Informasi Akuntansi adalah kumpulan dari beberapa kegiatan atau tahapan untuk mengolah data-data yang berbentuk faktur, kwitansi, formulir, catatan dan laporan menjadi suatu sistem informasi yang kemudian informasi itu akan bermuara kepada laporan keuangan yang dapat digunakan untuk berbagai pengambilan keputusan.[14] Sistem akuntansi disusun dan dilaksanakan oleh perusahaan digunakan untuk memberikan informasi yang lengkap dan akurat mengenai data keuangan kepada pihak manajemen.[15]. Perancangan sistem merupakan awal dari pembuatan sistem, dimana dapat dilihat proses-proses apa saja yang nantinya diperlukan dalam pembuatan suatu *system* [16] Sistem informasi adalah sistem yang menyediakan informasi untuk manajemen dalam mengambil keputusan dan juga untuk menjalankan operasional perusahaan atau instansi, dimana sistem tersebut merupakan kombinasi dari orang-orang, teknologi informasi dan prosedur yang terorganisasi [17]. Berdasarkan uraian di atas, maka peneliti memilih sekolah MTs ArRahman Palembang sebagai objek penelitian dan mewakili langsung untuk melakukan perancangan sistem informasi akuntansi pembayaran iuran sekolah pada MTs ArRahman yang akan diterapkan oleh sekolah MTs Ar-Rahman untuk mengelola data penerimaan kas masuk dengan efisien dan efektivitas, maka peneliti merasa tertarik untuk menulis sebuah tugas akhir dengan judul “Implementasi Sistem Informasi Akuntansi Pembayaran Iuran Sekolah Siswa pada MTs ArRahman Palembang”

## 2. METODE PENELITIAN

### A. Metode Pengumpulan Data

Penelitian ini menggunakan beberapa metode pengumpulan data yang dilakukan bertujuan untuk mengumpulkan data primer dan sekunder yang berguna dalam pembangunan sistem informasi penjualan, metode yang digunakan antara lain:

1. **Wawancara** (Interview), merupakan teknik pengumpulan data dengan cara mengemukakan pertanyaan pertanyaan secara langsung dengan pihak yang terkait [19]. Proses komunikasi serta berinteraksi guna memperoleh informasi melalui proses tanya jawab antara peneliti dengan subjek penelitian.[20] Wawancara merupakan pertemuan dua orang untuk bertukar informasi dan ide melalui tanya jawab, sehingga dapat dikonstruksikan makna dalam suatu topik tertentu[21]Peneliti melakukan wawancara dengan ibu Novi Koemalasari,S.Pd selaku bagian keuangan di sekolah MTs Ar-Rahman. Hasil dari wawancara yang dilakukan peneliti adalah berupa informasi mengenai

masalah pencatatan pembukuan penerimaan kas masuk yang masih manual menggunakan buku, dan laporan keuangan pada MTs ArRahman.

2. **Observasi** merupakan dasar semua ilmu pengetahuan, melalui observasi peneliti belajar tentang perilaku, dan makna dari perilaku tersebut [22]Peneliti menggunakan metode observasi ini dalam melakukan pengumpulan data dengan mengamati cara proses pencatatan pembukuan penerimaan kas masuk yang terjadi pada saat melakukan pembayaran iuran sekolah di MTs Ar-Rahman.
3. **Dokumentasi** adalah mencari data mengenai hal-hal atau variabel yang berupa catatan, transkrip, buku, surat, kabar, majalah, prasasti, notulen rapat, agenda dan sebagainya. Metode ini digunakan untuk mencari beberapa dokumen penting yang berkaitan dengan topik[23]Pengumpulan data yang dilakukan dengan cara mengambil data secara langsung (dokumentasi) dari instansi yang bersangkutan.[24] Dokumentasi yang peneliti dapatkan di sekolah MTs ArRahman berupa pencatatan penerimaan kas masuk iuran sekolah MTs Ar-Rahman.
4. **Studi Pustaka** merupakan teknik pengumpulan data yang menunjang teori untuk penyusunan penelitian, seperti membaca, mempelajari dan mengutip informasi.[25] Studi kepustakaan merupakan langkah yang penting Di mana setelah seorang peneliti menetapkan penelitian, [26]Peneliti melakukan studi pustaka dengan cara mencari referensi dari buku- buku, jurnal, dan pencarian online yang terkait dengan subjek yang dibahas.

### 3. HASIL DAN PEMBAHASAN

#### 3.1 Hasil

Setelah melakukan penelitian pada sekolah MTS Ar-Rahman Palembang dapat disimpulkan bahwa saat ini sistem pembayaran Iuran pada MTs Ar Rahman Palembang yang berjalan saat ini masih melakukan pencatatan penerimaan kas masuk menggunakan buku yang membuat proses tersebut memakan waktu dan sangat tidak efisien apalagi pada saat pembukuan penerimaan kas masuk yang di takutkan akan terjadinya kehilangan data pembukuan tersebut dikarenakan masih menggunakan buku pada proses pencatatannya. Sistem pembukuan penerimaan kas Iuran sekolah MTs Ar Rahman yang dibuat secara manual dengan menggunakan buku dapat kemungkinan terjadinya manipulasi data pada sekolah tersebut..

#### 3.2 Pembahasan

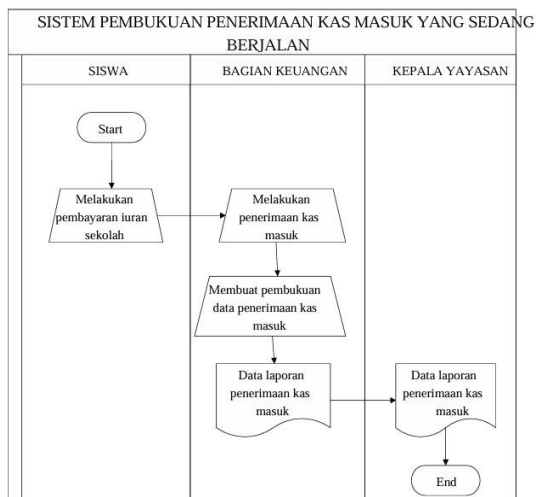
Berdasarkan data-data yang diperoleh, maka dapat digambarkan mengenai analisa kebutuhan yang diperlukan sebagai berikut:

##### 3.2.1 Analisa

Analisa terhadap sistem yang dilakukan dalam permasalahan kebutuhan yang terdapat pada rancangan sistem informasi akuntansi pembayaran iuran sekolah siswa pada MTs ArRahman Palembang hal ini sangat diperlukan untuk membantu dalam pengolahan data seperti mempermudah dalam menyimpan data iuran pembayaran bulanan sekolah, tunggakan pembayaran iuran sekolah, dan pencarian data siswa. Sistem ini bertujuan untuk membantu pihak sekolah dalam menjalankan sistem pembayaran Iuran bulanan sekolah agar lebih mudah dalam proses pengolahan data, pembuatan laporan, terhindar dari kesalahan administrasi, dan sudahterdokumentasikan dengan baik. Adapaun flowchart sistem yang sedang berjalanan diusulkan pada mts ar-rahman dalam melakukan pencatatan iuran kas masuk pembayaran sekolah MTS Ar-Rahman Palembang sebagai berikut :

##### 1. Flowchart Sistem yang sedang berjalan pada MTs Ar-Rahman

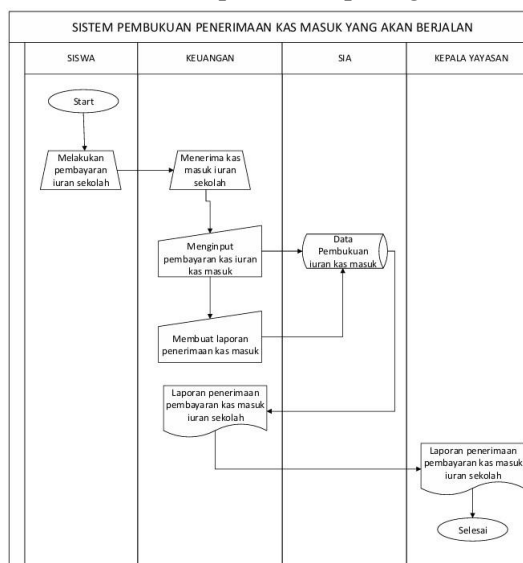
Flowchart merupakan penggambaran prosedur-prosedur dari program yang digambarkan dengan symbol-simbol.[27] Berikut ini merupakan alur Flowchart sistem pembukuan penerimaan kas Iuran sekolah pada MTs Ar-Rahman yang sedang berjalan dapat dilihat pada gambar 1:



**Gambar 1. Sistem Pembukuan Penerimaan Kas Masuk Yang Sedang Berjalan**

## 2. Flowchart Sistem yang akan di rancang pada MTs Ar-Rahman

Berikut ini merupakan alur Flowchart Implementasi/rancangan pencatatan Iuran sekolah pada MTs Ar-Rahman dapat dilihat pada gambar 2. :



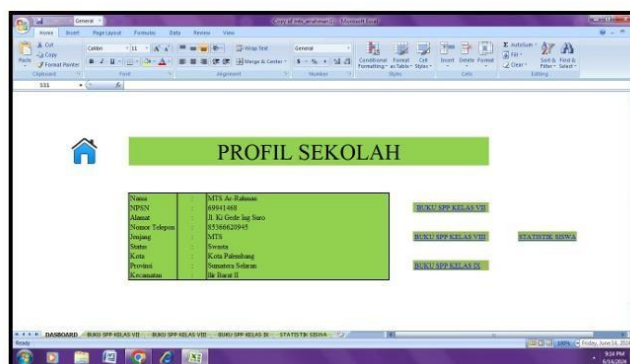
**Gambar 2. Flowchart Implementasi/rancangan pencatatan Iuran sekolah pada MTs Ar-Rahman**

### 3.3 Desain Implementasi Sistem

Tampilan Microsoft Excel pembukuan pada sistem pembayaran Iuran sekolah pada MTS ArRahman , sebagai berikut :

#### 1. Halaman Dashboard

Dashboard laporan iuran sekolah pada MTS Ar-Rahman yang akan berjalan yang dirancang oleh peneliti untuk membantu proses pencatatan iuran kas masuk yang ada di sekolah MTS Ar-Rahman



Gambar 3. Dashboard Laporan Iuran Sekolah Pada MTS Ar-Rahman

## 2. Halaman Laporan Pembukuan Laporan Iuran Sekolah Pada MTS Ar-Rahman

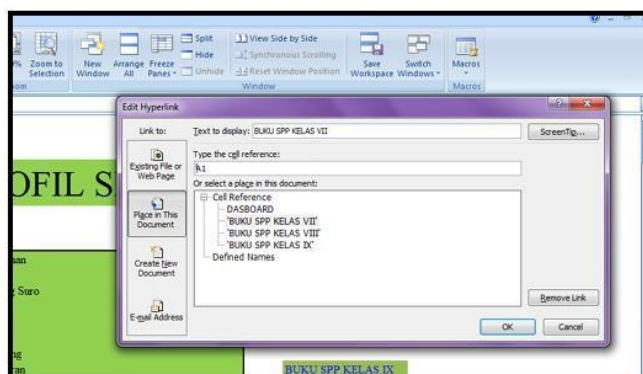
Tampilan menu pada buku spp kelas VII yang akan berjalan yang dirancang oleh peneliti untuk membantu proses pencatatan iuran kas masuk yang ada di sekolah MTS Ar-Rahman. Berikut merupakan keterangan terkait gambar 4.5 : a. Kolom No. Pada kolom No diisi dengan nomor urutan nama siswa yang ada di MTS Ar-Rahman. b. Kolom NIS Pada kolom NIS diisi dengan nomor induk siswa yang ada di MTS Ar-Rahman.

No	NIS	NAMA	JENIS KELAMIN	Jan-21	Feb-21	Mar-21	Apr-21	Mei-21	Jun-21	Jul-21	Agst-21	Sep-21	Oket-21	Nov-21	Des-21	EXTENSIF
1	1011	Agathe	P	Rp.12.000	Rp.12.000	Rp.12.000	Rp.12.000	Rp.12.000	Rp.12.000	Rp.12.000	Rp.12.000	Rp.12.000	Rp.12.000	Rp.12.000	Rp.12.000	Rp.
2	1012	Andi Anggra	P	Rp.12.000	Rp.12.000	Rp.12.000	Rp.12.000	Rp.12.000	Rp.12.000	Rp.12.000	Rp.12.000	Rp.12.000	Rp.12.000	Rp.12.000	Rp.12.000	Rp.
3	1013	Arif Permadi	P	Rp.12.000	Rp.12.000	Rp.12.000	Rp.12.000	Rp.12.000	Rp.12.000	Rp.12.000	Rp.12.000	Rp.12.000	Rp.12.000	Rp.12.000	Rp.12.000	Rp.
4	1014	Bayu S.C. Gha	L	Rp.12.000	Rp.12.000	Rp.12.000	Rp.12.000	Rp.12.000	Rp.12.000	Rp.12.000	Rp.12.000	Rp.12.000	Rp.12.000	Rp.12.000	Rp.12.000	Rp.
5	1015	Bisma	P	Rp.12.000	Rp.12.000	Rp.12.000	Rp.12.000	Rp.12.000	Rp.12.000	Rp.12.000	Rp.12.000	Rp.12.000	Rp.12.000	Rp.12.000	Rp.12.000	Rp.
6	1016	Chait	L	Rp.12.000	Rp.12.000	Rp.12.000	Rp.12.000	Rp.12.000	Rp.12.000	Rp.12.000	Rp.12.000	Rp.12.000	Rp.12.000	Rp.12.000	Rp.12.000	Rp.
7	1017	Chitra	P	Rp.12.000	Rp.12.000	Rp.12.000	Rp.12.000	Rp.12.000	Rp.12.000	Rp.12.000	Rp.12.000	Rp.12.000	Rp.12.000	Rp.12.000	Rp.12.000	Rp.
8	1018	Chitra	P	Rp.12.000	Rp.12.000	Rp.12.000	Rp.12.000	Rp.12.000	Rp.12.000	Rp.12.000	Rp.12.000	Rp.12.000	Rp.12.000	Rp.12.000	Rp.12.000	Rp.
9	1019	Chitra	P	Rp.12.000	Rp.12.000	Rp.12.000	Rp.12.000	Rp.12.000	Rp.12.000	Rp.12.000	Rp.12.000	Rp.12.000	Rp.12.000	Rp.12.000	Rp.12.000	Rp.
10	1020	Chitra	P	Rp.12.000	Rp.12.000	Rp.12.000	Rp.12.000	Rp.12.000	Rp.12.000	Rp.12.000	Rp.12.000	Rp.12.000	Rp.12.000	Rp.12.000	Rp.12.000	Rp.
11	1021	Chitra	P	Rp.12.000	Rp.12.000	Rp.12.000	Rp.12.000	Rp.12.000	Rp.12.000	Rp.12.000	Rp.12.000	Rp.12.000	Rp.12.000	Rp.12.000	Rp.12.000	Rp.
12	1022	Chitra	P	Rp.12.000	Rp.12.000	Rp.12.000	Rp.12.000	Rp.12.000	Rp.12.000	Rp.12.000	Rp.12.000	Rp.12.000	Rp.12.000	Rp.12.000	Rp.12.000	Rp.
13	1023	Chitra	P	Rp.12.000	Rp.12.000	Rp.12.000	Rp.12.000	Rp.12.000	Rp.12.000	Rp.12.000	Rp.12.000	Rp.12.000	Rp.12.000	Rp.12.000	Rp.12.000	Rp.
14	1024	Chitra	P	Rp.12.000	Rp.12.000	Rp.12.000	Rp.12.000	Rp.12.000	Rp.12.000	Rp.12.000	Rp.12.000	Rp.12.000	Rp.12.000	Rp.12.000	Rp.12.000	Rp.
15	1025	Chitra	P	Rp.12.000	Rp.12.000	Rp.12.000	Rp.12.000	Rp.12.000	Rp.12.000	Rp.12.000	Rp.12.000	Rp.12.000	Rp.12.000	Rp.12.000	Rp.12.000	Rp.
16	1026	Chitra	P	Rp.12.000	Rp.12.000	Rp.12.000	Rp.12.000	Rp.12.000	Rp.12.000	Rp.12.000	Rp.12.000	Rp.12.000	Rp.12.000	Rp.12.000	Rp.12.000	Rp.
17	1027	Chitra	P	Rp.12.000	Rp.12.000	Rp.12.000	Rp.12.000	Rp.12.000	Rp.12.000	Rp.12.000	Rp.12.000	Rp.12.000	Rp.12.000	Rp.12.000	Rp.12.000	Rp.
18	1028	Chitra	P	Rp.12.000	Rp.12.000	Rp.12.000	Rp.12.000	Rp.12.000	Rp.12.000	Rp.12.000	Rp.12.000	Rp.12.000	Rp.12.000	Rp.12.000	Rp.12.000	Rp.
19	1029	Chitra	P	Rp.12.000	Rp.12.000	Rp.12.000	Rp.12.000	Rp.12.000	Rp.12.000	Rp.12.000	Rp.12.000	Rp.12.000	Rp.12.000	Rp.12.000	Rp.12.000	Rp.
20	1030	Chitra	P	Rp.12.000	Rp.12.000	Rp.12.000	Rp.12.000	Rp.12.000	Rp.12.000	Rp.12.000	Rp.12.000	Rp.12.000	Rp.12.000	Rp.12.000	Rp.12.000	Rp.
21	1031	Chitra	P	Rp.12.000	Rp.12.000	Rp.12.000	Rp.12.000	Rp.12.000	Rp.12.000	Rp.12.000	Rp.12.000	Rp.12.000	Rp.12.000	Rp.12.000	Rp.12.000	Rp.
22	1032	Chitra	P	Rp.12.000	Rp.12.000	Rp.12.000	Rp.12.000	Rp.12.000	Rp.12.000	Rp.12.000	Rp.12.000	Rp.12.000	Rp.12.000	Rp.12.000	Rp.12.000	Rp.
23	1033	Chitra	P	Rp.12.000	Rp.12.000	Rp.12.000	Rp.12.000	Rp.12.000	Rp.12.000	Rp.12.000	Rp.12.000	Rp.12.000	Rp.12.000	Rp.12.000	Rp.12.000	Rp.
24	1034	Chitra	P	Rp.12.000	Rp.12.000	Rp.12.000	Rp.12.000	Rp.12.000	Rp.12.000	Rp.12.000	Rp.12.000	Rp.12.000	Rp.12.000	Rp.12.000	Rp.12.000	Rp.
25	1035	Chitra	P	Rp.12.000	Rp.12.000	Rp.12.000	Rp.12.000	Rp.12.000	Rp.12.000	Rp.12.000	Rp.12.000	Rp.12.000	Rp.12.000	Rp.12.000	Rp.12.000	Rp.
26	1036	Chitra	P	Rp.12.000	Rp.12.000	Rp.12.000	Rp.12.000	Rp.12.000	Rp.12.000	Rp.12.000	Rp.12.000	Rp.12.000	Rp.12.000	Rp.12.000	Rp.12.000	Rp.
27	1037	Chitra	P	Rp.12.000	Rp.12.000	Rp.12.000	Rp.12.000	Rp.12.000	Rp.12.000	Rp.12.000	Rp.12.000	Rp.12.000	Rp.12.000	Rp.12.000	Rp.12.000	Rp.
28	1038	Chitra	P	Rp.12.000	Rp.12.000	Rp.12.000	Rp.12.000	Rp.12.000	Rp.12.000	Rp.12.000	Rp.12.000	Rp.12.000	Rp.12.000	Rp.12.000	Rp.12.000	Rp.
29	1039	Chitra	P	Rp.12.000	Rp.12.000	Rp.12.000	Rp.12.000	Rp.12.000	Rp.12.000	Rp.12.000	Rp.12.000	Rp.12.000	Rp.12.000	Rp.12.000	Rp.12.000	Rp.
30	1040	Chitra	P	Rp.12.000	Rp.12.000	Rp.12.000	Rp.12.000	Rp.12.000	Rp.12.000	Rp.12.000	Rp.12.000	Rp.12.000	Rp.12.000	Rp.12.000	Rp.12.000	Rp.

Gambar 4. Halaman Laporan Pembukuan Laporan Iuran Sekolah Pada MTS Ar-Rahman

## 3. Penggunaan Hyperlink pada Microsoft excel laporan iuran sekolah pada MTS ArRahman.

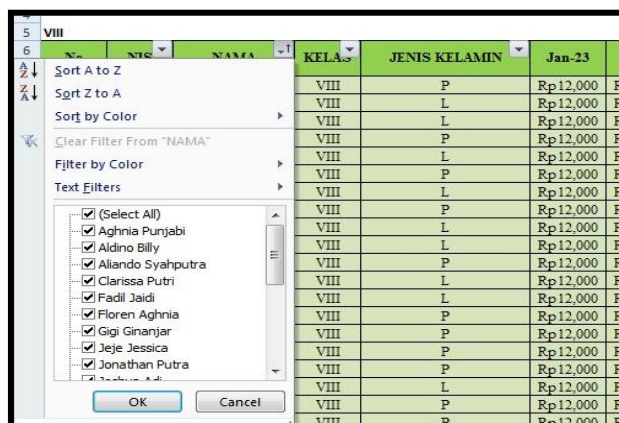
Fungsi Hyperlink akan membuat pintasan yang menuju ke lokasi lain dalam buku kerja saat ini, atau membuka dokumen yang disimpan di server jaringan, intranet, atau Internet Saat mengklik sel yang berisi fungsi Hyperlink, Excel akan berpindah ke lokasi yang tercantum, atau membuka dokumen yang ditentukan.[28]



Gambar 5. Penggunaan Hyperlink

#### 4. Penggunaan Fitur filter pada laporan iuran sekolah MTS Ar-Rahman

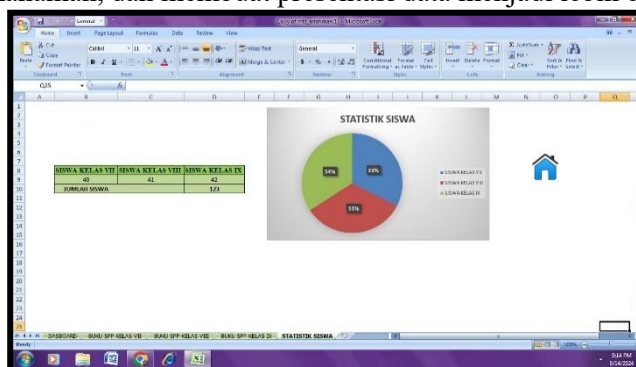
Laporan Iuran Sekolah Pada MTS Ar-Rahman kelas VI terdapat fitur Excel yaitu fitur filter, fungsi fitur filter sangat mempermudah pemakai contohnya seperti yang peneliti pakai Fungsi filter pada Microsoft excel dapat digunakan untuk mengurutkan semua data kamu dalam dokumen berdasarkan alfabet baik dari A-Z ataupun dari Z-A sesuai dengan kebutuhan yang diinginkan.[29] Dengan menggunakan fitur ini maka pengguna bisa bekerja 2 kali lebih cepat dari pada mencarinya dengan cara manual dikarenakan fitur ini dapat menemukan data yang pengguna inginkan dengan lebih mudah.



Gambar 6. Penggunaan Fitur filter pada laporan iuran sekolah MTS Ar-Rahman

#### 5. Halaman Statistik Sekolah Pada MTS Ar-Rahman

Halaman statistik sekolah pada MTS Ar-Rahman peneliti menggunakan fitur chart atau grafik dalam excel yang berfungsi menjadi salah satu fitur yang paling berguna dan menarik dalam mengolah data. [30] Dengan menggunakan chart, pengguna dapat mempermudah analisis data, mengubah data yang membosankan menjadi visualisasi yang lebih menarik, mempermudah pemahaman, dan membuat presentasi data menjadi lebih efektif.



Gambar 7. Halaman Statistik Pada laporan Iuran MTS Ar-Rahman

#### 4. KESIMPULAN

Berdasarkan hasil penelitian yang dilakukan oleh peneliti mengenai perencanaan sistem informasi akuntansi berbasis Microsoft Excel pembayaran iuran bulanan sekolah siswa pada MTS Ar-Rahman Palembang dapat disimpulkan sebagai berikut :

1. Penerapan pencatatan sistem informasi akuntansi pembayaran iuran sekolah siswa pada MTS Ar-Rahman Palembang berbasis Microsoft Excel yang dirancang oleh peneliti yang dapat menjadi solusi bagi permasalahan yang terjadi pada sekolah MTS Ar-Rahman Palembang, yaitu dapat mempermudah pada saat proses pencatatan kas masuk iuran sekolah siswa pada sekolah MTS Ar-Rahman dikarenakan adanya sistem pencatatan rekapitulasi iuran kas tersebut menggunakan komputerisasi dengan sistem informasi akuntansi menggunakan Microsoft Excel.

2. Penerapan ini juga dapat mempermudah pengelola pencatatan pada saat pencarian data pembayaran iuran sekolah siswa jauh lebih mudah di bandingkan harus membuka buku dan mencari satu persatu nama siswa tersebut dikarenakan memanfaatkan penggunaan fitur yang ada di Microsoft Excel seperti fitur filter, hyperlink, dan lain-lain.
3. Dengan adanya sistem informasi akuntansi pembayaran iuran sekolah siswa pada MTS Ar-Rahman rekapitulasi pada pencatatan keuangan menjadi terkondisi dengan baik dan efisien.

### UCAPAN TERIMA KASIH

Penulis mengucapkan terimakasih kepada Allah SWT, kepada kedua orang tua kami yang selalu mendoakan dan selalu mensupport, kepada pembimbing kami yang sudah membimbing kami hingga dapat menyelesaikan laporan penelitian, serta teman-teman seperjuangan yang selalu memberikan semangat.

### DAFTAR PUSTAKA

- [1] Sriyeni, Y., Irwansyah, I., & Priatama, M. A. (2024). Rancang Bangun Sistem Informasi Penjualan Motor dan Bengkel Menggunakan Metode Prototipe: Design and Built a Motorcycle Sales and Workshop Information System Using Prototype Method. *MALCOM: Indonesian Journal of Machine Learning and Computer Science*, 4(1), 329–339.
- [2] Hartati, E. (2023). Analisis Kepuasan Pengguna Terhadap Situs Web Human Capital Alfamart Menggunakan Metode EUCS (End User Computing Satisfaction). *Teknomatika*, 13(02), 70–81.
- [3] Sulastri. (2022). Analisis Kinerja Keuangan Pada Perusahaan Kosmetik Dan Keperluan Rumah Tangga Yang Terdaftar Di Bursa Efek Indonesia. Politeknik PalComTech.
- [4] Yunifa, W., Setiawan, E., & Hartati, E. (2022). Pengukuran Tingkat Kepuasan Pengguna Terhadap Penerapan Aplikasi Polisiku di Kota Palembang. *Teknomatika*, 12(01), 81–92.
- [5] A. M. Indra, M. Fajar Ariwibowo, E. Setiawan, and Y. Effendy, “Pemahaman dan Kebermanfaatan Digital Trend dalam Transformasi Digital Usaha Mikro Kecil dan Menengah,” *TEKNOMATIKA*, vol. 13, no. 02, 2023. Available: <https://www.ojs.palcomtech.ac.id/index.php/teknomatika/article/view/629>.
- [6] M. L. Annisa, R. S. Hamzah, and Y. N. Pratiwi, “Analisis Modal Kerja pada Industri Telekomunikasi di Indonesia,” *Owner*, vol. 6, no. 3, pp. 2887–2901, Jul. 2022, doi: 10.33395/owner.v6i3.891.
- [7] H. Hadiwijaya, “Transformasi Digital di Industri Kerajinan: Pendekatan Praktis Dedy Gerabah melalui Adopsi E-Katalog Corresponding Author,” vol. 1, no. 10, 2023, [Online]. Available: <https://jurnalpengabdianmasyarakatbangsa.com/index.php/jpmmba/index>.
- [8] Triwahyuni, A. (2013). Pengembangan Sistem Informasi Rawat Jalan (Studi Kasus: RSUD Kraton Pekalongan Jawa Tengah). *Jurnal Informatika*, 13(2), 160–168.
- [9] S. Muslimah, “Analisis Hubungan Arus Kas Dengan Return Saham Pada Sektor Pertambangan Di Bursa Efek Indonesia,” 2021, [http://repo.palcomtech.ac.id/id/eprint/763/1/LTA\\_AK\\_2021\\_Suci%20muslimah.pdf](http://repo.palcomtech.ac.id/id/eprint/763/1/LTA_AK_2021_Suci%20muslimah.pdf)
- [10] M. Antika, “Analisis Kinerja Keuangan Menggunakan Rasio Likuiditas Dan Profitabilitas Pada PT. Unilever Indonesia, Tbk.,” 2023.
- [11] Dinata, D., & Dewi, F. (2020). *Aplikasi Pendataan SKPI Mahasiswa STMIK Palcomtech Berbasis Web*. Politeknik Palcomtech. <http://repo.palcomtech.ac.id/id/eprint/126/>
- [12] Fitria S, Eddy F. (2014) Pelaporan Keuangan Pada Yayasan Kampoeng Tauhiid Sriwijaya Palembang. STMIK Palcomtech. [BAB VI\\_merged\(3\).pdf \(palcomtech.ac.id\)](#).
- [13] Neli Muna. (2021). Analisis Sistem Informasi Akuntansi Persediaan Pada Pt. Kopi Oncak. Politeknik PalComTech. [LTA\\_AK\\_2021\\_NELI MUNA.pdf \(palcomtech.ac.id\)](#)



- [14] A. Adelin and H. Effendi, “Pemodelan Perangkat Lunak Audit Mutu Akademik Internal Berbasis Object Oriented,” 2017. Available: [http://repository.unjani.ac.id/index.php?p=show\\_detail&id=557&keywords=](http://repository.unjani.ac.id/index.php?p=show_detail&id=557&keywords=)
- [15] E. Setiawan and W. Yunifa, “Analisis Kepuasan Pengguna terhadap Aplikasi Polisiko dengan Model Efektivitas dan Efisiensi,” *TEKNOMATIKA*, vol. 11, no. 01, pp. 1–5, 2021. Available: <https://ojs.palcomtech.ac.id/index.php/teknomatika/article/view/514>.
- [16] M. Antika, “Analisis Kinerja Keuangan Menggunakan Rasio Likuiditas Dan Profitabilitas Pada PT. Unilever Indonesia, Tbk,” 2023. Available: [http://repo.palcomtech.ac.id/id/eprint/1750/1/LTA\\_AK\\_2023\\_Medy%20antika.pdf](http://repo.palcomtech.ac.id/id/eprint/1750/1/LTA_AK_2023_Medy%20antika.pdf).
- [17] P. B. Ramadha, “Analisis Camel untuk Menilai Kinerja Keuangan Pada PT Bank Negara Indonesia (Persero) Tbk,” 2023. Available: <http://repo.palcomtech.ac.id/id/eprint/2039/1/Analisis%20camel%20untuk%20menilai%20kinerja.Pdf>.
- [18] Permata, M. (2016). Sistem Informasi Unit Kegiatan Mahasiswa STMIK Palcomtech. *SNTIBD*, 1(1), 315–319.
- [19] Sari, W. Y., & Sari, W. (2020). *Aplikasi Pengolahan Data Barang Dan Jasa Di Pt Bintang Aulia Abadi*. Politeknik Palcomtech
- [20] Handayani, F. S., Putri, M. P., Octafian, D. T., Pertiwi, D. H., Santoso, A. B., Ardiana, D. P. Y., Triwahyuni, A., Ramdhani, R. F., Hartati, E., & Cahyono, B. D. (2021). *REKAYASA KUALITAS PERANGKAT LUNAK (TEORI & PRAKTIK)*. Penerbit Widina.
- [21] Maringan, & Ronny Pramata Putra. (2020). *Sistem Informasi Perekrutan Karyawan Berbasis Web Pada PT. Siprama Cakrawala Menggunakan Metode Prototype*. STMIK Palcomtech.
- [22] Laraswati, Oza Putri (2018) Analisis Rasio Keuangan dan Risk Based Capital untuk Menilai Kinerja Keuangan Perusahaan Asuransi pada Bursa Efek Indonesia. Politeknik Palcomtech <http://repo.palcomtech.ac.id/id/eprint/282/>.
- [23] Kumala, Ria (2018) Analisis Nilai Perusahaan yang Melakukan Income Smoothing dan Tidak Melakukan Income Smoothing Pada Perusahaan Sektor Otomotif di BEI. Politeknik Palcomtech. <http://repo.palcomtech.ac.id/id/eprint/241/>.
- [24] Rajagukguk, Seli Marselina (2018) Analisis Kinerja Dan Potensi Pajak Parkir Pada Badan Pengelolaan Pajak Daerah (BPPD) Kota Palembang. Politeknik Palcomtech. <http://repo.palcomtech.ac.id/id/eprint/260/>.
- [25] Sari, Linda Permata (2018) Analisis Kinerja Keuangan Pada Rumah Sakit Ibu dan Anak RSIA Widiyanti Palembang. Politeknik Palcomtech. <http://repo.palcomtech.ac.id/id/eprint/249/>.
- [26] Monalisa, Riska. (2020) Aplikasi Evaluasi Kinerja Pemasok Di Pt Remco Berbasis Web. STMIK Palcomtech <http://repo.palcomtech.ac.id/id/eprint/194/>.
- [27] Jatningsih, Cicilia Krisma (2020) Analisis Perlakuan Akuntansi Atas Piutang Usaha Pada Koperasi Simpan Pinjam Karya Jasa. Politeknik Palcomtech. <http://repo.palcomtech.ac.id/id/eprint/123/>
- [28] Hartati, E. (2023). Analisis Kepuasan Pengguna Terhadap Situs Web Human Capital Alfamart Menggunakan Metode EUCS (End User Computing Satisfaction). *Teknomatika*, 13(02), 70–81
- [29] E. Shintia Valentina and S. Aprilia, “Aplikasi Pengolahan Data Produksi Tali Plastik Pada Pt Hidup Djaya Berbasis Web,” no. 031150009, pp. 1–110, 2018, [Online]. Available: <http://repo.palcomtech.ac.id/id/eprint/97/1/Cover%2C%20Halaman%20Pengesahan%2Cmerged.pdf>
- [30] A. I. Artyan, A. Wardani, and W. Yunifa, “Sistem Informasi Penjualan pada Perusahaan Umum Daerah Sei Sembilang Banyuasin,” *Teknomatika*, vol. 12, pp. 1–11, 2022.