

## **BAB IV**

### **HASIL DAN PEMBAHASAN**

#### **4.1. Hasil**

Dalam pembuatan aplikasi ini peneliti menggunakan metode teknik pengembangan sistem *prototype*. Pada pembahasan ini peneliti akan membahas tahap – tahap dalam pembuatan aplikasi ini sesuai dengan tahap – tahap yang ada dalam metode *prototype* yang akan dijelaskan sebagai berikut:

##### **4.1.1. Identifikasi Kebutuhan Pemakai**

Kebutuhan pemakain terhadap sistem diidentifikasi sebagai berikut :

##### **1. Untuk Admin Penjualan**

Sistem yang akan dibuat harus dapat membantu bagian admin penjualan mengolah data member (agen), data master yang berisi data *company*, kategori, satuan, *payment*, *shipping*, data transaksi yang berupa data pemesanan dan data penjualan.

##### **2. Untuk Bagian Gudang**

Sistem yang dibuat harus dapat membantu bagian gudang mengolah data penerimaan barang dan data pengeluaran barang.

##### **3. Untuk Customer ( agen )**

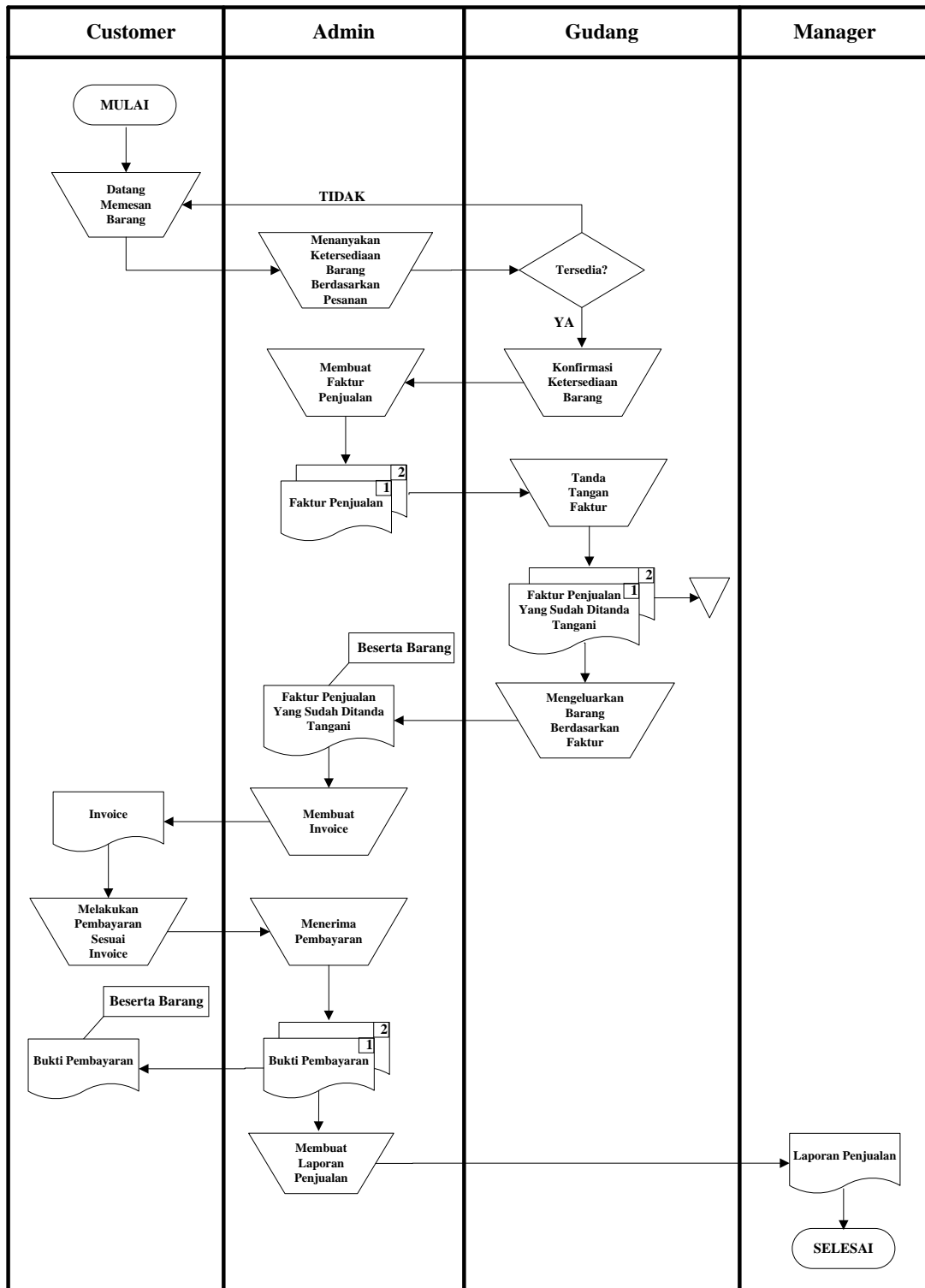
Sistem yang dibuat harus dapat membantu *customer* (agen) melihat produk yang tersedia dan mempermudah proses pemesanan serta proses pembayaran hingga produk sampai ke tangan *customer*.

#### **4. Untuk Bagian *Manager***

Sistem yang dibuat harus dapat membantu *manager* mendapatkan laporan pemesanan dan laporan penjualan.

##### **4.1.1.1. Prosedur Yang Berjalan**

Adapun *flowchart* prosedur yang berjalan pada PT Oasis *Waters International* Palembang dapat dilihat pada gambar 4.1.



Gambar 4.1. Flowchart Prosedur yang Berjalan

Berdasarkan gambar *flowchart* prosedur yang berjalan dijelaskan sebagai berikut :

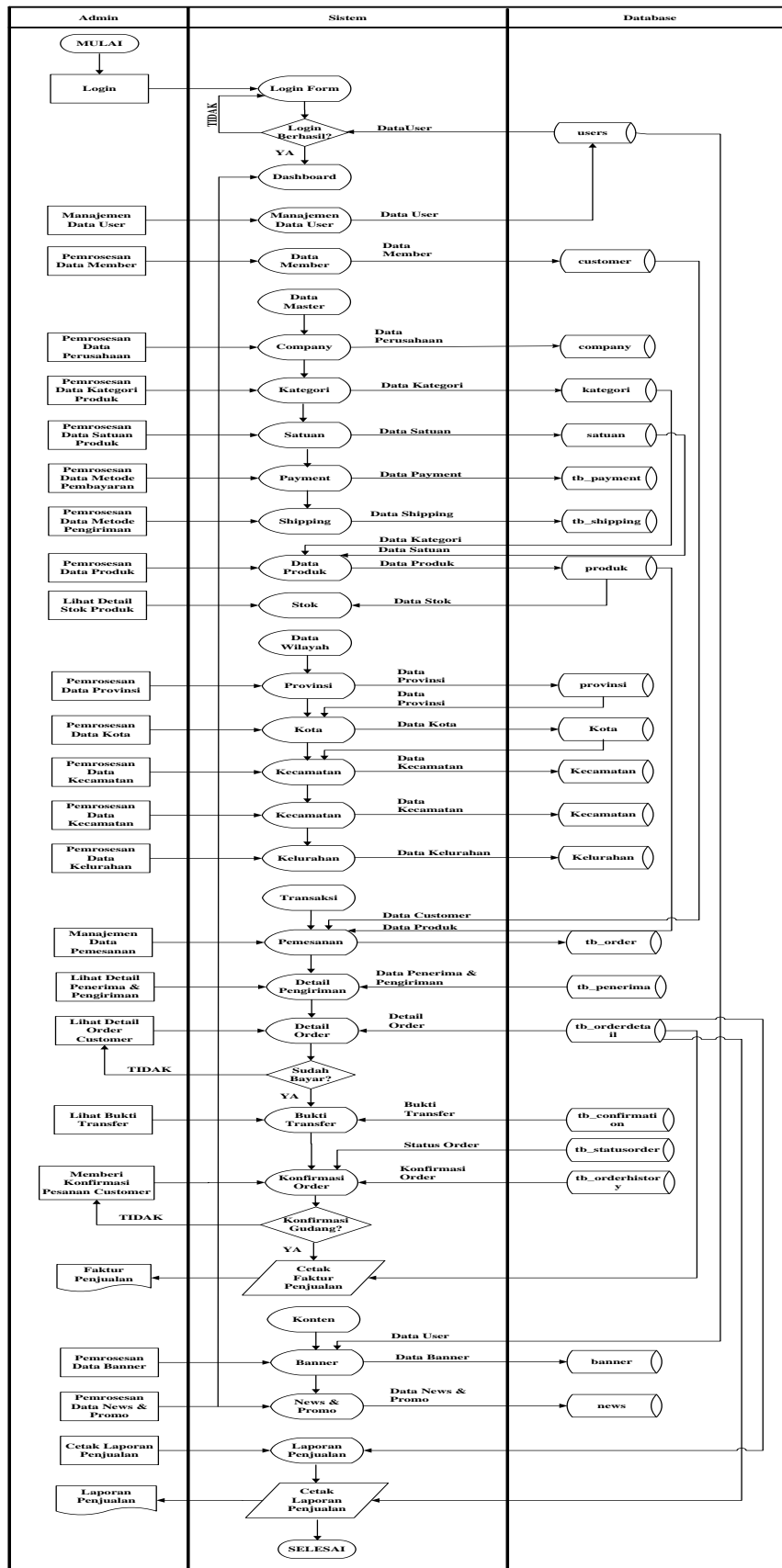
1. Dimulai dari *customer* datang untuk memesan barang.
2. Kemudian admin menanyakan ketersediaan barang berdasarkan pesanan kepada bagian gudang. Jika barang tidak tersedia maka akan kembali ke proses sebelumnya, jika barang berdasarkan pesanan tersedia maka bagian gudang akan mengkonfirmasi ketersediaan barang kepada admin untuk dilakukan proses selanjutnya.
3. Selanjutnya admin membuat faktur penjualan rangkap 2 (dua). Lalu faktur tersebut diberikan kepada bagian gudang untuk ditanda tangani. Rangkap kedua diarsipkan oleh bagian gudang kemudian faktur rangkap pertama beserta barang diberikan kepada admin.
4. Setelah menerima faktur beserta barang, lalu admin membuat *invoice* untuk diberikan kepada *customer*.
5. *Customer* menerima *invoice* dan melakukan pembayaran atas tagihan berdasarkan *invoice*.
6. Setelah menerima pembayaran dari *customer*, kemudian admin membuat bukti pembayaran rangkap 2 (dua). Rangkap pertama beserta barang di berikan kepada *customer*, dan rangkap kedua akan digunakan sebagai pembuatan laporan penjualan yang nantinya akan diberikan kepada manager.

#### **4.1.1.2 Prosedur yang Diusulkan**

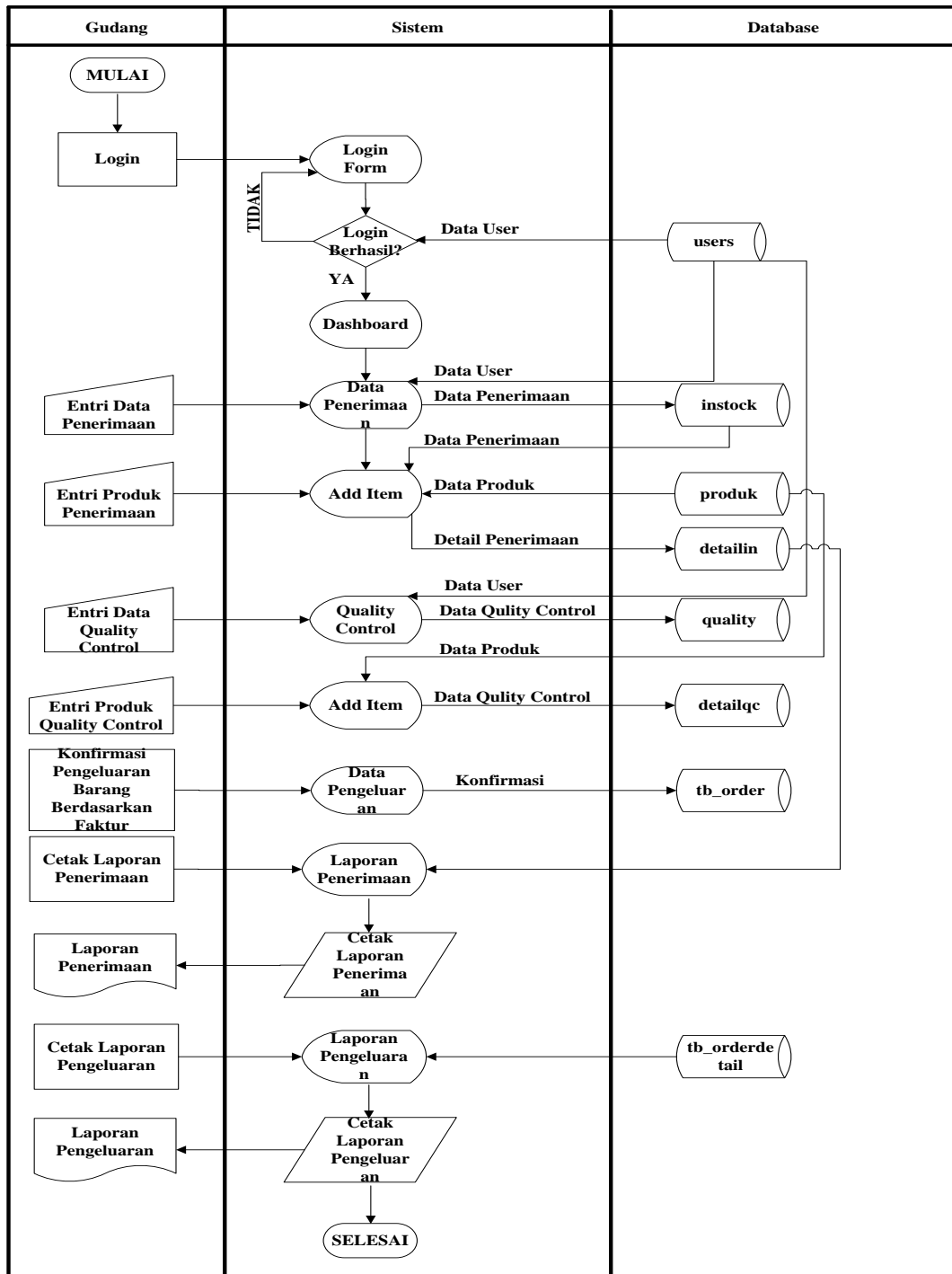
Adapun prosedur yang diusulkan untuk admin penjualan telah digambarkan dengan *flowchart* seperti gambar

##### **4.1.1.2.1 Prosedur yang diusulkan untuk admin Penjualan**

**Gambar 4.2 *flowchart* Yang Diusulkan Untuk Admin Penjualan**

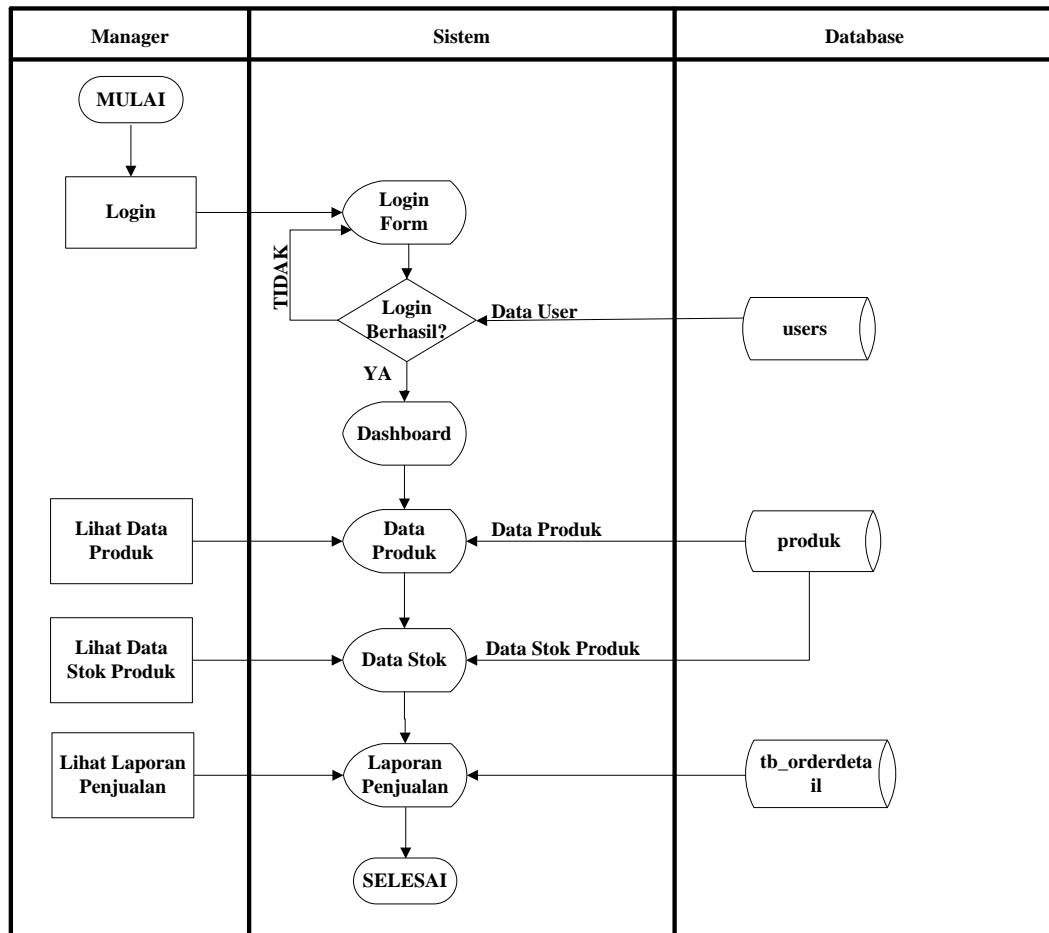


Adapun prosedur yang diusulkan untuk gudang digambarkan dengan flowchart seperti pada gambar



Gambar 4.3 flowchart yang Diusulkan Untuk Gudang

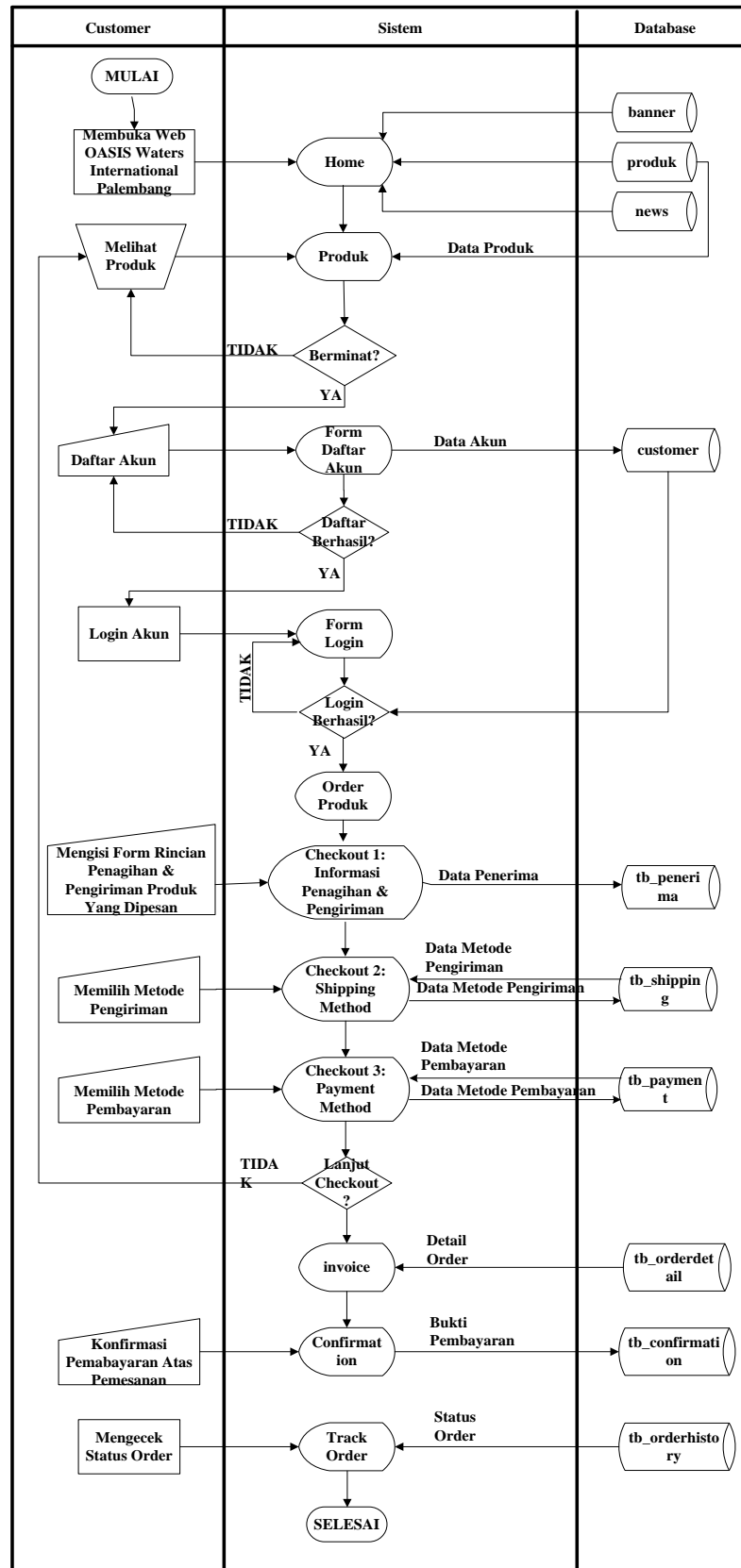
#### 4.1.1.2.2 Prosedur yang diusulkan untuk admin Manager



Gambar 4.4 Prosedur yang Diusulkan Untuk *Manager*

#### 4.1.1.2.4 Prosedur Sistem Yang Diusulkan Untuk Customer



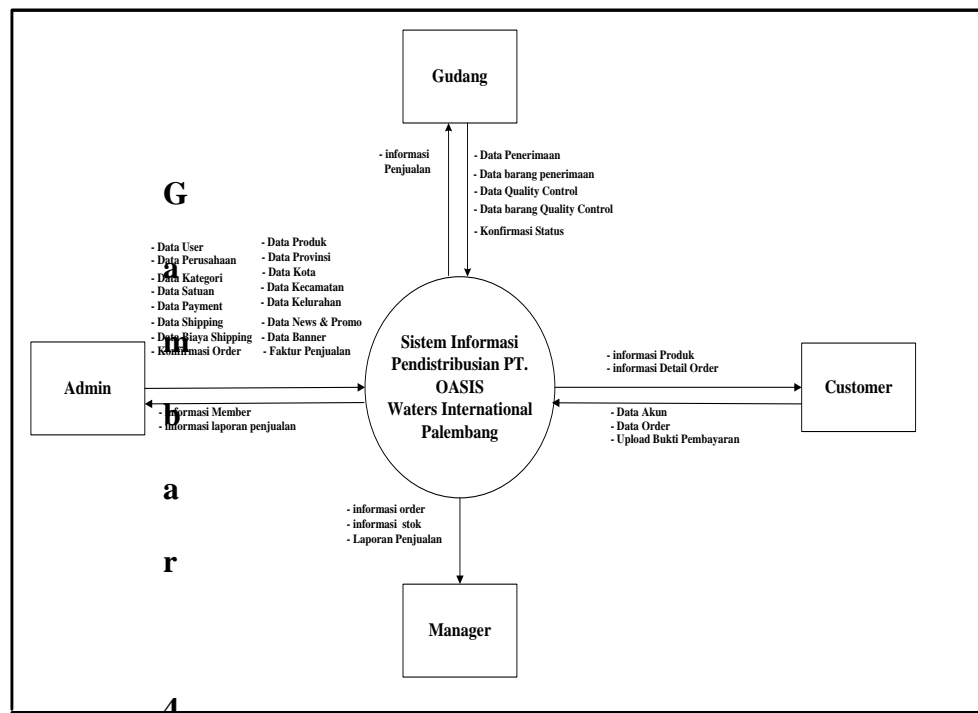


Gambar 4.5 Prosedur Yang Diusulkan Untuk Customer

## 4.1.2 Membangun *Prototyping*

### 4.1.2.1 Diagram Konteks

Diagram konteks adalah sebagian besar dari gambaran aliran data Sistem Informasi Pendistribusian Pada PT Oasis *Waters International*. Diagram konteks tersebut, dapat dilihat pada gambar 4.6



### 4.6 Diagram Konteks

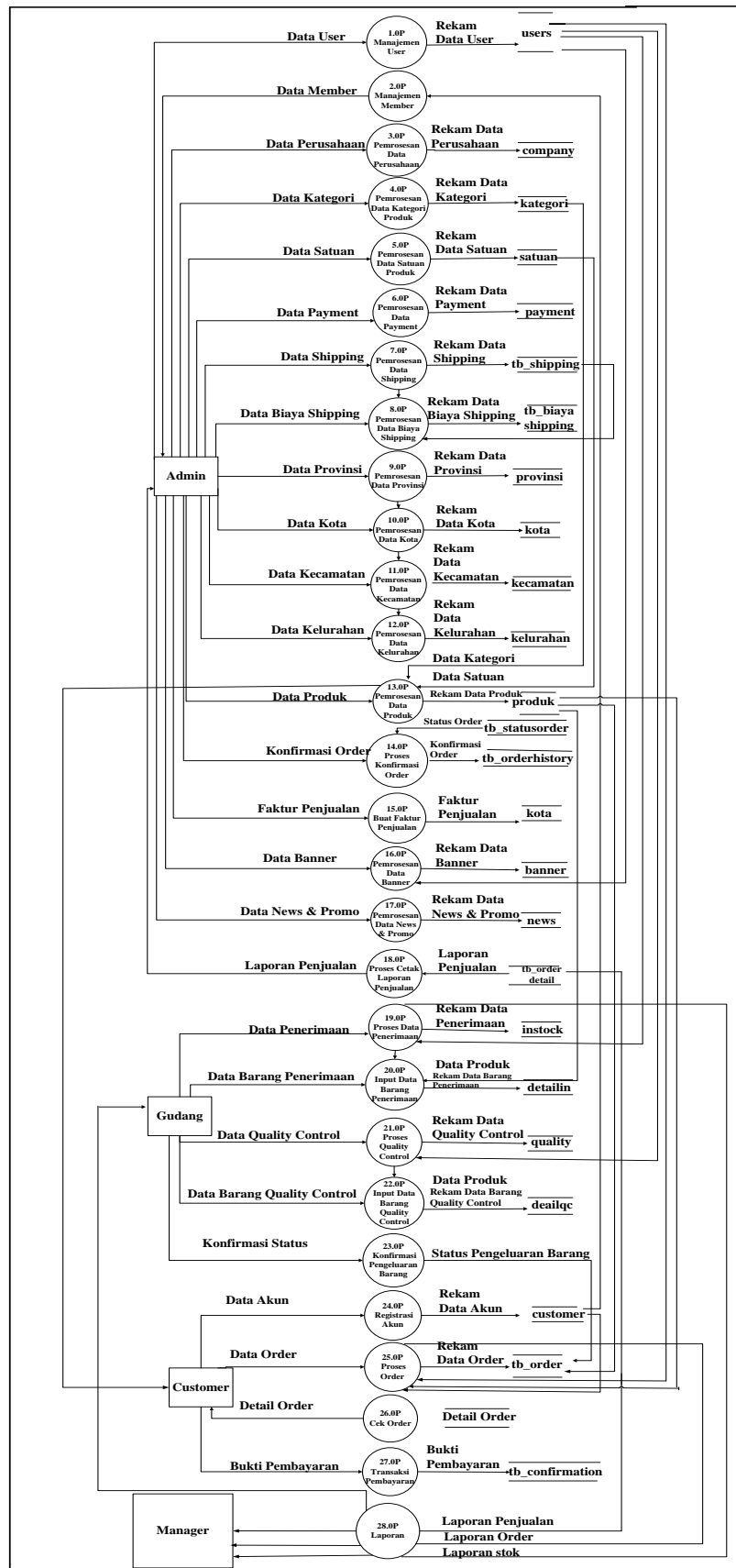
Berdasarkan diagram konteks pada gambar 4.3 dapat dijelaskan yaitu sistem alur pada PT Oasis *Waters International* Palembang memiliki 4 entitas yaitu admin penjualan, gudang, manager, dan customer.

1. Admin penjualan melakukan input data user, data company, data kategori, data satuan, data payment, data shipping, data produk, konfirmasi order, faktur penjualan, data banner, data news dan promo pada sistem informasi pendistribusian, kemudian menerima informasi data stok, data customer, data order, data penerimaan dan data pembayaran dari sistem informasi pendistribusian.
2. Gudang melakukan input data stok, konfirmasi pengeluaran dan quality control pada sistem informasi pendistribusian, kemudian menerima informasi data produk dan data penjualan dari sistem informasi pendistribusian.
3. Customer menginput data customer, data order, data penerima dan bukti pembayaran dari sistem informasi pendistribusian, kemudian menerima informasi kontak perusahaan, banner, news dan promo, informasi produk, status order, shipping method, payment method, dan invoice dari sistem informasi pendistribusian.
4. Manager menerima laporan penjualan dari sistem informasi pendistribusian.

#### **4.1.2.2 DFD (*Data Flow Diagram*)**

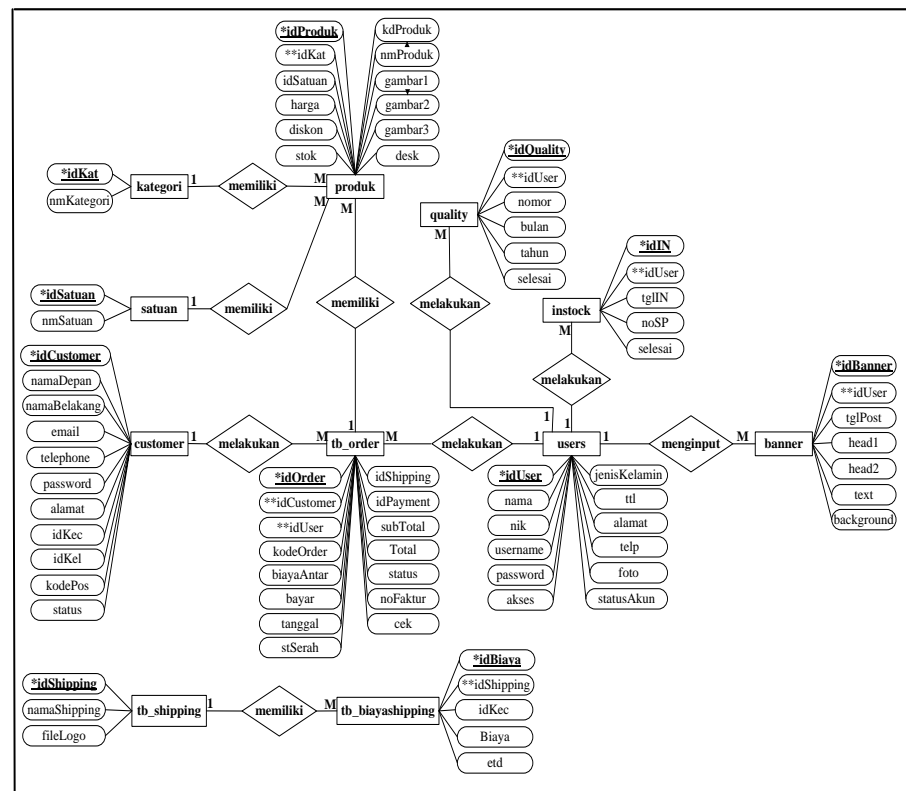
Penulis memberikan gambaran arus data terhadap sistem yang akan direncanakan sebagai berikut :

**Gambar 4.7 *Data Flow Diagram* Level 1**



### 4.1.2.3 ERD (Entity Relationship Diagram)

Berikut ini adalah gambar Entity Relationship Diagram (ERD) yang berisi komponen-komponen himpunan entitas dan himpunan relasi yang masing-masing dilengkapi atribut. Entity Relationship Diagram. Diagram ini dapat dilihat pada gambar 4.8



Gambar 4.8 ERD (Entity Relationship Diagram)

### 4.1.2.4 Desain Tabel

Database merupakan tempat untuk menampung data di server, data tersebut nantinya akan diproses oleh program yang kita gunakan dalam pembuatan website. Database

terdiri dari tabel-tabel yang dibuat dengan menggunakan program MySQL.

Adapun *database* yang dibuat oleh penulis dengan tabel-tabel sebagai berikut :

Nama *database* : **oasis**

### 1. Tabel banner

Tabel banner digunakan untuk menampung informasi banner yang ada pada tampilan home pada website yang diinput oleh admin. Struktur tabel banner dapat dilihat pada tabel 4.1

Nama tabel : **banner**

*Primary key* : **idBanner**

*Foreign Key* : **idUser**

**Tabel 4.1 Banner**

No	<i>File Name</i>	<i>Type</i>	<i>Width</i>	Keterangan
1	idBanner	int	11	<i>Primary key</i>
2	idUser	int	11	id user
3	tglPost	datetime	11	tanggal pos
4	head1	varchar	100	Header
5	Head2	varchar	100	Header
6	text	varchar	200	Isi konten
7	background	varchar	75	background

### 2. Tabel Company

Tabel *company* digunakan untuk menampung informasi nama, e-mail, alamat dan website dari perusahaan yang

diinput oleh admin. Struktur tabel *company* dapat dilihat pada tabel 4.2

Nama tabel : **company**

*Primary Key* : **idCo**

*Foreign Key* : **idKota**

**Tabel 4.2 Company**

No	<i>File Name</i>	<i>Type</i>	<i>Width</i>	<i>Keterangan</i>
1	idCo	int	11	<i>Primary key</i>
2	nmCo	varchar	50	Nama perusahaan
3	email	varchar	50	e-mail
4	alamat	text		Alamat user
5	idKota	int	11	id kota
6	kodePos	int	20	Kode pos
7	tlp	varchar	50	Nomor telepon
8	site	varchar	50	Alamat website
9	logo	text		Logo perusahaan

### 3. Tabel *Customer*

Tabel *customer* digunakan untuk menampung data detail *customer* yang diinput oleh customer. Struktur tabel *customer* dapat dilihat pada tabel 4.3

Nama tabel : **customer**

*Primary Key* : **idCustomer**

*Foreign key* : **idkec, idkel**

No	File Name	Type	Width	Keterangan
1	idDetIN	int	11	Primary key

**Tabel 4.3 customer**

No	File Name	Type	Width	Keterangan
1	idCustomer	int	11	Primary key
2	Nama depan	varchar	50	Nama depan
3	Namabelakang	varchar	50	Nama belakang
4	e-mail	varchar	50	e-mail
5	tlp	varchar	15	Nomor telepon
6	password	varchar	32	Password customer
7	alamat	text		Alamat customer
8	id kec	int	11	id kecamatan
9	id kel	int	11	id kelurahan
10	Kode pos	varchar	11	Kode Pos customer
11	status	int	10	Aktif / Non-aktif

#### 4. Tabel Detailin

Tabel detailin digunakan untuk menampung detail penerimaan barang yang diinput oleh gudang. Struktur tabel detailin dapat dilihat pada tabel 4.4

Nama tabel : **detailin**

Primary key : **idDetIN**

Foreign key : **idIN, jmlIN**



2	idIN	int	11	Id barang masuk
3	idProduk	int	11	Id produk
4	jmlIN	int	11	Jumlah produk masuk

## 5. Tabel detailqc

Tabel detailqc digunakan untuk menampung detail barang yang masuk ke dalam *quality control* yang diinput oleh gudang. Struktur tabel detailqc dapat dilihat pada tabel 4.5

Nama tabel : **detailqc**

*Primary key* : **idDetQC**

*Foreign key* : **idQuality, idProduk**

### 4.5 Tabel detailqc

No	<i>File Name</i>	<i>Type</i>	<i>Width</i>	Keterangan
1	idDetQC	int	11	<i>Primary key</i>
2	idQuality	int	11	<i>Foreign key</i>
3	idProduk	int	11	<i>Foreign key</i>
4	jmlRusak	int	11	Jumlah rusak
5	jmlHilang	int	11	Jumlah hilang
6	ket	int	11	keterangan

## 6. Tabel instock

Tabel instock digunakan untuk menampung data stock atau penerimaan barang yang diinput oleh gudang. Struktur tabel instock dapat dilihat pada tabel 4.6

Nama tabel : **instock**

*Primary key* : **idIN**

*Foreign key* : **idUser**

**Tabel 4.6 instock**

No	<i>File Name</i>	<i>Type</i>	<i>Width</i>	Keterangan
1	idIN	int	11	<i>Primary key</i>
2	idUser	int	11	<i>Foreign key</i>
3	tglIN	date		Tanggal input
4	noSP	varchar	50	Nomor SP
5	selesai	varchar	5	Status barang

## 7. Tabel Kategori

Tabel Kategori digunakan untuk menampung data kategori barang dan nama barang yang diinput oleh admin.

Struktur tabel kategori dapat dilihat pada tabel 4.7

Nama tabel : **kategori**

*Primary Key* : **idKat**

**Tabel 4.7 Kategori**

No	<i>File Name</i>	<i>Type</i>	<i>Width</i>	Keterangan
1	idKat	int	11	<i>Primary key</i>
2	nmKat	varchar	30	Nama kategori

## 8. Tabel Kecamatan

Tabel kecamatan digunakan untuk menampung data kecamatan. Struktur kecamatan dapat dilihat pada tabel 4.8

Nama tabel : **kecamatan**

*Primary key* : **idkec**

*Foreign key* : **idkota**

**Tabel 4.8kecamatan**

No	File Name	Type	Width	Keterangan
1	idkec	int	11	Primary key
2	idkota	int	11	Primary key tabel kota
3	namaKec	varchar	255	Nama kecamatan

### 9. Tabel Kelurahan

Tabel kelurahan digunakan untuk menampung data kelurahan seluruh Indonesia. Struktur tabel kelurahan dapat dilihat pada tabel 4.9

Nama tabel : **kelurahan**

Primary key : **idkel**

Foreign key : **idKec**

**Tabel 4.9 kelurahan**

No	File Name	Type	Width	Keterangan
1	idkel	int	11	Primary key
2	idKec	int	11	primary key tabel kecamatan
3	namaKel	varchar	255	Nama kelurahan

### 10. Tabel Kota

Tabel kota digunakan untuk menampung data kota seluruh Indonesia. Struktur tabel kota dapat dilihat pada tabel 4.10

Nama tabel : **kota**

*Primary key: idkota*

*Foreign key : idProvinsi*

**Tabel 4.10 Kota**

No	File Name	Type	Width	Keterangan
1	idKota	int	11	Primary key
2	idProvinsi	int	11	Primary key tabel Provinsi
3	namaKota	varchar	255	Nama kota

## 11. Tabel Provinsi

Tabel provinsi digunakan untuk menampung data provinsi dari seluruh Indonesia. Struktur tabel provinsi dapat dilihat pada tabel 4.11

Nama tabel : **provinsi**

*Primary key : idProvinsi*

**Tabel 4.11 Provinsi**

No	File Name	Type	Width	Keterangan
1	idProvinsi	int	11	Primary key
2	NamaProvinsi	varchar	255	Nama provinsi

## 12. Tabel News

Tabel news digunakan untuk menampung informasi berupa konten promo dari website Oasis Water International yang diinput oleh admin. Struktur tabel news dapat dilihat pada tabel 4.12

Nama tabel : **news**

*Primary Key* : **idNews**

**Tabel 4.12 News**

No	File Name	Type	Width	Keterangan
1	idNews	int	11	<i>Primary key</i>
2	tgl	datetime		Tanggal unggah news
3	title	varchar	100	Judul news
4	foto	text		Foto news
5	isi	text		Isi news

### 13. Tabel Produk

Tabel produk berisi informasi detail produk yang diinput oleh admin penjualan. Struktur tabel produk dapat dilihat pada tabel 4.13

Nama tabel : **Produk**

*Primary key* : **idProduk**

*Foreign key* : **idKat, idSatuan**

**Tabel 4.13 Produk**

No	File Name	Type	Width	Keterangan
1	idProduk	Int	11	<i>Primary key</i>
2	kdProduk	Varchar	20	kode produk
3	nmProduk	Varchar	100	Nama produk
4	idKat	Int	11	Id kategori
5	idSatuan	Int	11	Id satuan
6	harga	Int	11	Harga produk
7	diskon	Int	11	diskon
8	Gambar1	text		Gambar produk 1
9	Gambar2	text		Gambar produk 2
10	Gambar3	text		Gambar produk 3
11	desk	text		Deskripsi

No	File Name	Type	Width	Keterangan
12	stok	Int	11	Jumlah produk

#### 14. Tabel Quality

Tabel quality digunakan untuk menampung data apabila ada data quality control yang diinput oleh gudang.

Struktur tabel quality dapat dilihat pada tabel 4.14

Nama tabel : **Quality**

Primary key : **idQuality**

**Tabel 4.14 Quality**

No	File Name	Type	Width	Keterangan
1	idquality	int	11	Primary key
2	nomor	varchar	30	Nomor input
3	idUser	int	11	id user
4	bulan	int	11	Bulan input
5	tahun	int	11	Tanggal input
6	selesai	varchar	10	Status selesai / belum

#### 15. Tabel Satuan

Tabel satuan digunakan untuk menampung data jenis satuan satuan produk yang diinput oleh admin penjualan.

Struktur tabel satuan dapat dilihat pada tabel 4.15

Nama tabel : **Satuan**

Primary key : **idSatuan**

**Tabel 4.15 Satuan**

No	File Name	Type	Width	Keterangan
1	idSatuan	int	11	Primary key
2	NmStuan	varchar	20	Namasatuan

## 16. Tabel Biaya Shipping

Tabel biaya shipping digunakan untuk menampung data biaya pengiriman barang yang diinput oleh admin penjualan. Struktur tabel biaya shipping dapat dilihat pada tabel 4.16

Nama tabel : **tb\_biyashipping**

*Primary key* : **id\_Biaya**

*Forreign key* : **idShipping, idKec**

**Tabel 4.16 Biaya Shipping**

No	File Name	Type	Width	Keterangan
1	idBiaya	int	11	<i>Primary key</i>
2	idShipping	int	11	Id Pengiriman
3	idKec	int	11	Id Kecamatan
4	biaya	int	11	Biaya kirim
5	etd	varchar	50	Estimasi pengiriman

## 17. Tabel Confirmation

Tabel *confirmation* digunakan untuk menampung data konfirmasi pembayaran yang diinput oleh customer. Struktur tabel confirmation dapat dilihat pada 4.17

Nama tabel : **tb\_confirmation**

*Primary key* : **id\_confirm**

*Foreign key* : **idOrder**

**Tabel 4.17 Confirmation**

No	File Name	Type	Width	Keterangan
----	-----------	------	-------	------------

No	File Name	Type	Width	Keterangan
1	idConfrim	int	11	Primary key
2	idOrder	int	11	Id pesanan
3	Bank	char	2	Nama bank
4	namaPengirim	varchar	50	Nama pengirim
5	jumlah	int	11	Jumlah pembayaran
6	fileBukti	text	10	File upload

### 18. Tabel Order

Tabel order digunakan untuk menampung data order atau pesanan dari customer. Struktur tabel order dapat dilihat pada tabel 4.18

Nama Tabel : **tb\_Order**

Primary key : **idOrder**

foreign key : **idCustomer, idShipping, idPayment,**

**Tabel 4.18 Order**

No	File Name	Type	Width	Keterangan
1	idOrder	int	11	Primary key
2	idCustomer	int	11	Id customer
3	idShipping	int	11	Id shipping
4	idPymment	int	11	Id payment
5	kodeOrder	text	15	Kode pesanan
6	Sub Total	int	11	Sub total
7	biayaAntar	int	11	Biaya antar
8	total	int	11	total
9	bayar	enum	11	Status sudah / belum
10	Status	varchar	1	Status sudah / belum



No	<i>File Name</i>	<i>Type</i>	<i>Width</i>	Keterangan
11	tgl	datetime	10	Tanggal pemesanan
12	noFaktur	varchar	20	No faktur pemesanan
13	stSerah	varchar	10	stSerah
14	Cek	varchar	1	view

### 19. Tabel Order Detail

Tabel detail order digunakan untuk menampung data detail produk apa saja yang dipesan oleh customer.

Struktur tabel detail order dapat dilihat pada tabel 4.19

Nama tabel : **tb\_orderdetail**

Primary key : **idOrderdetail**

Foreign key : **idOrder, idProduk**

**Tabel 4.19 Order detail**

No	<i>File Name</i>	<i>Type</i>	<i>Width</i>	Keterangan
1	idOrdetailerd	int	11	<i>Primary key</i>
2	idOrder	int	11	Id pesanan
3	idProduk	int	11	Id produk
4	qty	int	11	qty
5	total	int	11	Total harga

### 20. Tabel Order History

Tabel order history digunakan untuk menampung data history pesanan oleh customer pada website sistem informasi pendistribusian air minerl PT oasis waters international. Struktur tabel order history dapat dilihat pada tabel 4.20

Nama tabel : **tb\_orderhistory**

*Primary key* : **idHistory**

*Foreign key*: **idOrder**

**Tabel 4.20 Order history**

No	<i>File Name</i>	<i>Type</i>	<i>Width</i>	<i>Keterangan</i>
1	idHistory	int	11	<i>Primary key</i>
2	idOrder	int	11	Id pesanan
3	status	int	11	Status pesanan
4	deskripsi	text	-	Deskripsi
5	tanggal	datetime	-	Tanggal

## 21. Tabel payment ( Pembayaran )

Tabel payment digunakan untuk menampung data metode pembayara yang diinput oleh customer. Struktur tabel payment dapat dilihat pada tabel

Nama Tabel : **tb\_payment**

*Primary key* : **idPayment**

**Tabel 4.21 Payment**

No	<i>File Name</i>	<i>Type</i>	<i>Width</i>	<i>Keterangan</i>
1	idPayment	int	11	<i>Primary key</i>
2	namaBank	varchar	50	Nama bank
3	namaPemilik	varchar	50	Nama pemilik
4	noRekening	varchar	50	Nomor Rekening
5	fileLogo	text	-	File upload

## 22. Tabel Penerima

Tabel penerima digunakan untuk menampung data penerimaan pesanan produk dari website pendistribusian air mineral PT Oasis Waters International. Struktur tabel penerima dapat dilihat pada tabel 4.22

Nama Tabel : **tb\_penerima**

*Primaru key* : **idPenerima**

*Foreign Key* : **idOrder, idKec, idKel**

**Tabel 4.22 Penerima**

No	<i>File Name</i>	<i>Type</i>	<i>Width</i>	<i>Keterangan</i>
1	idPenerima	int	11	<i>Primary key</i>
2	idOrder	int	11	Id pesanan
3	namaDepan	varchar	50	Nama depan penerima
4	namaBelakang	varchar	50	Nama belakang penerima
5	email	varchar	50	e-mail
6	telephone	varchar	15	Nomor telepon
7	alamat	text		Alamat penerima
8	idKec	int	11	Id kecamatan
9	idKel	int	11	Id kelurahan
10	kodePos	int	1	Kode pos penerima

### 23. Tabel Shipping ( pengiriman )

Tabel shipping atau pengiriman digunakan untuk menampung data jasa antar barang kepada customer.

Struktur tabel shipping dapat dilihat pada tabel 4.23

Nama Tabel : **tb\_shipping**

*Primary Key* : **idShipping**

**Tabel 4.23 Shipping**

No	<i>File Name</i>	<i>Type</i>	<i>Width</i>	Keterangan
1	idShipping	int	11	<i>Primary key</i>
2	namaShipping	varchar	50	Nama shipping
3	fileLogo	text		Logo pengiriman

### 24. Tabel Status Order

Tabel status order digunakan untuk menampung data status pesanan dari customer. Struktur tabel status order dapat dilihat pada 4.24

Nama Tabel : **tb\_statusorder**

*Primary Key* : **idStatus**

**Tabel 4.24 Order**

No	<i>File Name</i>	<i>Type</i>	<i>Width</i>	Keterangan
1	idStatus	int	11	<i>Primary Key</i>
2	Nama Status	varchar	50	Nama status

## 25. Tabel Users

Tabel Users digunakan untuk menampung data Users yang mengelola website pendistribusian air mineral PT Oasis Waters International Palembang. Struktur tabel Users dapat dilihat pada tabel 4.25

Nama Tabel : **users**

*Primary Key* : **idUsers**

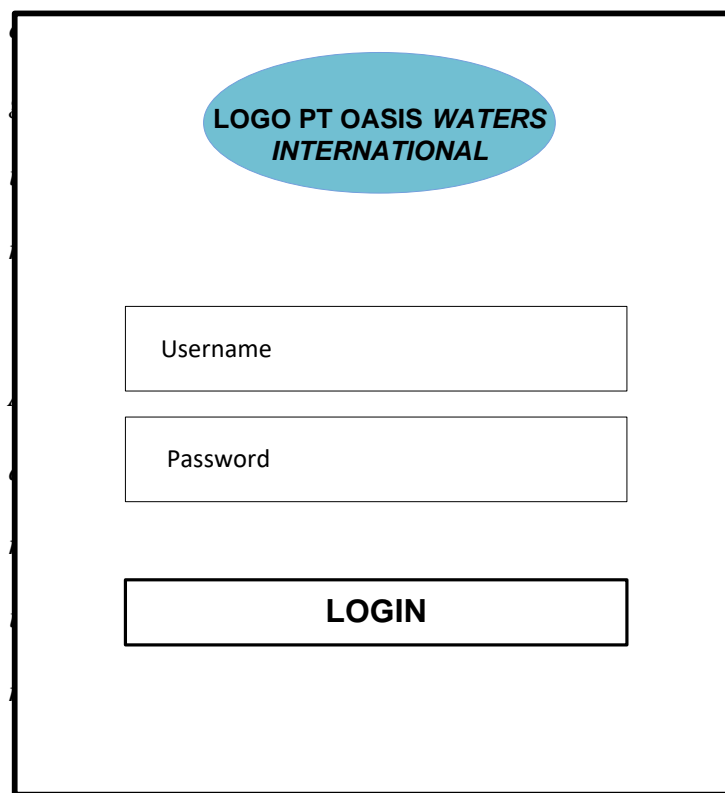
**Tabel 4.25 Users**

No	<i>File Name</i>	<i>Type</i>	<i>Width</i>	Keterangan
1	idUser	int	11	<i>Primary Key</i>
2	nama	int	100	Nama User
3	userName	varchar	30	Username
4	password	varchar	32	password
5	akses	varchar	20	Akses user
6	jenisKelamin	varchar	15	Jenis kelamin
7	alamat	text		Alamat user
8	tlp	varchar	15	No telepon
9	foto	varchar	75	Foto user
10	statusAkun	varchar	10	Status Aktif / Non- Aktif

#### 4.1.2.6 Desain Interface

##### 1. Desain Tampilan Form Login Admin

Desain tampilan *form login* admin yang berisikan *field username, password* dan pilihan akses untuk masuk ke dalam tampilan *dashboard* admin. Desain Tampilan Form



The diagram illustrates the layout of the Admin Login Form. At the top center, there is a blue oval containing the text "LOGO PT OASIS WATERS INTERNATIONAL". Below the logo, there are three vertically stacked rectangular input fields. The first field is labeled "Username", the second is labeled "Password", and the third is a button labeled "LOGIN".

dapat dilihat pada gambar 4.9

**Gambar 4.9** Desain Tampilan *Login Admin*

##### 2. Desain Tampilan *Dashboard* pada Admin

Desain tampilan *dashboard* pada akses admin berisikan *list* menu tampilan yang terletak pada konten sebelah kiri

tampilan yaitu *Dashboard*, manajemen user, data master, data stok, data produk, transaksi, konten dan juga laporan. Desain



*D*

*ashboard* dapat dilihat pada gambar 4.10

### **Gambar 4.10 Desain Tampilan *Dashboard* pada Admin**

### **3. Desain Tampilan manajemen User pada Admin**

Pada desain tampilan manajemen user berisi informasi yang menampilkan seluruh user yang ada pada PT. Oasis Waters International, baik itu nama *user*, hak akses, maupun status *user* saat itu. Pada menu ini admin memiliki kendali untuk merubah status dari *user* aktif ataupun nonaktif, *edit* data *user*,

m  
en  
gh  
ap  
us  
da  
ta

Panel Admin		Notif Order	Nama Admin														
Dashboard	Managemen User																
Managemen User	ADD DATA																
Data Member	Search :																
Data Master	<table border="1"> <thead> <tr> <th>No</th> <th>Nama</th> <th>Username</th> <th>Akses</th> <th>L/P</th> <th>Status</th> <th>Ket</th> </tr> </thead> <tbody> <tr> <td></td> <td>XXXXXX</td> <td>XXXXXX</td> <td>Admin GUDANG MANAGER</td> <td></td> <td>Aktif Non-Aktif</td> <td>Edit Hapus</td> </tr> </tbody> </table>			No	Nama	Username	Akses	L/P	Status	Ket		XXXXXX	XXXXXX	Admin GUDANG MANAGER		Aktif Non-Aktif	Edit Hapus
No	Nama	Username	Akses	L/P	Status	Ket											
	XXXXXX	XXXXXX	Admin GUDANG MANAGER		Aktif Non-Aktif	Edit Hapus											
Company	Showing * to * of * entries																
Kategori	Previous Next																
Satuan																	
Payment																	
Shipping																	
Data Stok																	
Data Produk																	
Transaksi																	
Pemesanan																	
Penjualan																	
Konten																	
Banner																	
News & Promo																	
Laporan																	
Penjualan																	

*user* dan menambahkan *user* baru. Adapun desain Tampilan manajemen *user* seperti Gambar 4.11

**Admin** **Gambar 4.11 Desain Tampilan manajemen User pada**

#### **4. Desain Tampilan Data Member**

Desain tampilan menu data member berisikan field menu



Nomor, nama member, alamat em-mail member, nomor telepon, Status dari member Aktif atau non-aktif. Desain Tampilan data member dapat dilihat pada gambar 4.12

**Gambar 4.12 Desain Tampilan Data Member**

## 5. Desain Tampilan Input data Kategori

Panel Admin		Notif Order	Nama Admin
Dashboard	Data Member		
Manajemen User	<input type="text"/>		
<a href="#">Data Member</a>	<input type="text"/>		
Data Master	<input type="text"/>		
Company	<input type="text"/>		
Kategori	<input type="text"/>		
Satuan	<input type="text"/>		
Payment	<input type="text"/>		
Shipping	<input type="text"/>		
Data Stok	<input type="text"/>		
Data Produk	<input type="text"/>		
Transaksi	<input type="text"/>		
Pemesanan	<input type="text"/>		
Penjualan	<input type="text"/>		
Konten	<input type="text"/>		
Banner	<input type="text"/>		
News & Promo	<input type="text"/>		
Laporan	<input type="text"/>		
Penjualan	<input type="text"/>		

No	Nama	E-mail	Alamat	Tel/HP	Status	Ket
	XXXXXX				<input type="button" value="Aktif"/> <input type="button" value="Non-Aktif"/>	

Showing * to * of * entries	<input type="button" value="Previous"/> <input checked="" type="button" value=""/> <input type="button" value="Next"/>
-----------------------------	--

Desain Tampilan Input data kategori berisikan field berupa kategori produk. Pada desain tampilan ini untuk data master input data satuan data payment dan juga data shipping memiliki desain yang sama hanya berbeda pada jenis penginputan Desain tampilan kategori produk dapat dilihat pada gambar 4

The image shows a web application interface for an admin panel. On the left is a vertical sidebar menu with the following items: Dashboard, Manajemen User (highlighted in yellow), Data Member (highlighted in yellow), Data Master (highlighted in yellow), Company, Kategori, Satuan, Payment, Shipping, Data Stok, Data Produk, Transaksi, Pemesanan, Penjualan, Konten, Banner, News & Promo, Laporan, and Penjualan. The main content area is titled 'Data Kategori' and contains a modal window titled 'ADD KATEGORI PRODUK'. The modal has a close button 'X' in the top right corner. Inside the modal, there is a label 'Kategori Produk' followed by a text input field containing the placeholder text 'Kategori produk'. Below the input field are two buttons: 'cancel' and 'Submit'. At the bottom of the main content area, there is a pagination control showing 'Showing \* to \* of \* entries' and three buttons: 'Previous', a highlighted blue button, and 'Next'. The top of the panel has a header with 'Panel Admin' on the left, a circular profile icon in the center, and 'Notif Order' and 'Nama Admin' on the right.

bar 4.13 Desain Tampilan Input data Kategori

## 6. Desain Tampilan Input Data Produk

Desain tampilan ini berisikan field berupa kode barang, nama barang, kategoridan jumlah stock yang tersedia.

Panel Admin		Notif Order	Nama Admin															
Dashboard	Data Stok																	
Manajemen User																		
Data Member																		
Data Master																		
Company																		
Kategori																		
Satuan																		
Payment																		
Shipping																		
Data Stok	<div style="display: flex; justify-content: space-between;"> <span>Show   V   Entries</span> <span>Search: <input type="text"/></span> </div> <table border="1"> <thead> <tr> <th>No.</th> <th>Kode</th> <th>Nama Produk</th> <th>Kategori</th> <th>Stok Tersedia</th> </tr> </thead> <tbody> <tr> <td></td> <td>XXXXXX</td> <td></td> <td></td> <td></td> </tr> <tr> <td colspan="4" style="text-align: center;"><b>GRAND TOTAL</b></td> <td></td> </tr> </tbody> </table>			No.	Kode	Nama Produk	Kategori	Stok Tersedia		XXXXXX				<b>GRAND TOTAL</b>				
No.	Kode	Nama Produk	Kategori	Stok Tersedia														
	XXXXXX																	
<b>GRAND TOTAL</b>																		
Data Produk	Showing * to * of * entries <div style="float: right;"> <input type="button" value="Previous"/> <input checked="" type="button" value=""/> <input type="button" value="Next"/> </div>																	
Transaksi																		
Pemesanan																		
Penjualan																		
Konten																		
Banner																		
News & Promo																		
Laporan																		
Penjualan																		

pilan data stock dapat dilihat pada gambar 4.14

**Gambar 4.14 Desain Tampilan Data Stock**

## 7. Desain Tampilan Input Data Produk

Desain tampilan ini berisikan field berupa nama produk, kategori produk, satuan, harga, jumlah diskon apabila ada diskon, deskripsi produik dan gambar produk. Desain tampilan input data produk dapat dilihat pada gambar 4.15

**Gambar 4.15**  
**Desain Tampilan Input Data Produk**

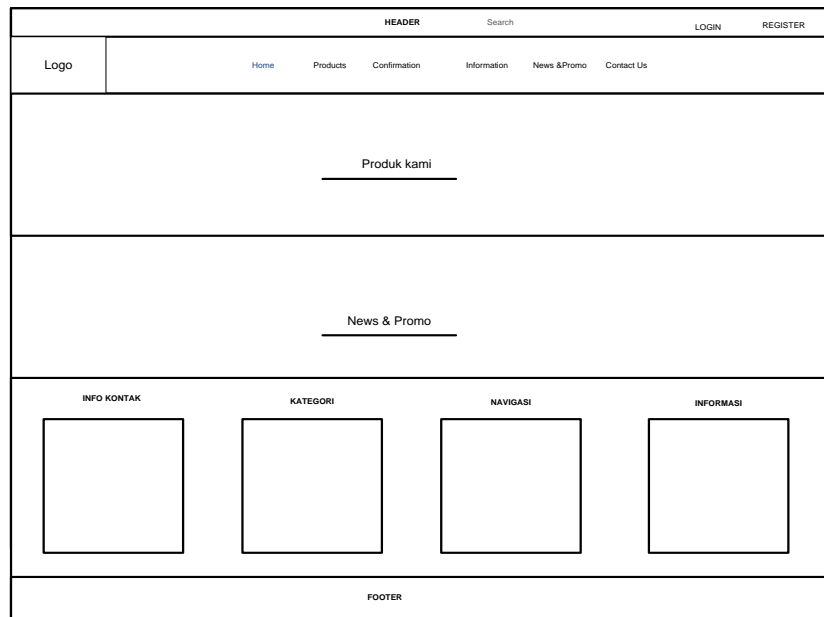
Panel Admin		Notif Order	Nama Admin
Dashboard	Data produk		
Manajemen User	ADD PRODUK		
Data Member	Nama Produk <input type="text" value="Nama Produk"/>		
Data Master	Kategori <input type="text" value="- pilih kategori -"/>		
Company	Satuan <input type="text" value="- pilih satuan -"/>		
Kategori	Harga <input type="text" value="Rp"/> <input type="text" value="Harga produk"/>		
Satuan	Diskon (%) <input type="text" value="Diskon"/>		
Payment	Deskripsi Produk <input type="text"/>		
Shipping	Gambar Produk		
Data Stok	<input type="text"/> <input type="text"/> <input type="text"/>		
Data Produk	<input type="text"/> <input type="text"/> <input type="text"/>		
Transaksi	<input type="text"/> <input type="text"/> <input type="text"/>		
Pemesanan	<input type="text"/> <input type="text"/> <input type="text"/>		
Penjualan	<input type="text"/> <input type="text"/> <input type="text"/>		
Konten	<input type="text"/> <input type="text"/> <input type="text"/>		
Banner	<input type="text"/> <input type="text"/> <input type="text"/>		
News & Promo	<input type="text"/> <input type="text"/> <input type="text"/>		
Laporan	<input type="text"/> <input type="text"/> <input type="text"/>		
Penjualan	<input type="text"/> <input type="text"/> <input type="text"/>		
	<input type="text"/> <input type="text"/> <input type="text"/>		

### Input Data Produk

## 8. Desain Tampilan Home

Desain tampilan home berisikan tampilan header yang terdapat logo perusahaan pada bagian kiri atas dan terdapat beberapa menu lain antara lain : home, Product, confirmation, information, news & promo, dan contact us. Pada bagian konten tengah berisi produk dan news & promo dan footer pada bagian bawah. Desain tampilan home dapat dilihat pada gambar

4.16



**ar 4.16 Desain Tampilan Home**

## 9. Desain Tampilan Register For Member

Desain tampilan ini berisikan field first name, last name, e-mail, password, dan confirm password. Desain tampilan menu register for member dapat dilihat pada gambar 4.17

**Gambar 4.17 Tampilan Register For Member**

**10. Desain Tampilan Login Account Member**

HEADER			
Search	LOGIN REGISTER		
Logo	Home Products Confirmation Information News & Promo Contact Us		
<p>Register For Member</p> <p>First Name*</p> <input type="text"/>			
<p>Last Name*</p> <input type="text"/>			
<p>E-mail*</p> <input type="text"/>			
<p>Password*</p> <input type="password"/>			
<p>Confirm Password*</p> <input type="password"/>			
<p>GET STARTED</p>			
INFO KONTAK	KATEGORI	NAVIGASI	INFORMASI
<input type="text"/>	<input type="text"/>	<input type="text"/>	<input type="text"/>
FOOTER			

Desain tampilan ini berisikan field e-mail dan password. Desain tampilan login account dapat dilihat pada gambar 4

HEADER		Search	LOGIN	REGISTER		
Logo	Home	Products	Confirmation	Information	News & Promo	Contact Us
Home > Login						
<b>Login account</b> <input type="text" value="E-mail"/> <input type="password" value="Password"/> <input type="button" value="LOGIN"/> <small>Belum punya akun? Daftar sekarang</small>						
INFO KONTAK	KATEGORI	NAVIGASI	INFORMASI			
FOOTER						

**r 4.18 Desain Tampilan Login Account Member**

## 11. Desain Tampilan Transaksi Pemesanan Pada Admin

Desain tampilan transaksi pemesanan berisikan field kode order, tanggal order, nama customer, total amount, status pembayaran dan status konfirmasi order. Desain tampilan transaksi pemesanan dapat dilihat pada gambar 4.19

Panel Admin		Notif Order	Nama Admin
Dashboard	Data Pemesanan		
Manajemen User	Excel PDF Print Search : <input type="text"/>		
Data Member			
Data Master			
Company			
Kategori			
Satuan			
Payment			
Shipping			
Data Stok			
Data Produk			
Transaksi			
Pemesanan			
Penjualan			
Konten			
Banner			
News & Promo			
Laporan			
Penjualan			

No	Kode Order	Tanggal Order	Customer	Total Amount	Pembayaran ("from customer)	Status	
xx	xx	DD-MM-YY	XXXXXX	XX		Konfirmasi Order ("To customer)	<a href="#">VIEW</a>

Showing * to * of * entries	Previous	<a href="#">Next</a>
-----------------------------	----------	----------------------

min

## 12. Desain Tampilan Konfirmasi Pemesanan Pada Admin

Desain tampilan ini memiliki beberapa menu yaitu detail produl, detail pengiriman, dan invoice. Untuk menu konformasi pemesanan berisikan field tanggal pemesanan, deskripsi, status pemesanan, dan action. Desain tampilan konfirmasi pemesanan dapat dilihat pada gambar 4.20



Panel Admin		Notif Order	Nama Admin								
Dashboard	<div style="border: 1px solid black; padding: 5px; margin-bottom: 10px;"> <b>Data Pemesanan &gt;&gt; kode : XXXXXXXX</b> </div> <div style="border: 1px solid black; padding: 5px; margin-bottom: 10px; display: flex; justify-content: space-between;"> <span>DETAIL PRODUK</span> <span>DETAIL PENGIRIMAN</span> <span>KONFIRMASI ORDER</span> <span>INVOICE</span> </div> <table border="1" style="width: 100%; border-collapse: collapse;"> <thead> <tr> <th style="width: 20%;">Tanggal</th> <th style="width: 40%;">Deskripsi</th> <th style="width: 20%;">Status</th> <th style="width: 20%;">Action</th> </tr> </thead> <tbody> <tr> <td style="text-align: center;">DD-MM-YY</td> <td style="text-align: center;">XXXXXX</td> <td></td> <td></td> </tr> </tbody> </table> <div style="margin-top: 10px;"> <b>Status *</b>  <input style="width: 100%;" type="text" value="-Status Order-"/> </div> <div style="margin-top: 10px;"> <b>Deskripsi</b>  <input style="width: 100%; height: 30px;" type="text"/> </div> <div style="margin-top: 10px; display: flex; justify-content: flex-end; gap: 10px;"> <input style="background-color: #4a86e8; color: white; padding: 2px 5px;" type="button" value="Submit"/> <input style="background-color: #c00000; color: white; padding: 2px 5px;" type="button" value="Reset"/> </div>			Tanggal	Deskripsi	Status	Action	DD-MM-YY	XXXXXX		
Tanggal				Deskripsi	Status	Action					
DD-MM-YY				XXXXXX							
Manajemen User											
Data Member											
Data Master											
Company											
Kategori											
Satuan											
Payment											
Shipping											
Data Stok											
Data Produk											
Transaksi											
Pemesanan											
Penjualan											
Konten											
Banner											
News & Promo											
Laporan											
Penjualan											

## 20 Desain Konfirmasi Pemesanan Pada Admin

### 13. Desain Tampilan penjualan pada Admin

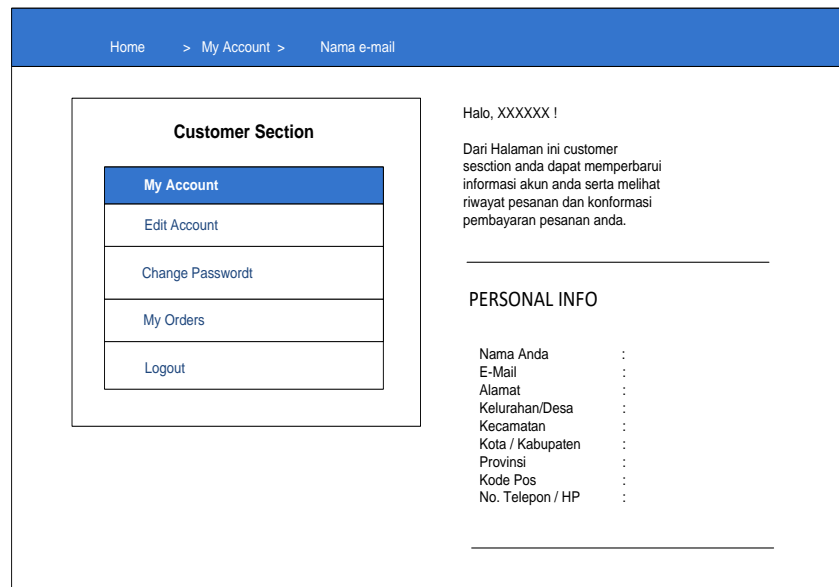
Desain tampilan ini beirsikan field tanggal orde, nomor order, nama cutomer, nomor faktur dan konfirmasi gudang. Desain tampilan penjualan pada admin dapat dilihat pada gambar 4.21

Panel Admin		Notif Order	Nama Admin														
Dashboard	<div style="border: 1px solid black; padding: 5px;"> <b>Data Penjualan &gt;&gt; kode : XXXXXXXX</b> </div>																
Manajemen User	<div style="display: flex; justify-content: space-between; align-items: center;"> <span>Show V Entries</span> <span>Search : <input type="text"/></span> </div>																
Data Member	<table border="1" style="width: 100%; border-collapse: collapse;"> <thead> <tr> <th>No</th> <th>Tanggal Order</th> <th>No. Order</th> <th>Customer</th> <th>No. Faktur</th> <th>Konfirmasi Gudang</th> <th></th> </tr> </thead> <tbody> <tr> <td>XX</td> <td>XXX</td> <td>XXXXXX</td> <td>XXXXXX</td> <td>XXXX</td> <td></td> <td style="text-align: center;"> <input type="button" value="Detail"/> <input type="button" value="cetak"/> </td> </tr> </tbody> </table>			No	Tanggal Order	No. Order	Customer	No. Faktur	Konfirmasi Gudang		XX	XXX	XXXXXX	XXXXXX	XXXX		<input type="button" value="Detail"/> <input type="button" value="cetak"/>
No	Tanggal Order	No. Order	Customer	No. Faktur	Konfirmasi Gudang												
XX	XXX	XXXXXX	XXXXXX	XXXX		<input type="button" value="Detail"/> <input type="button" value="cetak"/>											
Data Master	<div style="display: flex; justify-content: space-between; align-items: center;"> <span>Showing * to * of * entries</span> <div style="border: 1px solid black; padding: 2px;"> <span>Previous</span> <span style="background-color: #007bff; color: white; padding: 2px 10px;"> </span> <span>Next</span> </div> </div>																
Company	<div style="border: 1px solid gray; height: 15px; width: 100%;"></div>																
Kategori																	
Satuan																	
Payment																	
Shipping																	
Data Stok																	
Data Produk																	
Transaksi																	
Pemesanan																	
Penjualan																	
Konten																	
Banner																	
News & Promo																	
Laporan																	
Penjualan																	

**Gambar 4.21 Desain Tampilan penjualan pada Admin**

#### 14. Desain Tampilan Menu Profile Member

Desain tampilan menu profile member berisikan field nama member, email, keluarahan/desa, kecamatan, kota/kabupaten, provinsi, kode pos, dan nomor telepon. Desain tampilan ini juga berisi beberapa menu yaitu edit account, change account. Desain tampilan menu profile member dapat dilihat pada gambar 4.22

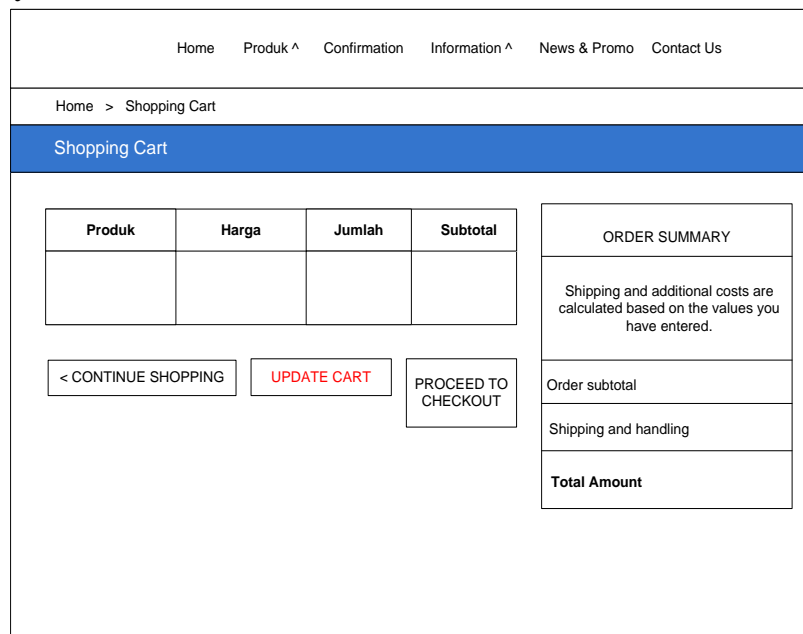


## 4.22 Desain Tampilan Menu Profile Member

### 15. Desain Tampilan shopping Cart

Desain tampilan shopping cart berisikanlah dan subtotal field produk, harga produ, jumlah dan subtotal. Desain

t



S

hopping Cart dapat dilihat pada gambar 4.23

## Gambar 4.23 Desain Tampilan shopping Cart

### 4.1.3.2 Implementasi Interface

#### 1. Tampilan Form Login Admin

Tampilan *form login* admin yang berisikan *field*

*usern*

*ame,*

*pass*

*word*

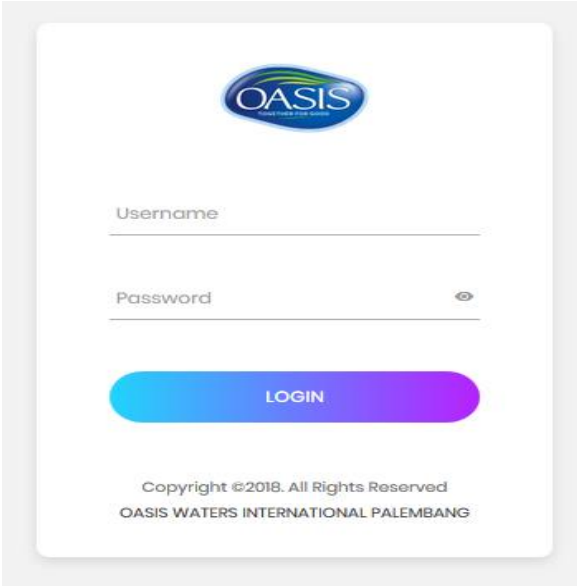
dan

piliha

n

akses

untuk



masuk ke dalam tampilan *dashboard* admin. Tampilan

login admin dapat dilihat pada gambar 4.24

**Gambar 4.24**  
**Tampilan Form**  
**Login Admin**



## 2. Tampilan *Dashboard* pada Admin

Tampilan *dashboard* pada akses admin berisikan *list* menu tampilan yang terletak pada konten sebelah kiri tampilan yaitu *Dashboard*, manajemen user, data master, data stok, data produk, transaksi, konten dan juga laporan. Tampilan *Dashboard* dapat dilihat pada gambar 4.24

## Gambar 4.25 Tampilan *Dashboard* pada Admin

## 3. Tampilan manajemen User pada Admin

Pada tampilan manajemen user berisi informasi yang menampilkan seluruh user yang ada pada PT. Oasis Waters International , baik itu nama *user*, hak akses, maupun status *user* saat itu. Pada menu ini admin memiliki kendali untuk merubah status dari *user* aktif ataupun nonaktif, *edit* data *user*, menghapus data *user* dan menambahkan *user* baru. Adapun Tampilan manajemen *user* seperti Gambar 4.26

**Gambar 4.26**  
**Tampilan manajemen user pada Admin**

Panel Admin

Manajemen User

Dashboard

Manajemen User

Data Member

Data Master

Data Stock

Data Produk

Transaksi

Konsumen

Laporan

Order

Export

Showing 1 to 3 of 3 entries

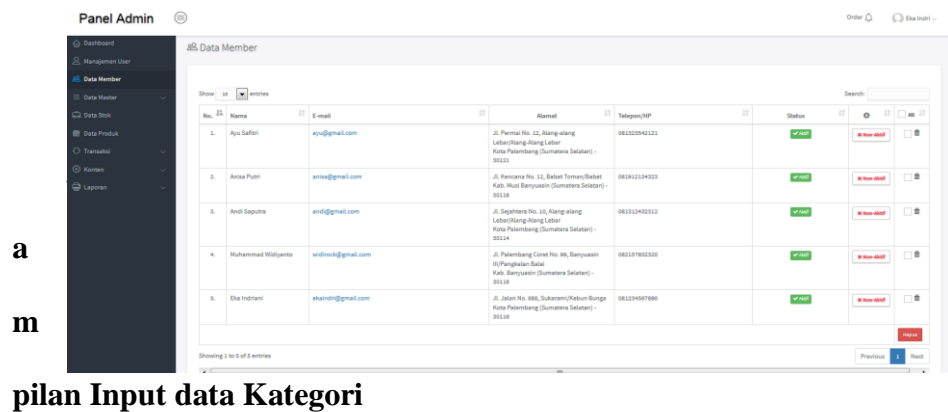
No.	Nama	Username	Akses	LP	Status	
1.	Eka Indri	admin	Admin	P	Aktif	Non-Aktif Edit Hapus
2.	Joko Sulis	gudang	Gudang	L	Aktif	Non-Aktif Edit Hapus
3.	Ferry Jaya	manager	Manager	L	Aktif	Non-Aktif Edit Hapus

Showing 1 to 3 of 3 entries

Previous 1 Next

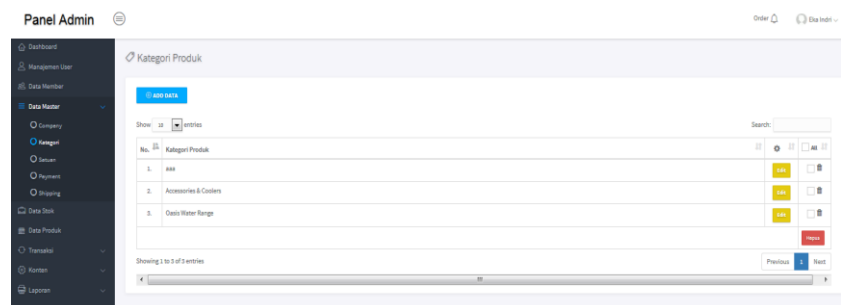
#### 4. Tampilan Data Member

Tampilan menu data member berisikan field menu Nomor, nama member, alamat em-mail member, nomor telepon, Status dari member Aktif atau non-aktif. Desain Tampilan data member dapat dilihat pada gambar 4.27



### pilan Input data Kategori

Desain Tampilan Input data kategori berisikan field berupa kategori produk. Pada desain tampilan ini untuk data master input data satuan data payment dan juga data shipping memiliki desain yang sama hanya berbeda pada jenis penginputan Desain tampilan kategori produk dapat dilihat pada gambar 4.28



## 6. Tampilan Input Data Stock

Desain tampilan ini berisikan field berupa kode barang, nama barang, kategoridan jumlah stock yang tersedia. Desain tampilan data stock dapat dilihat pada gambar4.29

No.	Kode	Nama Produk	Kategori	Stok Tersedia
1.	OW0001	Classic Floor Standing	Accessories & Coolers	9 Unit
2.	OW0002	Classic Counter Top	Accessories & Coolers	17 Unit
3.	OW0003	Plastic Dispenser	Accessories & Coolers	20 Unit
4.	OW0004	Easy Pour Cradle & Tap	Accessories & Coolers	25 Unit
5.	OW0005	Delphis Pump	Accessories & Coolers	0 Unit
6.	OW0006	Easy Store 3 Bottle Stand	Accessories & Coolers	0 Unit
7.	OW0007	Cap Dispenser Magnet	Accessories & Coolers	0 Unit
8.	OW0008	Electric Pump	Accessories & Coolers	0 Unit
9.	OW0009	Oasis 100ml (Carton of 24)	Oasis Water Range	19 Dus
10.	OW0010	Oasis 200ml (Carton of 24)	Oasis Water Range	0 Dus
GRAND TOTAL				90 Item(s)

#### 4.29 Tampilan Input Data Stock

### 7. Tampilan Input Data Produk

Tampilan ini berisikan field berupa nama produk, kategori produk, satuan, harga, jumlah diskon apabila ada diskon, deskripsi produk dan gambar produk. Desain tampilan input data produk

No.	Kode	Nama Produk	Kategori	Satuan	Harga	Diskon (%)	Harga Jual	Status
1.	OW0001	Classic Floor Standing	Accessories & Coolers	Unit	Rp. 1.000.000,-	15%	Rp. 850.000,-	aktif
2.	OW0002	Classic Counter Top	Accessories & Coolers	Unit	Rp. 475.000,-	0%	Rp. 475.000,-	aktif
3.	OW0003	Plastic Dispenser	Accessories & Coolers	Unit	Rp. 300.000,-	0%	Rp. 300.000,-	aktif
4.	OW0004	Easy Pour Cradle & Tap	Accessories & Coolers	Unit	Rp. 500.000,-	0%	Rp. 500.000,-	aktif
5.	OW0005	Delphis Pump	Accessories & Coolers	Unit	Rp. 300.000,-	0%	Rp. 300.000,-	aktif
6.	OW0006	Easy Store 3 Bottle Stand	Accessories & Coolers	Unit	Rp. 400.000,-	0%	Rp. 400.000,-	aktif
7.	OW0007	Cap Dispenser Magnet	Accessories & Coolers	Unit	Rp. 800.000,-	10%	Rp. 720.000,-	aktif
8.	OW0008	Electric Pump	Accessories & Coolers	Unit	Rp. 300.000,-	0%	Rp. 300.000,-	aktif
9.	OW0009	Oasis 100ml (Carton of 24)	Oasis Water Range	Dus	Rp. 90.000,-	0%	Rp. 90.000,-	aktif

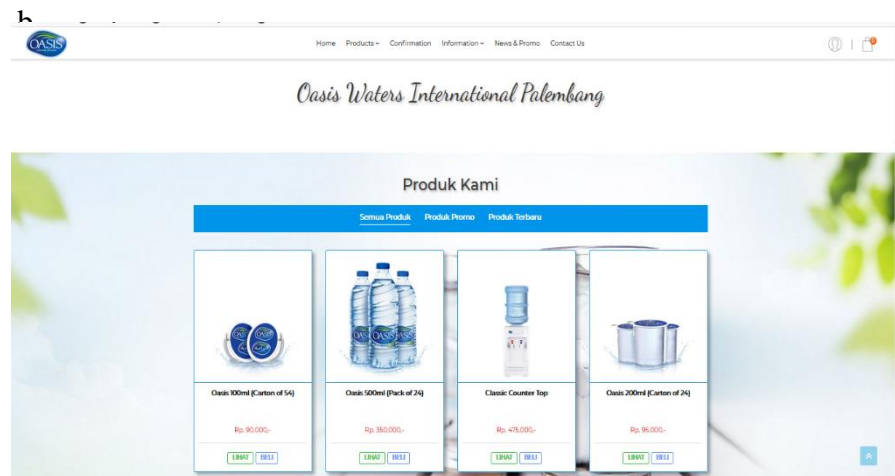
dilihat pada gambar 4.30



**Gambar 4.30 Tampilan Input Data Produk**

## 8. Desain Tampilan Home

Desain tampilan home berisikan tampilan header yang terdapat logo perusahaan pada bagian kiri atas dan terdapat



a menu lain antara lain : home, Product, confirmation, information, news & promo, dan contact us. Pada bagian konten tengah berisi produk dan news & promo dan footer pada bagian bawah. Desain tampilan home dapat dilihat pada gambar 4.31

**Gambar 4.31 Tampilan Home**

## 9. Tampilan Register For Member

Tampilan ini berisikan field first name, last name, e-mail, password, dan confirm password. Desain tampilan menu register for member dapat dilihat pada gambar 4.32

**ar 4.32 Tampilan Register For Member**

## 10. Desain Tampilan Login Account Member

Desain tampilan ini berisikan field e-mail dan password.

D

tampilan login account dapat dilihat pada gambar 4.33

**Gambar 4.33 Tampilan Login Account Member**

## 11. Tampilan Transaksi Pemesanan Pada Admin

Tampilan transaksi pemesanan berisikan field kode order, tanggal order, nama customer, total amount, status pembayaran dan

Panel Admin

Order 0 Eka Indri

Data Pemesanan

No.	Kode Order	Tanggal Order	Customer	Total Amount	Status	Action
1	0307186	03 Jul 2018 (12:29 WIB)	Ayu Saffri	Rp. 80.000,-	Pembayaran (*To customer) PENDING (Other Bank Transfer)	View
2	0307185	03 Jul 2018 (09:37 WIB)	Andi Saputra	Rp. 880.000,-	PENDING (Other Bank Transfer)	View
3	0307184	02 Jul 2018 (14:35 WIB)	Anisa Putri	Rp. 948.000,-	PENDING (Other Bank Transfer)	View
4	0307183	02 Jul 2018 (13:51 WIB)	Andi Saputra	Rp. 880.000,-	PENDING (Other Bank Transfer)	View
5	0307182	03 Jul 2018 (12:29 WIB)	Andi Saputra	Rp. 800.000,-	PENDING (Other Bank Transfer)	View
6	0307181	02 Jul 2018 (04:08 WIB)	Muhammad Widjanto	Rp. 880.000,-	PENDING (Other Bank Transfer)	View

Showing 1 to 6 of 6 entries

Previous Next

s konfirmasi order. tampilan transaksi pemesanan dapat dilihat pada gambar 4.34

### Gambar 4.34 Tampilan Transaksi Pemesanan Pada Admin

## 12. Tampilan Konfirmasi Pemesanan Pada Admin

Tampilan ini memiliki beberapa menu yaitu detail produk, detail pengiriman, dan invoice. Untuk menu konfirmasi pemesanan berisikan field tanggal pemesanan, deskripsi, status pemesanan, dan action. Desain tampilan konfirmasi pemesanan dapat dilihat pada gambar 4.35

Panel Admin

Order 0 Eka Indri

Detail Pemesanan » Kode: 0307186

DETAIL PRODUK DETAIL PENGIRIMAN KONFIRMASI ORDER INVOICE

Tanggal	Deskripsi	Status	Action
03 Jul 2018 12:28 WIB	Pending payment	PENDING	No action
03 Jul 2018 12:52 WIB	sedang diproses	ON PROGRESS	POST
03 Jul 2018 12:25 WIB	Barang sedang dikirim	COMPLETE	POST

Status \* --Status Order--

Deskripsi

Submit Post

### Gambar 4.35 Tampilan Konfirmasi Pemesanan Pada Admin

### 13. Tampilan penjualan pada Admin

Panel Admin ☰ Order 🔔 👤 Eta Indri

Dashboard  
Manajemen User  
Data Member  
Data Master  
Data Stok  
Data Produk  
Transaksi  
Pemesanan  
Penjualan  
Konten  
Laporan

Data Penjualan

Show 10 entries Search:

No.	Tanggal Order	No. Order	Customer	No. Faktur	Konfirmasi Gudang	
1.	02 Juli 2018	0207181	Muhammad Widjanto	000001	✓ Sudah	<a href="#">Detail</a> <a href="#">Cetak</a>
2.	02 Juli 2018	0207182	Andi Saputra	000004	✓ Sudah	<a href="#">Detail</a> <a href="#">Cetak</a>
3.	02 Juli 2018	0207183	Andi Saputra	000002	✓ Sudah	<a href="#">Detail</a> <a href="#">Cetak</a>
4.	02 Juli 2018	0207184	Anisa Putri	000003	✓ Sudah	<a href="#">Detail</a> <a href="#">Cetak</a>
5.	03 Juli 2018	0307185	Andi Saputra	000005	✓ Sudah	<a href="#">Detail</a> <a href="#">Cetak</a>
6.	03 Juli 2018	0307186	Ayu Safitri	000008	✓ Sudah	<a href="#">Detail</a> <a href="#">Cetak</a>

Showing 1 to 6 of 6 entries Previous 1 Next

Tampilan ini beirsikan field tanggal orde, nomor order, nama cutomer, nomor faktur dan konfirmasi gudang. Desain tampilan penjualan pada admin dapat dilihat pada gambar 4.36

**Gambar 4.36 Tampilan penjualan pada Admin**

### 14. Tampilan Menu Profile Member

Home Products Confirmation Information News & Promo Contact Us

Home > My Account > ayu@gmail.com

**Customer Section**

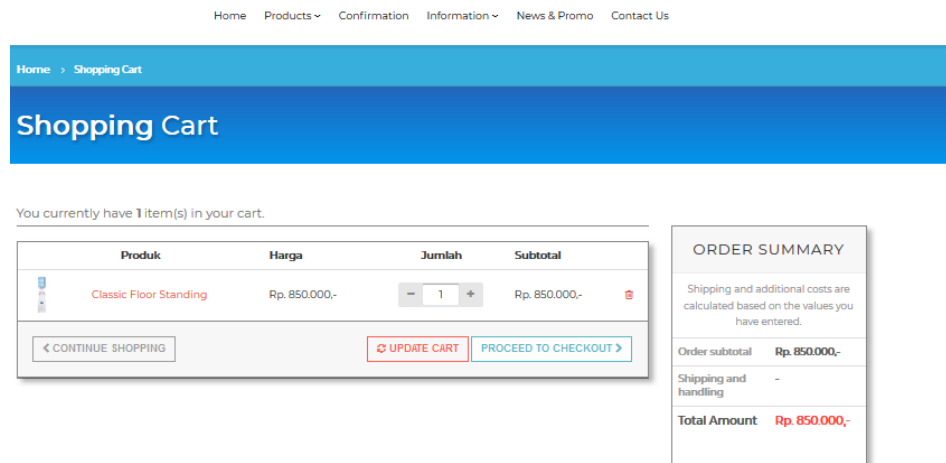
- My Account
- Edit Account
- Change Password
- My Orders
- Logout

Halo, Ayu Safitri !  
Dari halaman Customer Section Anda dapat memperbarui informasi akun Anda serta melihat riwayat pesanan dan konfirmasi pembayaran pesanan Anda.

**PERSONAL INFO**

**Nama Anda** Ayu Safitri  
**E-Mail** ayu@gmail.com  
**Alamat** Jl. Permal No. 12  
**Kelurahan/Desa** Alang-Alang Lebar  
**Kecamatan** Alang-alang Lebar  
**Kota/Kabupaten** Kota Palembang  
**Provinsi** Sumatera Selatan  
**Kode Pos** 30121  
**No. Telepon/HP** 081323542121

lan menu profile member berisikan field nama member, email, keluarahan/desa, kecamatan, kota/kabupaten, provinsi, kode pos, dan nomor telepon. Desain tampilan ini juga berisi beberapa menu y



1

t account, change account. Desain tampilan menu profile member dapat dilihat pada gambar 4.37

### Gambar 4.37 Tampilan Menu Profile Member

#### 15. Tampilan shopping Cart

Desain tampilan shopping cart berisikan field dan subtotal field produk, harga produk, jumlah dan subtotal. Desain tampilan shopping Cart dapat dilihat pada gambar 4.38

### Gambar 4.38 Tampilan shopping Cart


#### 16. Tampilan Output laporan Penjualan

Tampilan output laporan penjualan menampilkan informasi penjualan dari periode sesuai dengan tanggal yang di pilih. Tampilan output laporan penjualan dapat dilihat pada gambar 4.39

**Gambar 4.39 Tampilan Output laporan Penjualan**

#### 4.1.3 Menguji *Prototyping*

Pada tahap ini penulis melakukan pengujian *prototyping* berupa *flowchart* yang diusulkan, DFD dan ERD.

 <b>OASIS Waters International Palembang</b> Jl. Kantor Lurah, Lembang Angrek RT. 21, RW. 04 No 01, Kelurahan Sukomoro, Kecamatan Talang Kelapa, Kota Palembang, Provinsi Sumatera Selatan Kota Palembang - 30116 www.oasisw.com							
<b>LAPORAN PENJUALAN</b> Periode 01 Juli 2018 s/d 31 Juli 2018							
Dicetak tanggal : 10 Juli 2018							
No.	No. Order	Tgl. Order	No. Faktur	Produk	Harga @	Qty	Subtotal
1	0207181	02 Juli 2018	000001	Classic Floor Standing	Rp. 850.000,-	1 Unit	Rp. 850.000,-
2	0207182	02 Juli 2018	000004	Classic Floor Standing	Rp. 850.000,-	1 Unit	Rp. 1.700.000,-
3	0207183	02 Juli 2018	000002	Classic Floor Standing	Rp. 850.000,-	1 Unit	Rp. 2.550.000,-
4	0207184	02 Juli 2018	000003	Classic Counter Top	Rp. 475.000,-	2 Unit	Rp. 3.500.000,-
5	0307185	03 Juli 2018	000005	Classic Floor Standing	Rp. 850.000,-	1 Unit	Rp. 4.350.000,-
6	0307186	03 Juli 2018	000006	Clasis 100ml (Carton of 54)	Rp. 90.000,-	1 Dus	Rp. 4.440.000,-
<b>GRAND TOTAL</b>						<b>7 Item(s)</b>	<b>Rp. 4.440.000,-</b>

Palembang, 10 Juli 2018  
Mengetahui,

(.....)

## 4.1.4 Pengkodean Sistem

### 1. Pengkodean Sistem Pada Proses *Checkout* Step 1

```

Code Split Design Live Title: Checkout Order
Dynamically-related files cannot not be discovered because there is no site definition for this document. Setup
1 <?php
2 defined('WEBNAME') OR exit('No direct script access allowed');
3 if(isset($_SESSION['idUser'])){
4     echo "<script>window.location.href=?p=checkout-step2</script>";
5     exit();
6 }
7 >
8 <!DOCTYPE html>
9 <html lang="en">
10 <head>
11 <meta http-equiv="Content-Type" content="text/html; charset=utf-8" />
12 <meta name="viewport" content="width=device-width, initial-scale=1.0">
13 <meta http-equiv="X-UA-Compatible" content="IE=edge">
14 <meta name="description" content="">
15 <meta name="author" content="Andy S">
16 <meta name="keywords" content="" />
17 <title>Checkout Order</title>
18 <!-->
19 <link rel="icon" type="image/png" href="images/icons/favicon.png">
20 <!-->
21 <link rel="stylesheet" type="text/css" href="css/bootstrap.min.css">
22 <!-->
23 <link rel="stylesheet" type="text/css" href="fonts/font-awesome-4.7.0/css/font-awesome.min.css">
24 <!-->
body,animation:
IX / 1sec Unicode (UTF-8)

```

```

Code Split Design Live Title: Checkout Order
Dynamically-related files cannot not be discovered because there is no site definition for this document. Setup
24 <link rel="stylesheet" href="css/icon-pack/font/flaticon.css">
25 <link rel="stylesheet" href="css/fontastic.css">
26 <!-->
27 <link rel="stylesheet" type="text/css" href="fonts/themify/themify-icons.css">
28 <!-->
29 <link rel="stylesheet" type="text/css" href="fonts/Linearicons-Free-v1.0.0/icon-font.min.css">
30 <!-->
31 <link rel="stylesheet" type="text/css" href="fonts/elegant-font/html-css/style.css">
32 <!-->
33 <link rel="stylesheet" type="text/css" href="vendor/animate/animate.css">
34 <!-->
Source Code bootstrap.min.css font-awesome.min.css fontastic.css themify-icons.css icon-font.min.css style.css animate.css hamburgers.min.css animation.min.css select2.css datarangepicker.css slick.c...
IX / 1sec Unicode (UTF-8)

```

```

Code Split Design Live Title: Checkout Order
Dynamically-related files cannot not be discovered because there is no site definition for this document. Setup
70 <span>Checkout</span>
71 </span>
72 </div>
73 </div>
74 </div>
75 </section>
76 </div>
77 <!-- END TITLE PAGE -->
78 <!-- CONTENT -->
79 <section class="p-t-60 p-b-60">
80 <div class="container text-center">
81 <div class="row">
82 <ul class="checkout">
83 <div class="panel-body row">
84 <div class="col-md-6 col-sm-6 border-right">
85 <div class="box">
86 <div class="text-center"><b>Kostumer Baru</b></div>
87 <p class="text-center">Pilih <b>REGISTER</b> untuk mendaftar sebagai member.</p>
88 <br>
89 <div class="text-center">
90 <a class="btn btn-danger" href=?p=register><b>REGISTER</b></a>
91 </div>
92 </div>
IX / 1sec Unicode (UTF-8)

```

```

Source Code bootstrap.min.css font-awesome.min.css fonticon.css fontastic.css themify-icons.css icon-font.min.css style.css animate.css hamburgers.min.css animation.min.css select2.css datangepicker.css slick.css
Code Split Design Live Title: Checkout Order
Dynamically-related files cannot not be discovered because there is no site definition for this document. Setup
92 </div>
93 </div>
94 <div class="col-md-6 col-sm-6">
95 <div class="text-center">
96 <h4 class="text-center"><b>Sudah Punya Akun?</b></h4>
97 <p class="text-center">Silahkan <b>LOGIN</b> akun Anda terlebih dahulu.</p>
98 <div class="text-center">
99 <a class="btn btn-primary" href="#?login"><b>LOGIN</b></a>
100 </div>
101 </div>
102 </div>
103 </div>
104 </div>
105 </div>
106 </div>
107 </section>
108 <!-- END CONTENT -->
109 <?php require_once("ino/footer.php"); ?>
110 <!-->
111 <script type="text/javascript" src="vendor/jquery/jquery-3.2.1.min.js"></script>
112 <script type="text/javascript" src="vendor/animation/js/animation.min.js"></script>
113 <script type="text/javascript" src="vendor/bootstrap/js/popper.js"></script>
114 <script type="text/javascript" src="vendor/bootstrap/js/bootstrap.min.js"></script>
115 <script src="js/main.js"></script>
116 </body>
117 </html>

```

## 4.1.5 Pengujian Sistem

### 4.1.5.1 Black Box

Pengujian halaman *form input* menggunakan metode pengujian *black box*, yaitu dengan menguji fungsi-fungsi *field* yang terdapat pada halaman *form input* apakah berfungsi atau tidak berfungsi.

#### 1. Tabel Pengujian Halaman Login

Tabel Pengujian Halaman Login digunakan untuk menguji halaman login dan hasil pengujian semuanya Valid. Adapun pengujian halaman login dapat dilihat pada tabel 4.25



Tabel 4.25 Pengujian Halaman *Login Admin*

No	Skenario Pengujian	Test Case	Hasil Yang Diharapkan	Hasil Pengujian
1	Mengosongkan <i>username</i> dan <i>password</i> kemudian klik tombol login	<i>Username</i> : - <i>Password</i> : -	Proses login akan gagal masuk dalam sistem	Valid
2	Menggunakan <i>username</i> yang salah dan <i>password</i> yang benar dan klik tombol login	<i>Username</i> : <i>adm</i> <i>Password</i> : <i>123123</i>	Proses login akan gagal masuk dalam sistem	Valid
3	Menggunakan <i>username</i> yang benar dan <i>password</i> yang salah dan klik tombol login	<i>Username</i> : <i>admin</i> <i>Password</i> : <i>123</i>	Proses login akan gagal masuk dalam sistem	Valid
4	Menggunakan <i>username</i> yang benar dan <i>password</i> yang benar. Dan klik tombol login	<i>Username</i> : <i>admin</i> <i>Password</i> : <i>123123</i>	Proses login akan berhasil masuk kedalam sistem.	Valid

## 2. Tabel Pengujian Halaman Register

Tabel pengujian halaman register digunakan untuk menguji halaman register for member dan hasil pengujiannya semua valid. Adapun tabel pengujian halaman register dapat dilihat pada tabel 4.26

**Tabel 4.26 Pengujian Halaman Registrasi for Member**

No	Skenario Pengujian	Test Case	Hasil Yang Diharapkan	Hasil Pengujian
1	Mengisi <i>field</i> <i>firstname</i> , <i>lastname</i> , <i>E-mail</i> , <i>password</i> , dan <i>confirm password</i> lalu klik tombol <i>get started</i>	<i>Fisrtrname:xxx</i> <i>Lastname :xxx</i> <i>E-mail :xxx</i> <i>Password :xxx</i> <i>Confirm password :xxx</i>	Proses registrasi akan berhasil	Valid
2	Mengosongkan <i>field</i> <i>Firstname</i> lalu klik tombol <i>get started</i>	<i>Fisrtrname:-</i> <i>Lastname :xxx</i> <i>E-mail :xxx</i> <i>Password :xxx</i> <i>Confirm password :xxx</i>	Proses registrasi akan gagal	Valid
3	Mengosongkan <i>field</i> <i>E-mail</i> lalu klik tombol <i>get started</i>	<i>Fisrtrname:-</i> <i>Lastname :xxx</i> <i>E-mail :-</i> <i>Password :xxx</i> <i>Confirm password :xxx</i>	Proses registrasi akan gagal	Valid
4	Mengosongkan <i>Field</i> <i>Password</i> lalu klik tombol <i>get started</i>	<i>Fisrtrname:-</i> <i>Lastname :xxx</i> <i>E-mail :xxx</i> <i>Password :-</i> <i>Confirm password :xxx</i>	Proses registrasi akan gagal	Valid

5	Mengosongkan <i>field confirm password</i> lalu klik tombol <i>get started</i>	<i>Fisrtrname:- Lastname :xxx E-mail :xxx Password :xxx Confirm password :-</i>	Proses registrasi akan gagal	Valid
---	--	---	------------------------------	-------

### 3. Tabel pengujian Halaman *Input data User*

Tabel pengujian ini digunakan untuk menguji halaman input data user pada menu manajemen data user yang di input oleh admin dan hasil dari pengujian halaman ini semuanya valid. Adapun tabel pengujian dapat dilihat pada tabel 4.27

**Tabel 4.27 pengujian Halaman *Input data User***

No	Skenario Pengujian	Test Case	Hasil Yang Diharapkan	Hasil Pengujian
1	Mengisi <i>Field</i> nama <i>user, username</i> , jenis kelamin, dan pilih akses lalu klik tombol <i>submit</i>	<i>Nama user :xxx username:xxx jenis kelamin:xxx pilih akses:xxx</i>	Proses penambahan data user akan berhasil	Valid
2	Mengosongkan <i>field</i> nama <i>user</i>	<i>Nama user :- username:xxx jenis kelamin:xxx pilih akses:xxx</i>	Proses penambahan data user akan gagal	Valid

No	Skenario Pengujian	Test Case	Hasil Yang Diharapkan	Hasil Pengujian
3	Mengosongkan <i>field Username</i>	<i>Nama user :xxx username:- jenis kelamin:xxx pilih akses</i>	Proses penambahan data user akan gagal	valid
4	Tidak memilih <i>field jenis kelamin</i>	<i>Nama user :xxx username:xxx jenis kelamin:- pilih akses:xxx</i>	Proses penambahan data user akan gagal	Valid
5	Tidak memilih <i>field pilih akses</i>	<i>Nama user :xxx username:xxx jenis kelamin:xxx pilih akses:-</i>	Proses penambahan data user akan gagal	Valid

#### 4. Tabel pengujian Halaman Input Data Produk

Tabel pengujian input data produk digunakan untuk menguji halaman input data produk dan hasil pengujiannya adalah valid. Adapun hasil pengujiannya dapat dilihat pada tabel 4.28

**Tabel 4.28 pengujian Halaman *Input* data Produk**

No	Skenario Pengujian	<i>Test Case</i>	Hasil Yang Diharapkan	Hasil Pengujian
1	Mengisi <i>field</i> nama produk, pilih kategori, pilih satuan, harga, diskon, deskripsi produk, gambar produk lalu klik tombol <i>submit</i>	<i>Nama produk:xxx Kategori:xxx Satuan :xxx Harga :xxx Diskon:xxxx Deskripsi Produk :xxxx Gambar produk:xxx</i>	Data produk berhasil ditambahkan	Valid
2	Mengosongkan <i>field</i> nama produk	<i>Nama produk:xxx Kategori:xxx Satuan :xxx Harga :xxx Diskon:xxxx Deskripsi Produk :xxxx Gambar produk:xxx</i>	Data produk gagal ditambahkan	Valid
3	Mengosongkan <i>field</i> pilih kategori	<i>Nama produk:xxx Kategori:- Satuan :xxx Harga :xxx Diskon:xxxx Deskripsi Produk :xxxx Gambar produk:xxx</i>	Data produk gagal ditambahkan	Valid
4	Mengosongkan <i>field</i> pilih satuan	<i>Nama produk:xxx Kategori:xxx Satuan :- Harga :xxx Diskon:xxxx Deskripsi Produk :xxxx Gambar produk:xxx</i>	Data produk gagal ditambahkan	Valid

