

BAB III

TINJAUAN PUSTAKA

3.1. Teori Pendukung

3.1.1. Sistem Informasi

Menurut Fatta dalam Priyanti dan Iriani (2013:56), berpendapat sistem informasi yang terdiri dari komponen-komponen di atas disebut dengan istilah blok bangunan (*building block*), yaitu blok masukan (*input block*), blok model (*model block*), blok keluaran (*output block*), blok teknologi (*technology block*), dan blok kendali (*control block*). Sebagai suatu sistem, keenam blok tersebut masing-masing saling berinteraksi satu dengan yang lainnya membentuk satu kesatuan untuk mencapai sasarannya.

3.1.2. Pelayanan

Menurut Cotler dalam Pambudy (2016:12) Pelayanan adalah setiap tindakan atau kegiatan yang dapat ditawarkan oleh suatu pihak kepada pihak lain, yang pada dasarnya tidak terwujud dan tidak mengakibatkan kepemilikan apapun. Pelayanan merupakan perilaku produsen dalam rangka memenuhi kebutuhan dan keinginan konsumen demi tercapainya kepuasan pada konsumen itu sendiri.

3.1.3. Website

Menurut Cinderatama dan Amini (2016 : 3), *website* adalah salah satu layanan yang didapat oleh pemakai computer yang terhubung ke internet. Web ini menyediakan informasi bagi pemakai komputer yang terhubung ke internet dari sekedar informasi atau informasi yang tidak berguna sama sekali sampai informasi yang serius, dari informasi yang gratisan sampai informasi yang komersial. Website dapat diartikan sebagai kumpulan halaman-halaman yang digunakan untuk menampilkan informasi teks, gambar dan atau gerak, animasi, suara, atau gabungan dari semua itu baik yang bersifat statis maupun dinamis yang membentuk satu rangkaian bangunan yang saling terkait dimana masing-masing dihubungkan dengan jaringan-jaringan halaman (hiperlink).

3.1.4. Database

Menurut Jogianto dalam Candra, dkk (2014:35) *Database* merupakan kumpulan dari data yang saling berhubungan satu dengan yang lainnya, tersimpan di simpanan luar komputer dan digunakan perangkat lunak tertentu untuk memanipulasinya. *Database* merupakan salah satu komponen yang penting di sistem informasi, karena berfungsi sebagai basis penyedia informasi bagi para pemakainya. Model data yang paling umum, berdasarkan

pada bagaimana hubungan antar *record* dalam *database*, terdapat tiga jenis, yaitu:

- 1) Model *Database* Hirarki (*Hierarchical Database Model*).
- 2) Model *Database* Jaringan (*Network Database Model*).
- 3) Model *Database* Relasi (*Relational Database Model*).

3.2. Hasil Penelitian Terdahulu

Sebagai bahan pertimbangan dalam penelitian ini akan dicantumkan beberapa hasil penelitian terdahulu, berikut hasil penelitian terdahulu yang dapat dilihat pada tabel 3.2.

Tabel 3.2 Penelitian terdahulu

No	Judul	Penulis/Tahun	Hasil
1	Sistem Informasi Pelayanan Publik Berbasis Web Pada Dinas Pekerjaan Umum Kabupaten Kampar	Wahyu Hidayat Ibrahim, Idria Maita Tahun 2017	perancangan Sistem Informasi Pelayanan Publik untuk memudahkan masyarakat dalam menyampaikan keluhan terkait kondisi jalan dan jembatan di Kabupaten Kampar.

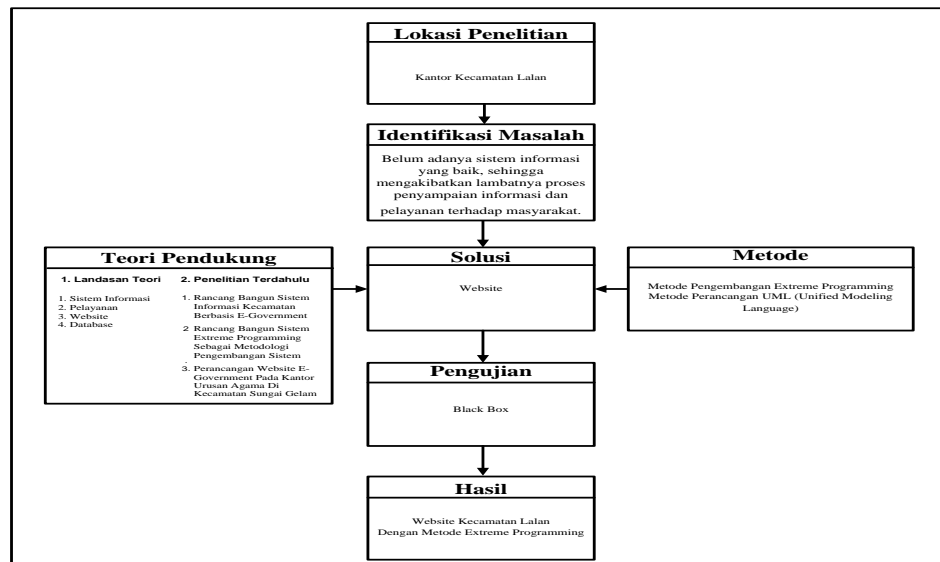
No	Judul	Penulis/Tahun	Hasil
2	Rancang Bangun Sistem <i>Extreme Programming</i> Sebagai Metodologi Pengembangan Sistem	Ahmad Fatoni Dhany DwiTahun 2016	<i>Extreme Programming</i> berguna untuk mempercepat pekerjaan suatu tim dalam organisasi atau perusahaan. Karena dalam <i>Extreme Programming life cycle</i> menuntut ke suatu tim untuk menyelesaikan rangkaian aktifitas <i>Planning, Analys, Design dan Code, Test, Deploy</i> dalam tempo waktu yang telah ditentukan.
3	Perancangan Website <i>E-Government</i> Pada Kantor Urusan Agama Di Kecamatan Sungai Gelam	Heri Santoso Jasmir IrawanTahun 2015	Hasil penelitian ini menghasilkan sebuah aplikasi web bagi para calon mempelai dan Staf Kantor urusan agama di kecamatan sungai gelam untuk media penyebaran informasi, pendaftaran pernikahan dan pengarsipan data-data pernikahan.

Berikut adalah perbandingan antara penelitian terdahulu dan penelitian saat ini :

1. Penelitian terdahulu yang pertama membahas penyampaian informasi dan pengaduan keluhan kondisi jalan sedangkan penelitian saat ini membahas penyampaian informasi dan pelayanan bantuan IMB dan SITU.
2. Penelitian terdahulu yang kedua dan penelitian saat ini sama-sama menggunakan metode extreme programming sebagai metode pengembangan sistem.
3. Penelitian terdahulu yang ketiga menghasilkan website untuk kantor urusan agama sedangkan penelitian saat ini menghasilkan website kantor kecamatan lalan.

3.3. Kerangka Pemikiran

Adapun kerangka penelitian dapat dilihat pada gambar 3.1



Gambar 3.1 Kerangka Penelitian

Berdasarkan gambar kerangka penelitian diatas dapat disimpulkan bahwa:

1. penulis melakukan penelitian di kantor kecamatan lalan.
2. peneliti menemukan masalah dalam penyampaian informasi dan pelayanan masyarakat yang membutuhkan waktu cukup lama.
3. dari masalah tersebut peneliti menemukan solusi merancang dan membangun *website* kecamatan lalan
4. pembuatan *website* menggunakan metode pengembangan *Extreme Programming (XP)* dan metode perancangan UML (*Unified Modeling Language*).
5. Pembuatan *website* dengan teori pendukung yaitu, landasan teori dan penelitian terdahulu.
6. Teknik pengujian menggunakan metode *black box*.
7. Dari hasil penelitian tersebut menghasilkan *website* Kecamatan Lalan.