

## **BAB V**

### **HASIL DAN PEMBAHASAN**

#### **5.1 Hasil Penelitian**

Berdasarkan penelitian yang sudah penulis lakukan dengan menggunakan metode yang sudah dijelaskan pada bab sebelumnya. Maka penulis akan merancang sebuah Aplikasi Sistem Pendukung Keputusan Penilaian Kinerja Pegawai Pada RSUD Sekayu Menggunakan Metode SMART (*Simple Multi Attribute Rating Technique*). Dengan tujuan memudahkan karyawan Untuk melakukan penilaian kinerja Pegawai dilakukan satu bulan sekali dalam menentukan urutan dan evaluasi prestasi kerja pegawai.

Penulis mengumpulkan data-data yang dibutuhkan dalam pembuatan aplikasi sistem pendukung keputusan penilaian kinerja pegawai pada rsud sekayu menggunakan metode SMART dan kemudian mengidentifikasi semua kebutuhan yang dibutuhkan dalam pembangunan aplikasi sistem pendukung keputusan penilaian kinerja pegawai. Dalam membangun aplikasi ini, penulis menggunakan aplikasi berbasis Web. Web adalah salah satu aplikasi yang berisikan dokumen-dokumen multimedia (teks, gambar, suara, animasi, video) di dalamnya yang menggunakan protokol HTTP (*hypertext transfer protocol*) dan untuk mengaksesnya menggunakan perangkat lunak yang disebut browser

### 5.1.1 Tahap Analisis Kebutuhan *User*.

Analisis dilakukan untuk mengetahui bagaimana alur proses yang terjadi pada sistem yang sudah berjalan dan mengetahui kekurangan dan kendala yang dihadapi. Hasil analisis yang didapatkan dalam penelitian penilaian kinerja pegawai pada RSUD Sekayu adalah sebagai berikut :

#### 5.1.1.1 Identifikasi

Berdasarkan hasil analisis yang dilakukan penulis maka didapatkan identifikasi masalah dan penyebab masalah. hasil pengamatan dan wawancara yang penulis lakukan, maka penulis menemukan permasalahan yang ada pada RSUD Sekayu dalam proses penilaian kinerja pegawai dapat dilihat pada tabel 5.1 sebagai berikut:

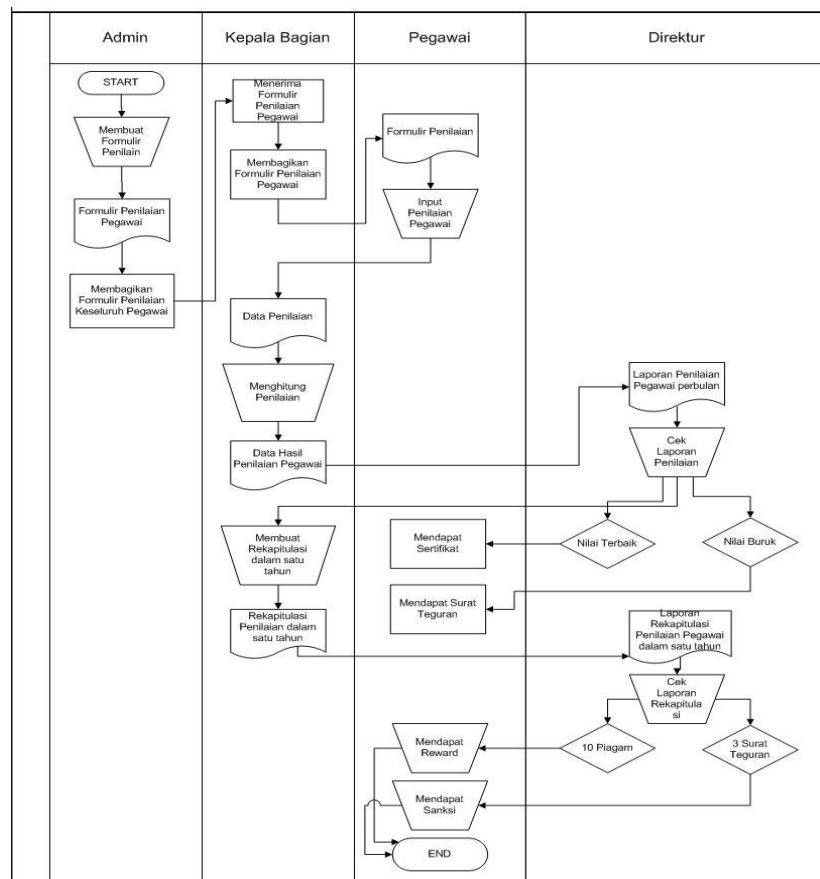
**Tabel 5.1 Tabel Identifikasi Masalah dan Penyebab Masalah**

No	Identifikasi Masalah	Penyebab Masalah
1	Penilaian kinerja pegawai masih dilakukan secara manual sehingga memerlukan waktu yang relatif lama.	Penilaian masih menggunakan aplikasi pengolah kata dan aplikasi pengolah angka.
2	Proses perhitungan atau	Dalam proses

	<p>perangkingan penilaian kinerja pegawai masih dilakukan secara manual sehingga memerlukan waktu yang relatif lama.</p>	<p>perhitungan penilaian kinerja pegawai diranking dengan melihat / mengecek satu persatu nilai kinerja pegawai.</p>
<b>3</b>	<p>Proses menentukan pegawai yang mendapat <i>reward</i> dan sanksi.</p>	<p>Direktur harus mengecek satu-persatu laporan hasil rekapitulasi penilaian kinerja pegawai selama satu tahun untuk menentukan pegawai yang berhak mendapat <i>reward</i> maupun yang akan mendapat sanksi.</p>

### 5.1.1.2 Alur Sistem Berjalan

Adapun alur sistem yang berjalan dalam penilaian kinerja pegawai RSUD Sekayu dapat dilihat pada gambar 5.1



**Gambar 5.1 Sistem Yang Berjalan Penilaian Kinerja Pegawai RSUD Sekayu.**

Deskripsi *Flowcart* yang berjalan dalam penilaian kinerja pegawai pada RSUD Sekayu sebagai berikut:

1. Admin membuat formulir untuk penilaian kinerja pegawai.

2. Kemudian admin membagikan formulir penilaian kepada seluruh kepala bagian rumah sakit.
3. Kepala bagian menerima dan membagikan formulir penilaian kepada pegawai
4. Kemudian pegawai mengisi formulir penilaian.
5. Setelah pegawai mengisi formulir penilaian, kepala bagian
6. Kemudian kepala bagian melakukan perhitungan / perankingan penilaian kinerja pegawai.
7. Kepala bagian membuat laporan hasil penilaian kinerja pegawai dan menyerahkannya kepada direktur.
8. Setelah direktur menerima laporan penilaian kinerja pegawai, kemudian direktur mengecek kinerja pegawai.
9. Direktur akan memberikan piagam penghargaan kepada pegawai yang kinerjanya terbaik.
10. Direktur akan memberikan surat teguran kepada pegawai apabila kinerjanya buruk.
11. Apabila pegawai mendapat 10 piagam penghargaan dalam satu tahun maka akan mendapat reward jalan-jalan keluar negeri.
12. Apabila pegawai mendapat mendapat 3 surat teguran maka akan mendapat sanksi pemecatan bagi pegawai honor dan sanksi mutasi bagi PNS.

### 5.1.1.3 Analisis Kebutuhan Informasi

Dibawah ini terdapat tabel analisis kebutuhan informasi pada sistem penilaian kinerja pegawai RSUD Sekayu. Dapat dilihat pada tabel 5.2:

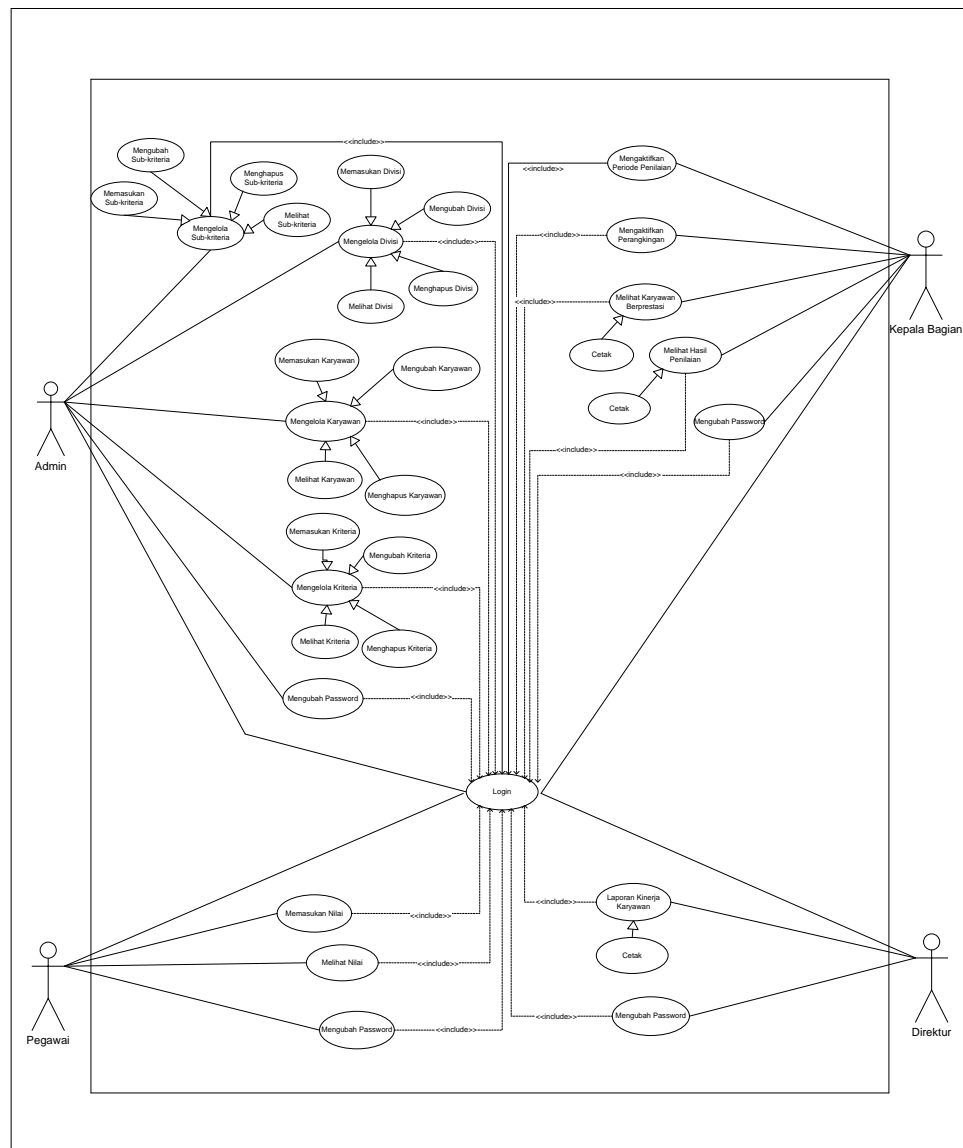
#### 5.2. Tabel Kebutuhan Informasi

<b>Pengguna</b>	<b>Kebutuhan Informasi</b>
<b>Admin</b>	<ol style="list-style-type: none"> <li>1. Membutuhkan informasi data kriteria.</li> <li>2. Membutuhkan informasi data sub-kriteria.</li> <li>3. Membutuhkan informasi data pegawai atau karyawan.</li> <li>4. Membutuhkan informasi data divisi.</li> </ol>
<b>Pengguna</b>	<b>Kebutuhan Informasi</b>
<b>Pegawai</b>	Membutuhkan informasi data penilaian kinerja pegawai.
<b>Kepala Bagian</b>	Membutuhkan informasi hasil penilaian kinerja pegawai.
<b>Direktur</b>	Membutuhkan laporan data penilaian kinerja pegawai baik satu divisi maupun seluruh divisi atau bagian

## 5.1.2 Tahap Membangun Prototype

### 5.1.2.1 . Perancangan *Use Case Diagram*

Dibawah ini terdapat pemodelan proses *Use Case* penilaian kinerja pegawai RSUD Sekayu dapat dilihat pada gambar 5.2.



**Gambar 5.2** *Use case Diagram.*

## 1. Aktor

Berikut tabel yang menjelaskan tentang peran masing-masing aktor pada gambar 5.6 dapat dilihat pada tabel 5.3.

**Tabel 5.3 Keterangan Aktor**

No	Aktor	Keterangan
1	Admin	Amin merupakan administrator aplikasi yang memiliki hak untuk mengelola data yang ada didalam aplikasi seperti data divisi, data karyawan dan data kriteria dan data sub-kriteria.
2	Pegawai / Karyawan	Pengguna aplikasi yang memiliki hak akses untuk menginput penilaian dan dapat melihat hasil nilai mereka sendiri.
3	Kepala Bagian	Pengguna aplikasi yang memiliki akses untuk mengaktifkan periode penilaian, mengaktifkan perangkan penilaian dan dapat melihat hasil penilaian kinerja pegawai atau karyawan untuk



		divisinya.
4	Direktur	Pengguna aplikasi yang dapat melihat hasil penilaian kinerja pegawai atau karyawan seluruh divisi.

## 2. Use Case

Berikut tabel yang menjelaskan tentang fungsi setiap use case yang terdapat pada gambar 5.6 dapat dilihat pada tabel 5.4.

**Tabel 5.4 Keterangan Use Case**

No	Use Case	Aktor	Keterangan
1	Login	Admin, Pegawai, Kepala Bagian dan Direktur	Proses untuk melakukan login admin, pegawai, kepala bagian dan direktur.
2	Log Out	Admin, Pegawai, Kepala Bagian dan Direktur	Proses untuk melakukan log out admin, pegawai, kepala bagian dan

			direktur.
3	Mengelola Divisi	Admin	Mengelola data divisi merupakan proses generalisasi yang meliputi empat buah proses pengelolaan data divisi yaitu memasukan divisi, menghapus divisi, mengubah divisi dan menampilkan divisi.
4	Memasukkan Divisi	Admin	Proses memasukan data divisi.
5	Mengubah Divisi	Admin	Proses mengubah data divisi.
6	Menghapus Divisi	Admin	Proses menghapus data divisi.
7	Melihat Divisi	Admin	Proses menampilkan data divisi.
8	Mengelola	Admin	Mengelola data

	Karyawan		karyawan merupakan proses generalisasi yang meliputi empat buah proses pengelolaan data karyawan yaitu memasukan karyawan, menghapus karyawan, mengubah karyawan dan menampilkan karyawan.
9	Memasukkan Karyawan	Admin	Proses memasukan data karyawan ke dalam basis data.
10	Mengubah Karyawan	Admin	Proses mengubah data karyawan yang ada di basis data.
11	Menghapus Karyawan	Admin	Proses menghapus data karyawan yang ada di basis data.
12	Melihat	Admin	Proses Menampilkan

	Karyawan		Data Karyawan yang ada di basisdata.
13	Mengelola Kriteria	Admin	Mengelola data kriteria merupakan proses generalisasi yang meliputi empat buah proses pengelolaan data kriteria yaitu memasukan kriteria, menghapus kriteria, mengubah kriteria dan menampilkan kriteria.
14	Memasukkan Kriteria	Admin	Proses memasukan data kriteria ke dalam basis data.
15	Mengubah Kriteria	Admin	Proses mengubah data kriteria yang ada di basis data.
16	Menghapus Kriteria	Admin	Proses menghapus data kriteria yang ada

			di basis data.
17	Melihat Kriteria	Admin	Proses menampilkan data kriteria yang ada di basis data.
18	Mengelola Sub-Kriteria	Admin	Mengelola data kriteria merupakan proses generalisasi yang meliputi empat buah proses pengelolaan data sub-kriteria yaitu memasukkan sub-kriteria, menghapus sub-kriteria, mengubah sub-kriteria dan menampilkan sub-kriteria.
19	Memasukkan Sub-Kriteria	Admin	Proses memasukkan data sub-kriteria ke dalam basis data.
20	Mengubah	Admin	Proses mengubah data

	Sub-Kriteria		sub-kriteria yang ada di basis data.
21	Menghapus Sub-Kriteria	Admin	Proses menghapus data sub-kriteria yang ada di basis data.
22	Melihat Sub-Kriteria	Admin	Proses menampilkan data sub-kriteria yang ada di basis data.
23	Memasukan Nilai	Pegawai	Proses memasukan nilai ke dalam basis data.
24	Mengubah Password	Pegawai	Proses mengubah password pegawai yang ada di basis data.
25	Melihat Nilai	Pegawai	Proses melihat data nilai pegawai login yang ada di dalam basis data.
26	Mengaktifkan Periode	Kepala Bagian	Proses mengaktifkan periode penilaian yang

	Penilaian		akan dilakukan pegawai.
27	Mengaktifkan Penilaian	Kepala Bagian	Proses mengaktifkan proses perhitungan penilaian untuk mendapatkan hasil penilaian.
28	Melihat Hasil Penilaian	Kepala Bagian	Proses menampilkan data hasil penilaian pegawai dalam satu divisi.
29	Mengubah Password	Kepala Bagian	Proses mengubah password kepala bagian yang ada di basis data.
30	Melihat Hasil Penilaian	Direktur	Proses menampilkan data hasil penilaian pegawai seluruh divisi.
31	Mengubah Password	Direktur	Proses mengubah password direktur

			yang ada di basis data.
--	--	--	-------------------------

### 3. Skenario

#### 1. Skenario Use Case Login

Berikut tabel yang menjelaskan tentang skenario *use case* login yang terdapat pada gambar 5.6 dapat dilihat pada tabel 5.5

**Tabel 5.5 Skenario Use Case Login**

Aksi Aktor	Reaksi Sistem
<b>Skenario Normal</b>	
1. Memasukkan <i>username</i> dan <i>password</i>	
	2. Memeriksa valid tidaknya data masukan dengan memeriksa ke tabel pengguna.
	3. Masuk ke sistem pendukung keputusan penilaian kinerja pegawai RSUD Sekayu.



<b>Skenario Alternatif</b>	
1. Memasukkan <i>username</i> dan <i>password</i>	
	2. Memeriksa valid tidaknya data masukan.
	3. Menampilkan pesan login gagal.
4. Memasukkan <i>username</i> dan <i>password</i> yang valid	
	5. Memeriksa valid tidaknya data masukan.
	6. Masuk ke sistem pendukung keputusan penilaian kinerja pegawai RSUD Sekayu.

## 2. Skenario Use Case Log Out

Berikut tabel yang menjelaskan tentang skenario *use case* log out yang terdapat pada gambar 5.6 dapat dilihat pada tabel 5.6

**Tabel 5.6 Skenario *Use Case* Log Out**

Aksi Aktor	Reaksi Sistem
<b>Skenario Normal</b>	
1. Memilih menu log out	
	2. Melakukan log out

### 3. Skenario *Use Case* Memasukan Divisi

Berikut tabel yang menjelaskan tentang skenario *use case* memasukan divisi yang terdapat pada gambar 5.6 dapat dilihat pada tabel 5.7

**Tabel 5.7 Skenario *Use Case* Memasukan Divisi**

Aksi Aktor	Reaksi Sistem
<b>Skenario Normal</b>	
	1. Memeriksa status login.
2. Memilih divisi	
3. Memasukan data divisi sesuai kolom ada	

	4. Memeriksa valid tidaknya data masukan.
	5. Menyimpan data divisi ke basis data.
<b>Skenario Alternatif</b>	
	1. Memeriksa status login.
2. Memilih divisi	
3. Memasukan data divisi sesuai kolom yang ada	
	4. Memeriksa valid tidaknya data masukan.
	5. Mengeluarkan pesan bahwa data masukan tidak valid
6. Memperbaiki data masukan yang tidak valid	
	7. Memeriksa valid tidaknya data masukan.
	8. Menyimpan data divisi ke basis data
	9. Menampilkan pesan sukses

	disimpan
--	----------

#### 4. Skenario *Use Case* Mengubah Divisi

Berikut tabel yang menjelaskan tentang skenario *use case* mengubah divisi yang terdapat pada gambar 5.6 dapat dilihat pada tabel 5.8

**Tabel 5.8 Skenario *Use Case* Mengubah Divisi**

Aksi Aktor	Reaksi Sistem
<b>Skenario Normal</b>	
	1. Memeriksa status login.
2. Memilih divisi	
3. Memilih data divisi yang akan diubah	
	4. Menampilkan kolom data divisi yang akan diubah
5. Mengubah data divisi	
	6. Memeriksa valid tidaknya data masukan

	7. Menyimpan data divisi yang telah diubah ke basis data.
	8. Menampilkan pesan bahwa data sukses disimpan
<b>Skenario Alternatif</b>	
	1. Memeriksa status login.
2. Memilih divisi	
3. Memilih data divisi yang akan diubah	
	4. Menampilkan kolom data divisi yang akan diubah
5. Mengubah data divisi yang akan diubah	
	6. Memeriksa valid tidaknya data masukan.
	7. Menyimpan data divisi ke basis data
	8. Menampilkan pesan bahwa data sukses disimpan

### 5. Skenario *Use Case* Menghapus Divisi

Berikut tabel yang menjelaskan tentang skenario *use case* menghapus divisi yang terdapat pada gambar 5.6 dapat dilihat pada tabel 5.9

**Tabel 5.9 Skenario *Use Case* Menghapus Divisi**

Aksi Aktor	Reaksi Sistem
<b>Skenario Normal</b>	
	1. Memeriksa status login.
2. Memilih divisi	
3. Memilih data divisi yang akan dihapus	
	4. Menampilkan pesan konfirmasi apakah data divisi benar-benar dihapus
5. Mengklik pilihan setuju data dihapus	
	6. Menghapus data divisi dari basis data

	7. Menampilkan pesan bahwa data sukses dihapus
<b>Skenario Alternatif</b>	
	1. Memeriksa status login.
2. Memilih divisi	
3. Memilih data divisi yang akan dihapus	
	4. Menampilkan pesan konfirmasi apakah data divisi benar-benar dihapus
5. Mengklik pilihan tidak setuju data dihapus	
	6. Kembali ke data divisi

#### 6. Skenario *Use Case* Melihat Divisi

Berikut tabel yang menjelaskan tentang skenario *use case* melihat divisi yang terdapat pada gambar 5.6 dapat dilihat pada tabel 5.10

**Tabel 5.10 Skenario *Use Case* Melihat Divisi**

<b>Aksi Aktor</b>	<b>Reaksi Sistem</b>
<b>Skenario Normal</b>	
	1. Memeriksa status login.
2. Memilih Divisi	
	3. Menampilkan semua data divisi

#### 7. Skenario *Use Case* Memasukan Karyawan

Berikut tabel yang menjelaskan tentang skenario *use case* memasukan karyawan yang terdapat pada gambar 5.6 dapat dilihat pada tabel 5.11

**Tabel 5.11 Skenario *Use Case* Memasukan Karyawan**

<b>Aksi Aktor</b>	<b>Reaksi Sistem</b>
<b>Skenario Normal</b>	
	1. Memeriksa status login.
2. Memilih Karyawan	
3. Memasukan data	



karyawan sesuai kolom ada	
	4. Memeriksa valid tidaknya data masukan.
	5. Menyimpan data karyawan ke basis data.
	1. Memeriksa status login.
2. Memilih karyawan	
3. Memasukan data karyawan sesuai kolom yang ada	
	4. Memeriksa valid tidaknya data masukan.
	5. Mengeluarkan pesan bahwa data masukan tidak valid
6. Memperbaiki data masukan yang tidak valid	
	7. Memeriksa valid tidaknya data masukan.
	8. Menyimpan data karyawan ke basis data

	9. Menampilkan pesan sukses disimpan
--	--------------------------------------

#### 8. Skenario *Use Case* Mengubah Karyawan

Berikut tabel yang menjelaskan tentang skenario *use case* mengubah karyawan yang terdapat pada gambar 5.6 dapat dilihat pada tabel 5.12

**Tabel 5.12 Skenario *Use Case* Mengubah Karyawan**

Aksi Aktor	Reaksi Sistem
<b>Skenario Normal</b>	
	1. Memeriksa status login.
2. Memilih karyawan	
3. Memilih data karyawan yang akan diubah	
	4. Menampilkan kolom data karyawan yang akan diubah
5. Mengubah data karyawan	
	6. Memeriksa valid tidaknya data

	masuk
	7. Menyimpan data karyawan yang telah diubah ke basis data.
	8. Menampilkan pesan bahwa data sukses disimpan
<b>Skenario Alternatif</b>	
	1. Memeriksa status login.
2. Memilih karyawan	
3. Memilih data karyawan yang akan diubah	
	4. Menampilkan kolom data karyawan yang akan diubah
5. Mengubah data karyawan yang akan diubah	
	6. Memeriksa valid tidaknya data masukan.
	7. Menyimpan data karyawan ke basis data

	8. Menampilkan pesan bahwa data sukses disimpan
--	---

### 9. Skenario *Use Case* Menghapus Karyawan

Berikut tabel yang menjelaskan tentang skenario *use case* menghapus karyawan yang terdapat pada gambar 5.6 dapat dilihat pada tabel 5.13

**Tabel 5.13 Skenario *Use Case* Menghapus Karyawan**

Aksi Aktor	Reaksi Sistem
<b>Skenario Normal</b>	
	1. Memeriksa status login.
2. Memilih karyawan	
3. Memilih data karyawan yang akan dihapus	
	4. Menampilkan pesan konfirmasi apakah data karyawan benar-benar dihapus

5. Mengklik pilihan setuju data dihapus	
	6. Menghapus data karyawan dari basis data
	7. Menampilkan pesan bahwa data sukses dihapus
<b>Skenario Alternatif</b>	
	1. Memeriksa status login.
2. Memilih karyawan	
3. Memilih data karyawan yang akan dihapus	
	4. Menampilkan pesan konfirmasi apakah data karyawan benar-benar dihapus
5. Mengklik pilihan tidak	

setuju data dihapus	
	6. Kembali ke data divisi

#### 10. Skenario *Use Case* Melihat Karyawan

Berikut tabel yang menjelaskan tentang skenario *use case* melihat karyawan yang terdapat pada gambar 5.6 dapat dilihat pada tabel 5.14

**Tabel 5.14 Skenario *Use Case* Melihat Karyawan**

Aksi Aktor	Reaksi Sistem
<b>Skenario Normal</b>	
	1. Memeriksa status login.
2. Memilih Karyawan	
	3. Menampilkan semua data karyawan

#### 11. Skenario *Use Case* Memasukan Kriteria

Berikut tabel yang menjelaskan tentang skenario *use case* memasukan kriteria yang terdapat pada gambar 5.6 dapat dilihat pada tabel 5.15

**Tabel 5.15 Skenario Use Case Memasukan Kriteria**

Aksi Aktor	Reaksi Sistem
<b>Skenario Normal</b>	
	1. Memeriksa status login.
2. Memilih kriteria	
3. Memasukan data kriteria sesuai kolom ada	
	4. Memeriksa valid tidaknya data masukan.
	5. Menyimpan data kriteria ke basis data.
<b>Skenario Alternatif</b>	
	1. Memeriksa status login.
2. Memilih kriteria	
3. Memasukan data kriteria sesuai kolom	

yang ada	
	4. Memeriksa valid tidaknya data masukan.
	5. Mengeluarkan pesan bahwa data masukan tidak valid
6. Memperbaiki data masukan yang tidak valid	
	7. Memeriksa valid tidaknya data masukan.
	8. Menyimpan data kriteria ke basis data
	9. Menampilkan pesan sukses disimpan

## 12. Skenario *Use Case* Mengubah Kriteria

Berikut tabel yang menjelaskan tentang skenario *use case* mengubah kriteria yang terdapat pada gambar 5.6 dapat dilihat pada tabel 5.16



**Tabel 5.16. Skenario *Use Case* Mengubah Kriteria**

Aksi Aktor	Reaksi Sistem
<b>Skenario Normal</b>	
	9. Memeriksa status login.
10. Memilih kriteria	
11. Memilih data kriteria yang akan diubah	
	12. Menampilkan kolom data kriteria yang akan diubah
13. Mengubah data kriteria	
	14. Memeriksa valid tidaknya data masukan
	15. Menyimpan data kriteria yang telah diubah ke basis data.
	16. Menampilkan pesan bahwa data sukses disimpan

<b>Skenario Alternatif</b>	
	1. Memeriksa status login.
2. Memilih kriteria	
3. Memilih data kriteria yang akan diubah	
	4. Menampilkan kolom data kriteria yang akan diubah
5. Mengubah data kriteria yang akan diubah	
	6. Memeriksa valid tidaknya data masukan.
	7. Menyimpan data kriteria ke basis data
	8. Menampilkan pesan bahwa data sukses disimpan

### 13. Skenario *Use Case* Menghapus Kriteria

Berikut tabel yang menjelaskan tentang skenario *use case* menghapus kriteria yang terdapat pada gambar 5.6 dapat dilihat pada tabel 5.17

**Tabel 5.17 Skenario *Use Case* Menghapus Kriteria**

Aksi Aktor	Reaksi Sistem
<b>Skenario Normal</b>	
	1. Memeriksa status login.
2. Memilih kriteria	
3. Memilih data kriteria yang akan dihapus	
	4. Menampilkan pesan konfirmasi apakah data kriteria benar-benar dihapus
5. Mengklik pilihan setuju data dihapus	
	6. Menghapus data kriteria dari basis data

	7. Menampilkan pesan bahwa data sukses dihapus
<b>Skenario Alternatif</b>	
	1. Memeriksa status login.
2. Memilih kriteria	
3. Memilih data kriteria yang akan dihapus	
	4. Menampilkan pesan konfirmasi apakah data kriteria benar-benar dihapus
5. Mengklik pilihan tidak setuju data dihapus	
	6. Kembali ke data kriteria

#### 14. Skenario *Use Case* Melihat Kriteria

Berikut tabel yang menjelaskan tentang skenario *use case* melihat kriteria yang terdapat pada gambar 5.6 dapat dilihat pada tabel 5.18

**Tabel 5.18 Skenario *Use Case* Melihat Kriteria**

Aksi Aktor	Reaksi Sistem
<b>Skenario Normal</b>	
	1. Memeriksa status login.
2. Memilih Kriteria	
	3. Menampilkan semua data kriteria

#### 15. Skenario Use Case Memasukan Subkriteria

Berikut tabel yang menjelaskan tentang skenario *use case* memasukan subkriteria yang terdapat pada gambar 5.6 dapat dilihat pada tabel 5.19

**Tabel 5.19 Skenario *Use Case* Memasukan Subkriteria**

Aksi Aktor	Reaksi Sistem
<b>Skenario Normal</b>	
	1. Memeriksa status login.
2. Memilih sub-kriteria	
3. Memasukan data sub-	

kriteria sesuai kolom ada	
	4. Memeriksa valid tidaknya data masukan.
	5. Menyimpan data sub-kriteria ke basis data.
<b>Skenario Alternatif</b>	
	1. Memeriksa status login.
2. Memilih sub-kriteria	
3. Memasukan data sub-kriteria sesuai kolom yang ada	
	4. Memeriksa valid tidaknya data masukan.
	5. Mengeluarkan pesan bahwa data masukan tidak valid
6. Memperbaiki data	

masukan yang tidak valid	
	7. Memeriksa valid tidaknya data masukan.
	8. Menyimpan data sub-kriteria ke basis data
	9. Menampilkan pesan sukses disimpan

#### 16. Skenario *Use Case* Mengubah Subkriteria

Berikut tabel yang menjelaskan tentang skenario *use case* mengubah subkriteria yang terdapat pada gambar 5.6 dapat dilihat pada tabel 5.20

**Tabel 5.20 Skenario *Use Case* Mengubah Subkriteria**

Aksi Aktor	Reaksi Sistem
<b>Skenario Normal</b>	
	1. Memeriksa status login.
2. Memilih Sub-kriteria	
3. Memilih data	

sub-kriteria yang akan diubah	
	4. Menampilkan kolom data sub-kriteria yang akan diubah
5. Mengubah data sub-kriteria	
	6. Memeriksa valid tidaknya data masukan
	7. Menyimpan data sub-kriteria yang telah diubah ke basis data.
	8. Menampilkan pesan bahwa data sukses disimpan
<b>Skenario Alternatif</b>	
	1. Memeriksa status login.
2. Memilih sub-kriteria	
3. Memilih data	



sub-kriteria yang akan diubah	
	4. Menampilkan kolom data sub-kriteria yang akan diubah
5. Mengubah data sub-kriteria yang akan diubah	
	6. Memeriksa valid tidaknya data masukan.
	7. Menyimpan data sub-kriteria ke basis data
	8. Menampilkan pesan bahwa data sukses disimpan

#### 17. Skenario *Use Case* Menghapus Subkriteria

Berikut tabel yang menjelaskan tentang skenario *use case* menghapus subkriteria yang terdapat pada gambar 5.6 dapat dilihat pada tabel 5.21

**Tabel 5.21 Skenario *Use Case* Menghapus Subkriteria**

Aksi Aktor	Reaksi Sistem
<b>Skenario Normal</b>	
	1. Memeriksa status login.
2. Memilih sub-kriteria	
3. Memilih data sub-kriteria yang akan dihapus	
	4. Menampilkan pesan konfirmasi apakah data sub-kriteria benar-benar dihapus
5. Mengklik pilihan setuju data dihapus	
	6. Menghapus data sub-kriteria dari basis data
	7. Menampilkan pesan bahwa data sukses dihapus
<b>Skenario Alternatif</b>	

	1. Memeriksa status login.
2. Memilih sub-kriteria	
3. Memilih data sub-kriteria yang akan dihapus	
	4. Menampilkan pesan konfirmasi apakah data sub-kriteria benar-benar dihapus
5. Mengklik pilihan tidak setuju data dihapus	
	6. Kembali ke data sub-kriteria

#### 18. Skenario *Use Case* Melihat Subkriteria

Berikut tabel yang menjelaskan tentang skenario *use case* melihat subkriteria yang terdapat pada gambar 5.6 dapat dilihat pada tabel 5.22

**Tabel 5.22 Skenario Use Case Melihat Sub-Kriteria**

Aksi Aktor	Reaksi Sistem
<b>Skenario Normal</b>	
	1. Memeriksa status login.
2. Memilih sub-kriteria	
	3. Menampilkan semua data sub-kriteria

#### 19. Skenario Use Case Mengubah Password Admin

Berikut tabel yang menjelaskan tentang skenario *use case* mengubah *password* admin yang terdapat pada gambar 5.6 dapat dilihat pada tabel 5.23

**Tabel 5.23 Skenario Use Case Mengubah Password****Admin**

Aksi Aktor	Reaksi Sistem
<b>Skenario Normal</b>	
	1. Memeriksa status login.
2. Mengklik ubah password	

	3. Menampilkan kolom data password yang akan diubah
4. Mengubah password yang akan diubah	
	5. Memeriksa valid tidaknya data masukan.
	6. Menyimpan password ke basis data

## 20. Skenario Memasukan Nilai

Berikut tabel yang menjelaskan tentang skenario *use case* memasukan nilai yang terdapat pada gambar 5.6 dapat dilihat pada tabel 5.24

**Tabel 5.24 Skenario *Use Case* Memasukan Nilai**

Aksi Aktor	Reaksi Sistem
	1. Memeriksa status login.
2. Memilih penilaian	
	3. Menampilkan semua data karyawan
4. Mengklik nilai	

	5. Menampilkan form penilaian
6. Memasukkan nilai	
	7. Memeriksa valid tidaknya data masukan
	8. Menyimpan data nilai ke basis data
	9. Menampilkan pesan bahwa data sukses disimpan

## 21. Skenario *Use Case* Melihat Nilai

Berikut tabel yang menjelaskan tentang skenario *use case* melihat nilai yang terdapat pada gambar 5.6 dapat dilihat pada tabel 5.25

**Tabel 5.25 Skenario *Use Case* Melihat Nilai**

Aksi Aktor	Reaksi Sistem
<b>Skenario Normal</b>	
	1. Memeriksa status login.
2. Memilih hasil nilai	
	3. Menampilkan semua data hasil

	nilai yang sudah ada (bulan lalu)
--	-----------------------------------

## 22. Skenario *Use Case* Mengubah Password Karyawan

Berikut tabel yang menjelaskan tentang skenario *use case* mengubah password karyawan yang terdapat pada gambar 5.6 dapat dilihat pada tabel 5.26

**Tabel 5.26 Skenario *Use Case* Mengubah Password Karyawan**

Aksi Aktor	Reaksi Sistem
<b>Skenario Normal</b>	
	1. Memeriksa status login.
2. Mengklik ubah password	
	3. Menampilkan kolom data password yang akan diubah
4. Mengubah password yang akan diubah	
	5. Memeriksa valid tidaknya data masukan.

	6. Menyimpan password ke basis data
--	-------------------------------------

### 23. Skenario Use Case Mengaktifkan Periode Penilaian

Berikut tabel yang menjelaskan tentang skenario *use case* mengaktifkan periode penilaian yang terdapat pada gambar 5.6 dapat dilihat pada tabel 5.27

**Tabel 5.27 Skenario *Use Case* Mengaktifkan Periode Penilaian**

Aksi Aktor	Reaksi Sistem
<b>Skenario Normal</b>	
	1. Memeriksa status login.
2. Periode penilaian	
	3. Memilih periode penilaian
4. Mengklik aktifkan	
	5. Menyimpan password ke basis data



## 24. Skenario *Use Case* Perengkingan

Berikut tabel yang menjelaskan tentang skenario *use case* mengaktifkan perengkingan penilaian yang terdapat pada gambar 5.6 dapat dilihat pada tabel 5.28

**Tabel 5.28 Skenario *Use Case* Mengaktifkan Perengkingan**

Aksi Aktor	Reaksi Sistem
<b>Skenario Normal</b>	
	1. Memeriksa status login.
2. Data penilaian	
	3. menampilkan data hasil penilaian pegawai dalam satu divisi (belum diranking)
4. Mengklik aktifkan	
	5. Menampilkan data hasil penilaian dalam satu divisi (sudah diranking)

## 25. Skenario *Use Case* Melihat Hasil Penilaian

Berikut tabel yang menjelaskan tentang skenario *use case* melihat penilaian yang terdapat pada gambar 5.6 dapat dilihat pada tabel 5.29

**Tabel 5.29 Skenario *Use Case* Melihat Hasil Penilaian**

Aksi Aktor	Reaksi Sistem
<b>Skenario Normal</b>	
	1. Memeriksa status login.
2. Memilih hasil penilaian	
	3. Menampilkan semua data hasil penilaian semua pegawai / karyawan dalam satu divisi

## 26. Skenario *Use Case* Mengubah *Password* Kabag

Berikut tabel yang menjelaskan tentang skenario *use case* mengubah *password* kepala bagian yang terdapat pada gambar 5.6 dapat dilihat pada tabel 5.30

**Tabel 5.30 Skenario *Use Case* Mengubah Password****Kabag**

<b>Aksi Aktor</b>	<b>Reaksi Sistem</b>
<b>Skenario Normal</b>	
	1. Memeriksa status login.
2. Mengklik ubah password	
	3. Menampilkan kolom data password yang akan diubah
4. Mengubah password yang akan diubah	
	5. Memeriksa valid tidaknya data masukan.
	6. Menyimpan password ke basis data

27. Skenario *Use Case* Melihat Hasil Penilaian

Berikut tabel yang menjelaskan tentang skenario *use case* melihat hasil penilai yang terdapat pada gambar 5.6 dapat dilihat pada tabel 5.31

**Tabel 5.31 Skenario *Use Case* Melihat Hasil Penilaian**

Aksi Aktor	Reaksi Sistem
<b>Skenario Normal</b>	
	1. Memeriksa status login.
2. Memilih hasil penilaian kinerja pegawai / karyawan	
	3. Menampilkan button untuk semua divisi
4. Memilih divisi	
	5. Menampilkan hasil semua penilaian pegawai dalam satu divisi

#### 28. Skenario Use Case Mengubah Password Direktur

Berikut tabel yang menjelaskan tentang skenario *use case* mengubah *password* direktur yang terdapat pada gambar 5.6 dapat dilihat pada tabel 5.32

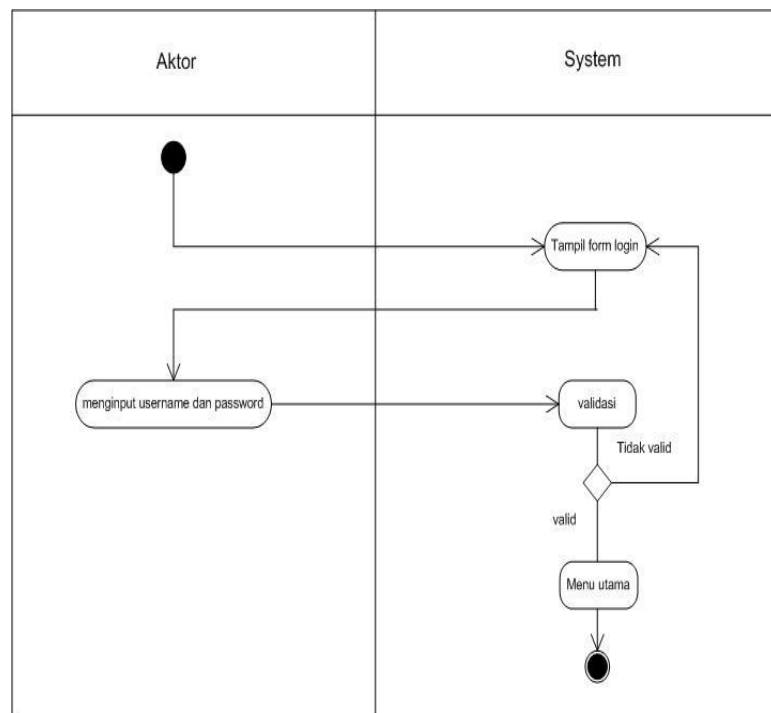
**Tabel 5.32 Skenario *Use Case* Mengubah Password****Direktur**

<b>Aksi Aktor</b>	<b>Reaksi Sistem</b>
<b>Skenario Normal</b>	
	1. Memeriksa status login.
2. Mengklik ubah password	
	3. Menampilkan kolom data password yang akan diubah
4. Mengubah password yang akan diubah	
	5. Memeriksa valid tidaknya data masukan.
	6. Menyimpan password ke basis data

### 5.1.2.2 Perancangan Activity Diagram

#### 1. Diagram Activity Login Aktor

Terdapat gambar *diagram activity* login sumua aktor pada aplikasi Sistem Pendukung Keputusan Penilaian Kinerja Pegawai Pada RSUD Sekayu Menggunakan Metode SMART (*Simple Multi Attribute Rating Technique*) pada gambar 5.3:

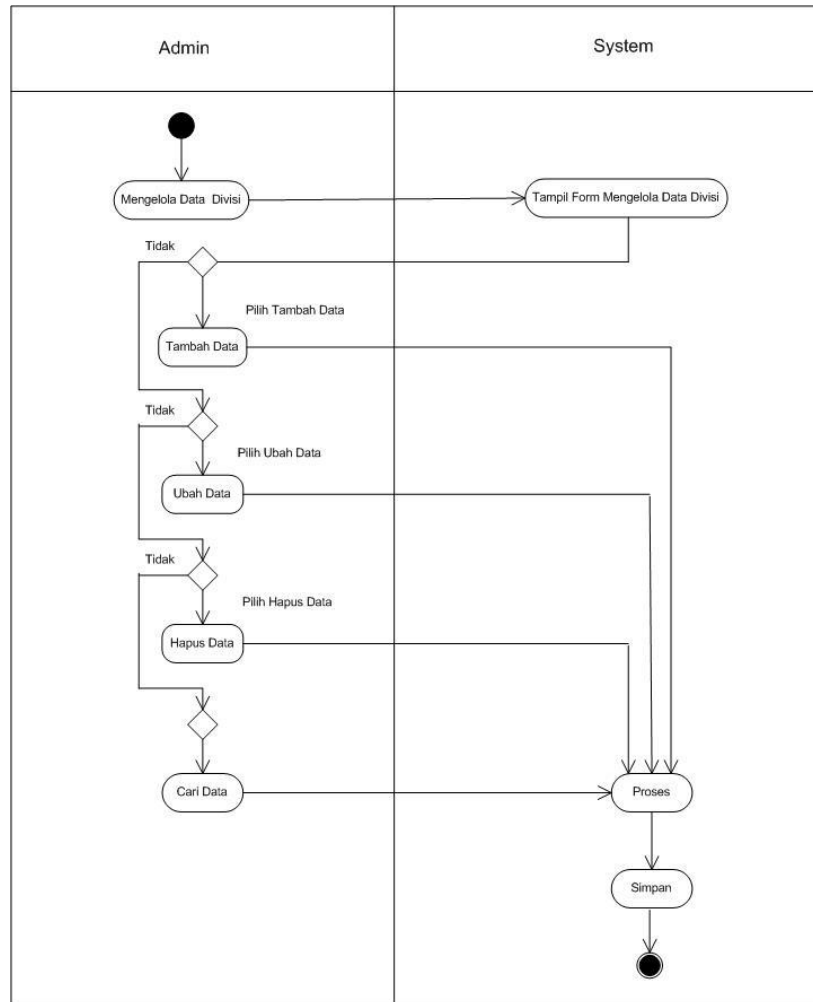


**Gambar 5.3 Activity Diagram Login Aktor**

#### 2. Diagram Activity Data Divisi.

Terdapat gambar *diagram activity* data divisi pada aplikasi Sistem Pendukung Keputusan Penilaian Kinerja Pegawai Pada RSUD Sekayu Menggunakan Metode

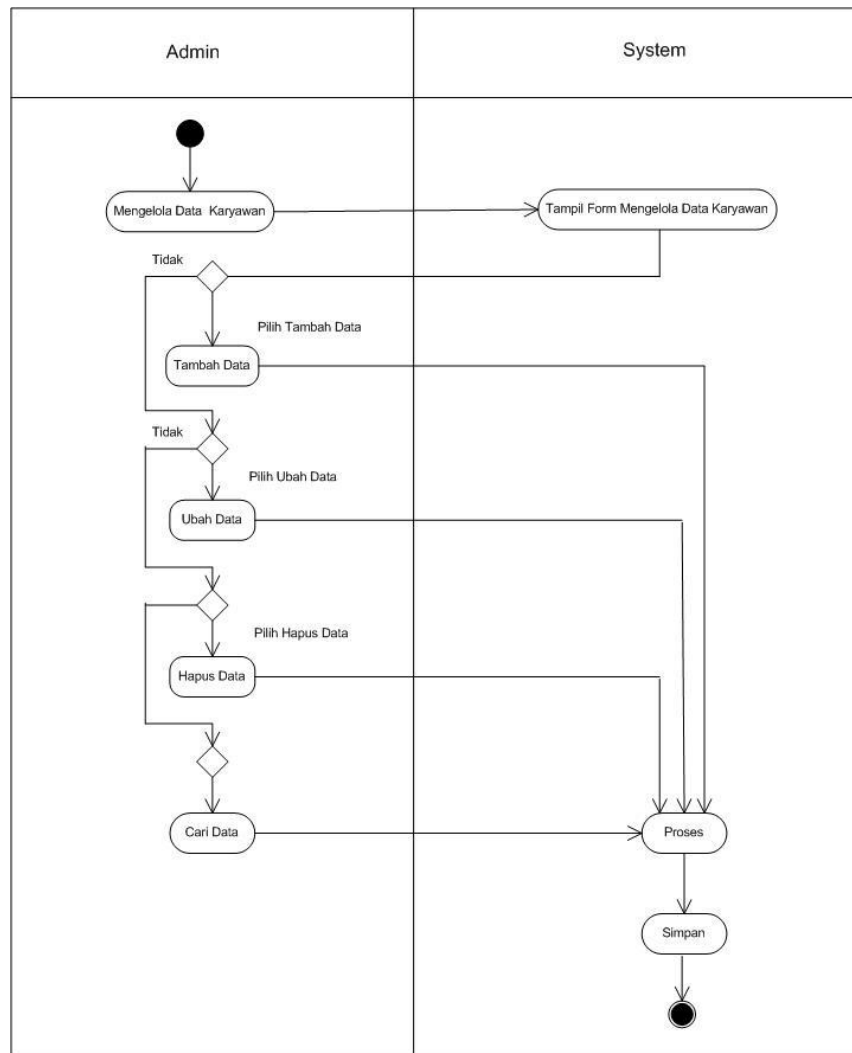
SMART (*Simple Multi Attribute Rating Technique*) pada gambar 5.4:



**Gambar 5.4 Activity Diagram Data Divisi**

### 3. Diagram Activity Data Karyawan

Terdapat gambar *diagram activity* data karyawan pada aplikasi Sistem Pendukung Keputusan Penilaian Kinerja Pegawai Pada RSUD Sekayu Menggunakan Metode SMART (*Simple Multi Attribute Rating Technique*) pada gambar 5.5:

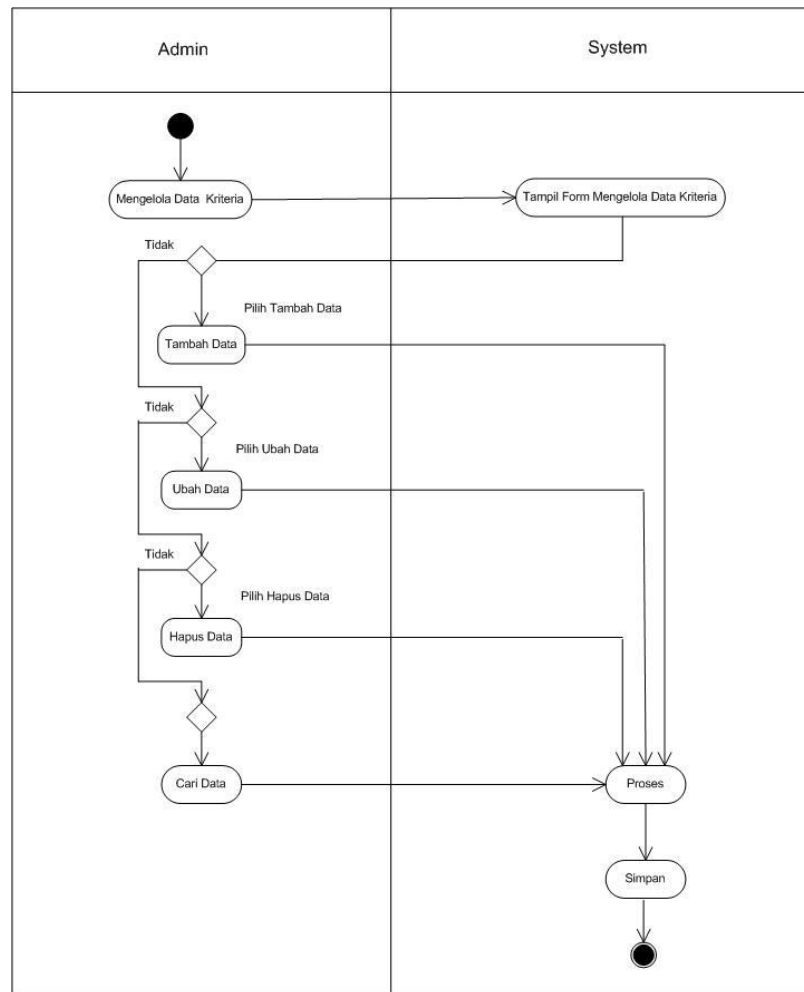


**Gambar 5.5 Diagram Activity Data Karyawan**

#### 4. Diagram Activity Data Kriteria

Terdapat gambar *diagram activity data kriteria* pada aplikasi Sistem Pendukung Keputusan Penilaian Kinerja Pegawai Pada RSUD Sekayu Menggunakan Metode SMART (*Simple Multi Attribute Rating Technique*) pada gambar 5.6:

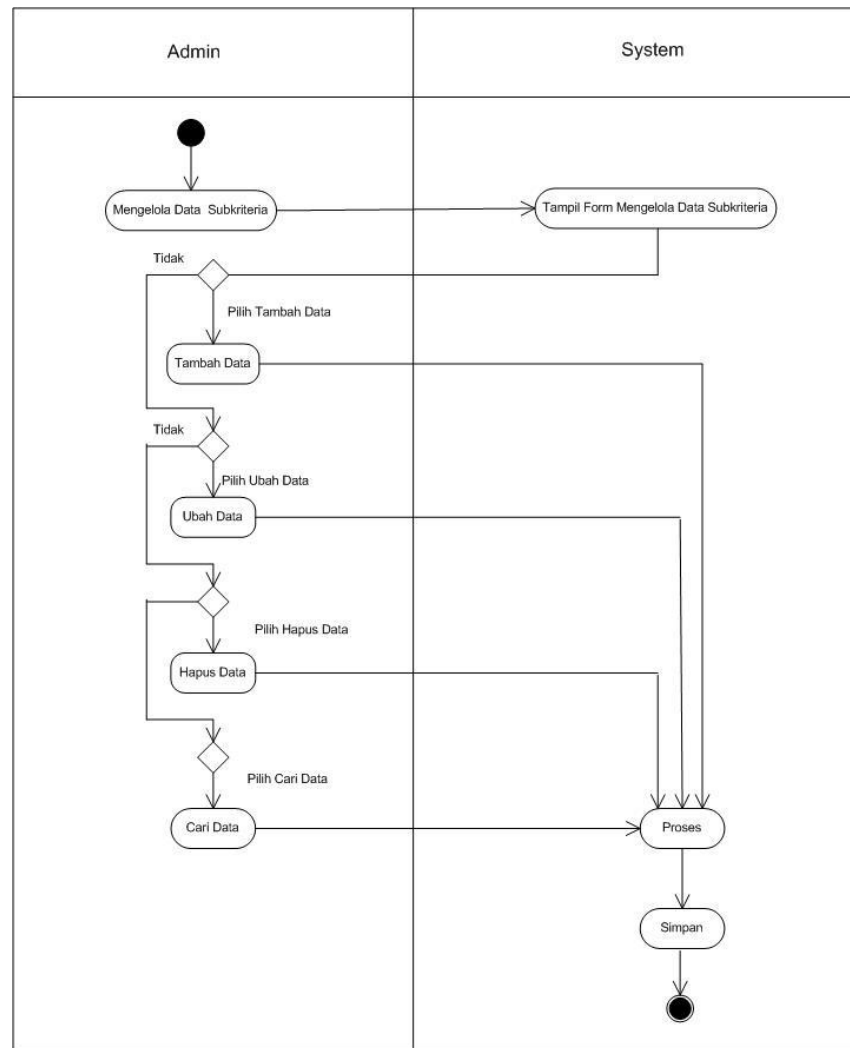




**Gambar 5.6 Diagram Activity Data Kriteria**

## 5. Diagram Activity Data Subkriteria

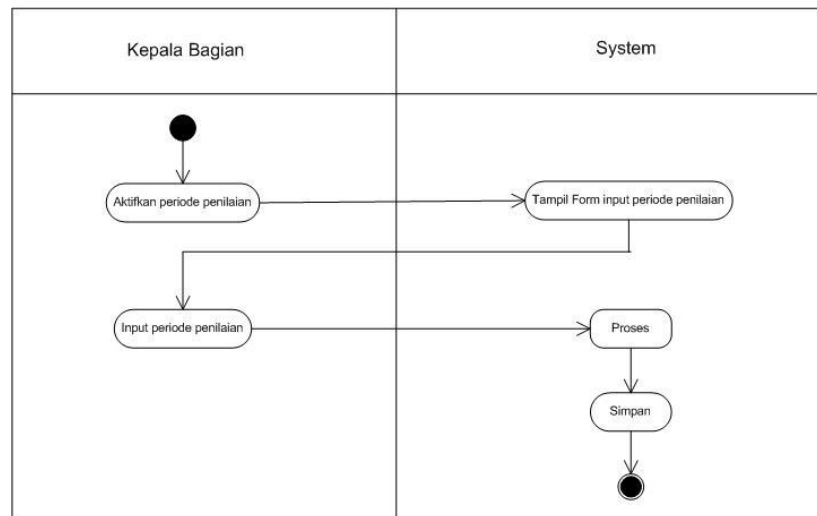
Terdapat gambar *diagram activity* data subkriteria pada aplikasi Sistem Pendukung Keputusan Penilaian Kinerja Pegawai Pada RSUD Sekayu Menggunakan Metode SMART (*Simple Multi Attribute Rating Technique*) pada gambar 5.7:



**Gambar 5.7 Diagram Activity Data Subkriteria**

## 6. Diagram Activity Aktifasi Periode penilaian

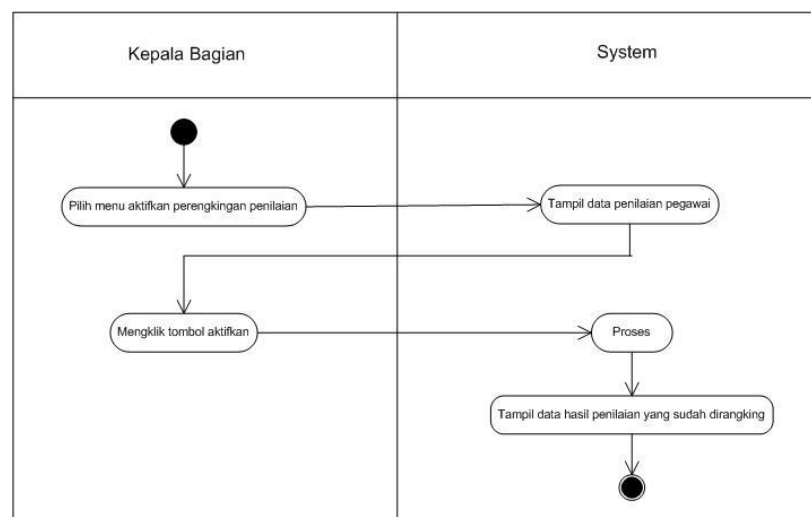
Terdapat gambar *diagram activity* aktifasi periode penilaian pada aplikasi Sistem Pendukung Keputusan Penilaian Kinerja Pegawai Pada RSUD Sekayu Menggunakan Metode SMART (*Simple Multi Attribute Rating Technique*) pada gambar 5.8:



**Gambar 5.8 Diagram Activity Pengaktifan periode penilaian**

### 7. Diagram Activity Aktifasi Perengkingan penilaian

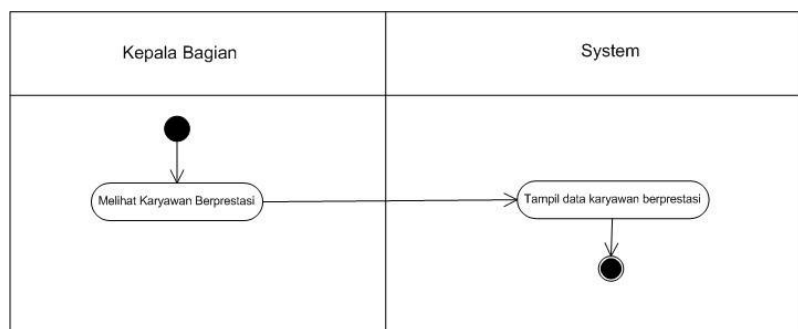
Terdapat gambar *diagram activity* aktifasi perengkingan penilaian pada aplikasi Sistem Pendukung Keputusan Penilaian Kinerja Pegawai Pada RSUD Sekayu Menggunakan Metode SMART (*Simple Multi Attribute Rating Technique*) pada gambar 5.9:



**Gambar 5.9 Diagram Activity Aktifasi Perangkingan Penilaian**

### 8. *Diagram Activity Melihat Karyawan Berprestasi*

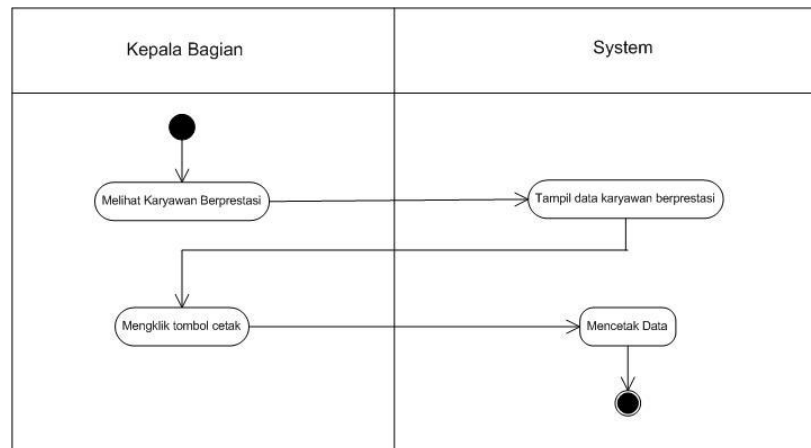
Terdapat gambar *diagram activity* lihat reward pada aplikasi Sistem Pendukung Keputusan Penilaian Kinerja Pegawai Pada RSUD Sekayu Menggunakan Metode SMART (*Simple Multi Attribute Rating Technique*) pada gambar 5.10:



**Gambar 5.10 *Diagram Activity Melihat Karyawan Berprestasi***

### 9. *Diagram Activity Cetak Data Karyawan Berprestasi*

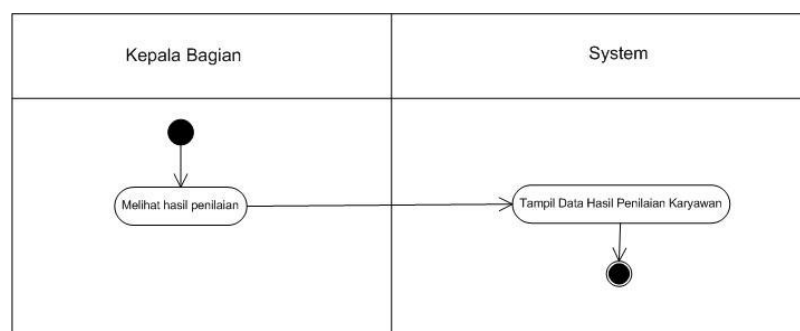
Terdapat gambar *diagram activity* cetak reward pada aplikasi Sistem Pendukung Keputusan Penilaian Kinerja Pegawai Pada RSUD Sekayu Menggunakan Metode SMART (*Simple Multi Attribute Rating Technique*) pada gambar 5.11:



**Gambar 5.11 Diagram Activity Cetak Data Karyawan Berprestasi**

#### 10. Diagram Activity Hasil Penilaian

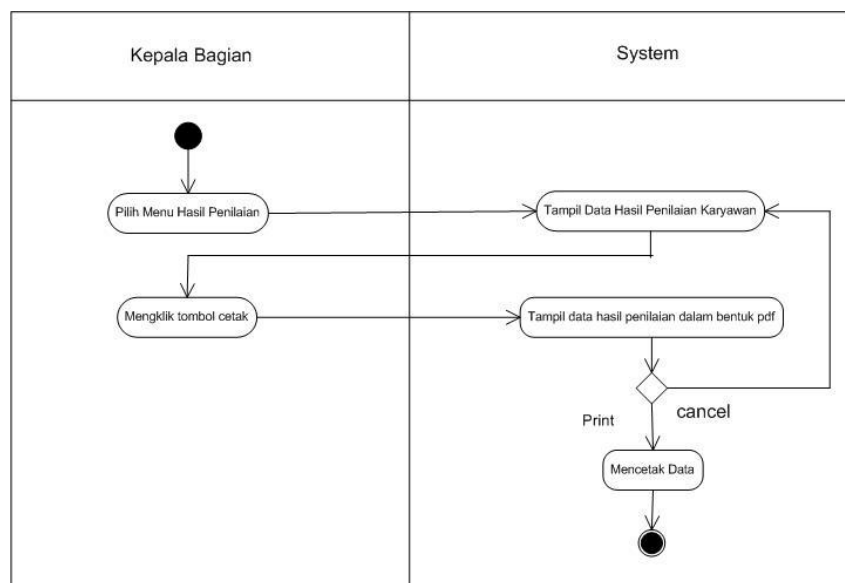
Terdapat gambar *diagram activity* hasil penilaian pada aplikasi Sistem Pendukung Keputusan Penilaian Kinerja Pegawai Pada RSUD Sekayu Menggunakan Metode SMART (*Simple Multi Attribute Rating Technique*) pada gambar 5.12:



**Gambar 5.12 Diagram Activity Hasil Penilaian**

### 11. Diagram Activity Cetak Hasil Penilaian

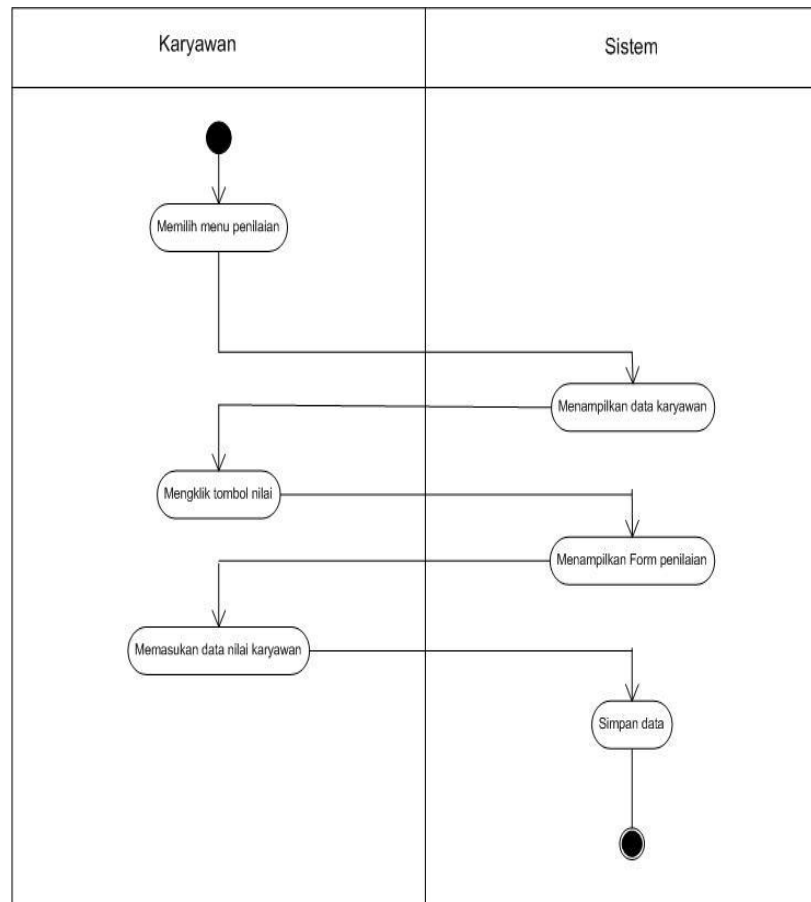
Terdapat gambar *diagram activity* hasil penilaian pada aplikasi Sistem Pendukung Keputusan Penilaian Kinerja Pegawai Pada RSUD Sekayu Menggunakan Metode SMART (*Simple Multi Attribute Rating Technique*) pada gambar 5.13:



**Gambar 5.13 Diagram Activity Cetak Hasil Penilaian**

### 12. Diagram Acitivity Penilaian Kinerja Pegawai

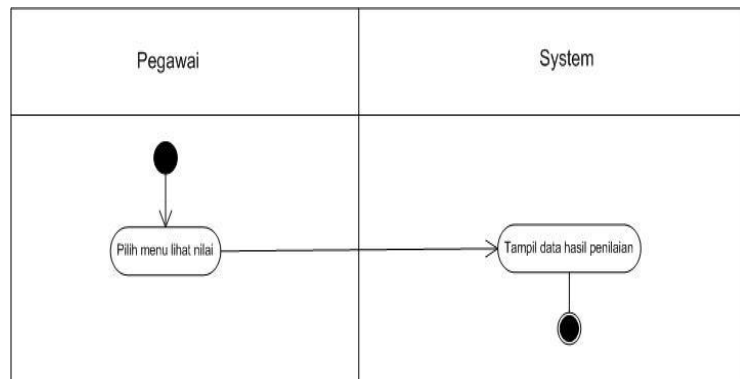
Terdapat gambar *diagram activity* penilaian kinerja pegawai pada aplikasi Sistem Pendukung Keputusan Penilaian Kinerja Pegawai Pada RSUD Sekayu Menggunakan Metode SMART (*Simple Multi Attribute Rating Technique*) pada gambar 5.14:



**Gambar 5.14 Diagram Acitivity Penilaian Kinerja Pegawai**

### 13. Diagram Acitivity Lihat Nilai

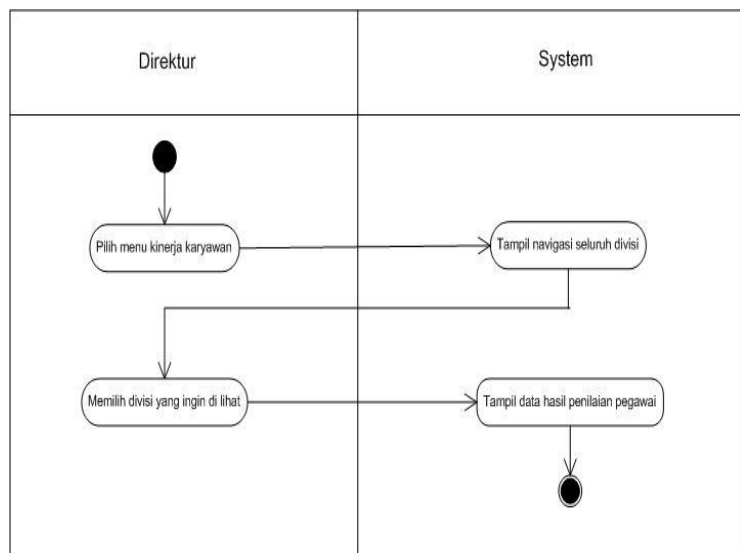
Terdapat gambar *diagram activity* lihat nilai pada aplikasi Sistem Pendukung Keputusan Penilaian Kinerja Pegawai Pada RSUD Sekayu Menggunakan Metode SMART (*Simple Multi Attribute Rating Technique*) pada gambar 5.15:



**Gambar 5.15 Diagram Activity Lihat Nilai**

#### 14. Diagram Activity Laporan Data Hasil Penilaian

Terdapat gambar *diagram activity* laporan data hasil penilaian pada aplikasi Sistem Pendukung Keputusan Penilaian Kinerja Pegawai Pada RSUD Sekayu Menggunakan Metode SMART (*Simple Multi Attribute Rating Technique*) pada gambar 5.16:

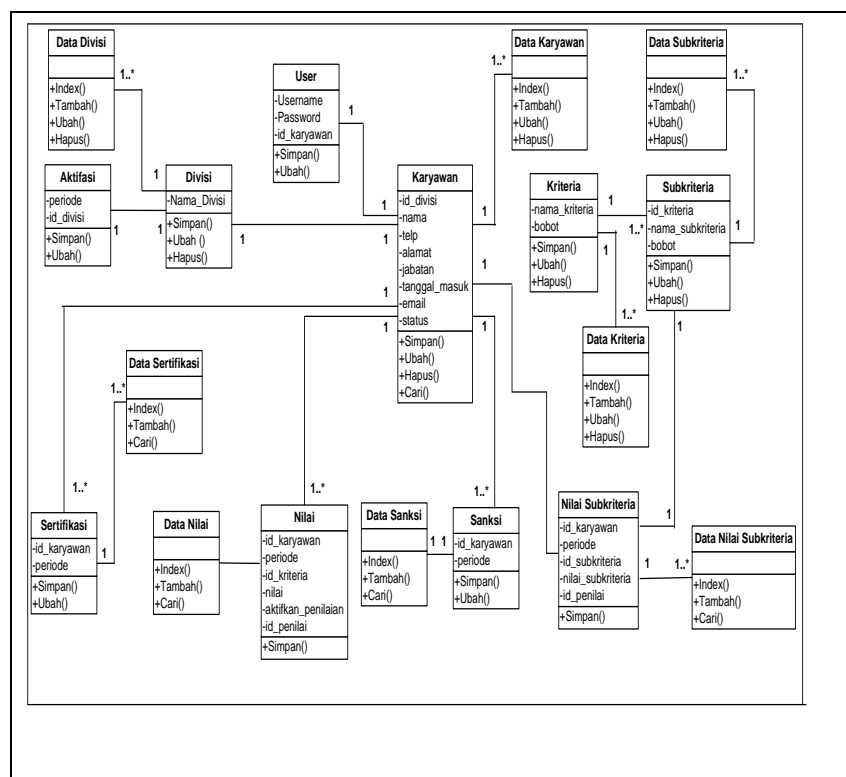


**Gambar 5.16 Diagram Activity laporan data hasil penilaian**



### 5.1.2.3 . Perancangan *Class Diagram*

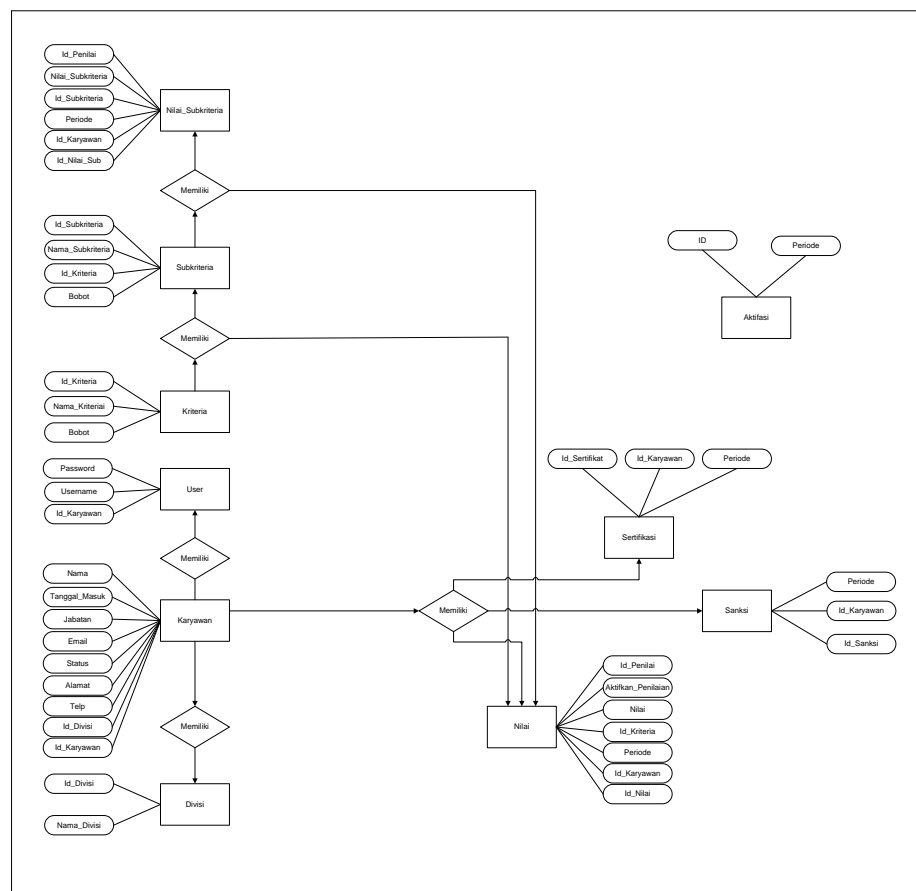
Untuk mendukung perancangan Aplikasi sistem pendukung keputusan penilaian kinerja pegawai RSUD Sekayu, penulis menggambarkan *class diagram* yang berisi *class* dan atribut yang dimiliki oleh setiap *class* serta hubungannya pada sistem, hal tersebut sesuai pada aplikasi untuk dijadikan sebagai model yang selanjutnya akan digunakan dalam membuat aplikasi. Berikut ini adalah bentuk *class diagram* pada aplikasi sistem pendukung keputusan penilaian kinerja pegawai RSUD Sekayu dapat dilihat pada gambar 5.17 sebagai berikut :



Gambar 5.17 Perancangan *Class Diagram*

### 5.1.2.4 Perancangan *Entity Relationship Diagram* (ERD)

Dalam memodelkan data dan menggambarkan hubungan antar data yang ada pada sistem penilaian kinerja pegawai RSUD Sekayu digunakan alat bantu yaitu *Entity Relationship Diagram* (ERD). Adapun ERD sistem penilaian kinerja pegawai pada RSUD Sekayu dapat dilihat pada gambar 5.18.



**Gambar 5.18 Perancangan *Entity Relationship Diagram* (ERD).**

### 5.1.2.5 Desain Database

Desain atau rancangan *database* yaitu kumpulan tabel-tabel yang saling berhubungan, rancangan database yang lebih terperinci. Desain database dapat dilihat dari tabel sebagai berikut :

#### 1. Desain Tabel User

Tabel user merupakan tabel yang memuat data pengguna desain tabel user dapat dilihat pada tabel 5.33

**Tabel 5.33 Desain Tabel User**

<i>Field</i>	<i>Type Field</i>	<i>Width</i>	<b>Keterangan</b>
Username	Varchar	11	Primarykey
Password	Varchar	150	Passsword
Id_Karyawan	Int	11	Id_Karyawan

#### 2. Desain Tabel Subkriteria

Tabel subkriteria merupakan tabel yang memuat data subkriteria desain tabel subkriteria dapat dilihat pada tabel 5.34

**Tabel 5.34 Desain Tabel Subkriteria**

<i>Field</i>	<i>Type Field</i>	<i>Width</i>	<b>Keterangan</b>
Id_Subkriteria	Int	11	Id subkriteria
Id_Kriteria	Int	11	Id kriteria
Nama_subkriteria	Varchar	60	Nama kriteria

### 3. Desain Tabel Kriteria

Tabel kriteria merupakan tabel yang memuat data kriteria desain tabel kriteria dapat dilihat pada tabel 5.35

**Tabel 5.35 Desain Tabel Kriteria**

<i>Field</i>	<i>Type Field</i>	<i>Width</i>	<b>Keterangan</b>
Id_kriteria	Int	11	Primarykey
Nama_kriteria	Varchar	30	Nama Kriteria
Bobot	Int	11	Bobot Nilai

#### 4. Desain Tabel Nilai

Tabel nilai merupakan tabel yang memuat data nilai pegawai desain tabel nilai dapat dilihat pada tabel 5.36

**Tabel 5.36 Desain Tabel Nilai**

<i>Field</i>	<i>Type Field</i>	<i>Width</i>	<b>Keterangan</b>
Id_nilai	Int	11	Primarykey
Id_karyawan	Int	11	Foreign
Priode	Varchar	20	Priode tahun
Id_kriteria	Int	11	Foreign
Nilai	Int	11	Nilai

#### 5. Desain Tabel Aktifasi

Tabel aktifasi merupakan tabel yang memuat data periode aktifasi penilaian desain tabel aktifasi dapat dilihat pada tabel 5.37

**Tabel 5.37 Desain Tabel Aktifasi**

<i>Field</i>	<i>Type Field</i>	<i>Width</i>	<b>Keterangan</b>
Id	Int	11	Primarykey
Periode	Date	-	Batas waku yang di

			tentukan
--	--	--	----------

## 6. Desain Tabel Divisi

Tabel divisi merupakan tabel yang memuat data divisi tabel divisi dapat dilihat pada tabel 5.38

**Tabel 5.38 Desain Tabel Divisi**

<i>Field</i>	<i>Type Field</i>	<i>Width</i>	<b>Keterangan</b>
Id_divisi	Int	11	Primarykey
Nama_divisi	Varchar	30	Nama divisi

## 7. Desain Tabel Reward

Tabel reward merupakan tabel yang memuat data pegawai yang mendapat reward desain tabel reward dapat dilihat pada tabel 5.39

**Tabel 5.39 Desain Tabel Reward**

<i>Field</i>	<i>Type Field</i>	<i>Width</i>	<b>Keterangan</b>
Id_reward	Int	11	Primarykey
Id_karyawan	Int	11	Id karyawan
Reward	Text	-	Reward karyawan

### 5.1.2.6 Desain Rancangan Tampilan Sistem

#### 1. Rancangan Tampilan Halaman Login

Rancangan tampilan halaman login semua user. Dapat dilihat pada gambar 5.19

The diagram shows a login page layout. At the top, there is a box labeled 'Logo'. Below it is a larger box labeled 'Login'. Inside the 'Login' box, there are two labels: 'Username' and 'Password'. To the right of each label is a rectangular input field.

**Gambar 5.19 Rancangan Tampilan Halaman Login**

#### 2. Rancangan Tampilan Halaman Utama Admin

Rancangan tampilan halaman utama admin yang akan tampil pada *display* setelah admin melakukan login. Halaman ini menampilkan gambar dan periode penilaian. Dapat dilihat pada gambar 5.20

The diagram shows an admin dashboard layout. On the left side, there is a vertical menu with the following items: 'Logo', 'Beranda', 'Divisi', 'Karyawan', 'Kriteria', and 'Subkriteria'. At the top right, there are three buttons: 'Beranda', 'Ubah Password', and 'Logout'. The main content area in the center contains a large rectangular box labeled 'Gambar'.

**Gambar 5.20 Rancangan Tampilan Halaman Utama Admin**

### 3. Rancangan Tampilan Halaman Admin Pada Menu Divisi

Rancangan tampilan halaman admin pada menu divisi yang akan tampil pada *display*. Halaman ini menampilkan form input data divisi, edit, hapus dan menampilkan seluruh data divisi .

Dapat dilihat pada gambar 5.21

Name Divisi	Aksi	
Divisi A	Edit	hapus
Divisi B	Edit	hapus
Divisi C	Edit	hapus

**Gambar 5.21 Rancangan Tampilan Halaman Admin Pada Menu Divisi**

### 4. Rancangan Tampilan Halaman Admin Pada Menu Karyawan

Rancangan tampilan halaman admin pada menu karyawan yang akan tampil pada *display*. Halaman ini menampilkan form input data karyawan, edit, hapus dan menampilkan seluruh data karyawan. Dapat dilihat pada gambar 5.22



Logo	Karyawan		Ubah Password	Logout
	Divisi	Nama Karyawan		
	Karyawan	Telp		
	Kriteria	Alamat		
	Subkriteria	Tanggal Masuk		
		Jabatan		
	Divisi			
	Email			
		Simpan	Batal	
	Show	Search		

**Gambar 5.22 Rancangan Tampilan Halaman Admin Pada Menu Karyawan**

## 5. Rancangan Tampilan Halaman Admin Pada Menu Kriteria

Rancangan tampilan halaman admin pada menu kriteria yang akan tampil pada *display*. Halaman ini menampilkan form input data kriteria, edit, hapus dan menampilkan seluruh data kriteria. Dapat dilihat pada gambar 5.23

Logo	Kriteria		Ubah Password	Logout
	Divisi	Nama Kriteria		
	Karyawan	Bobot		
	Kriteria		Simpan	Batal
	Subkriteria		Search	
		Show		
		Kriteria	Bobot	Aksi
		Penstasi Kerja		Edit hapus
		Prilaku Kerja		Edit hapus
		Previous	Next	

**Gambar 5.23 Rancangan Tampilan Halaman Admin Pada Menu Kriteria**

## 6. Rancangan Tampilan Halaman Admin Pada Menu Subkriteria

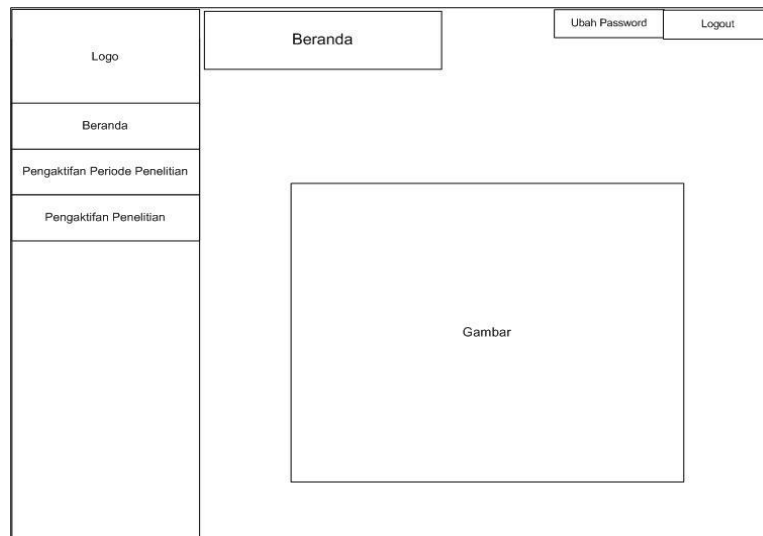
Rancangan tampilan halaman admin pada menu subkriteria yang akan tampil pada *display*. Halaman ini menampilkan form input data subkriteria, edit, hapus dan menampilkan seluruh data kriteria. Dapat dilihat pada gambar 5.24

Logo	Subkriteria		Ubah Password	Logout																																
	Nama Subkriteria	<input type="text"/>																																		
Divisi	Kriteria	<input type="text"/>																																		
Karyawan	<input type="button" value="Simpan"/> <input type="button" value="Batal"/>																																			
Kriteria	<input type="button" value="Show"/>	Search	<input type="text"/>																																	
Subkriteria	<table border="1"> <thead> <tr> <th>Kriteria</th> <th>Subkriteria</th> <th colspan="2">Aksi</th> </tr> </thead> <tbody> <tr> <td>Perstasi Kerja</td> <td>Kuantitas</td> <td>Edit</td> <td>hapus</td> </tr> <tr> <td>Prestasi Kerja</td> <td>Kualitas</td> <td>Edit</td> <td>hapus</td> </tr> <tr> <td>Prlaku Kerja</td> <td>Orientasi Playanan</td> <td>Edit</td> <td>hapus</td> </tr> <tr> <td>Prlaku Kerja</td> <td>Integritas</td> <td>Edit</td> <td>hapus</td> </tr> <tr> <td>Prlaku Kerja</td> <td>Disiplin</td> <td>Edit</td> <td>hapus</td> </tr> <tr> <td>Prlaku Kerja</td> <td>Kerja Sama</td> <td>Edit</td> <td>hapus</td> </tr> <tr> <td>Prlaku Kerja</td> <td>kepemimpinan</td> <td>Edit</td> <td>hapus</td> </tr> </tbody> </table>				Kriteria	Subkriteria	Aksi		Perstasi Kerja	Kuantitas	Edit	hapus	Prestasi Kerja	Kualitas	Edit	hapus	Prlaku Kerja	Orientasi Playanan	Edit	hapus	Prlaku Kerja	Integritas	Edit	hapus	Prlaku Kerja	Disiplin	Edit	hapus	Prlaku Kerja	Kerja Sama	Edit	hapus	Prlaku Kerja	kepemimpinan	Edit	hapus
Kriteria	Subkriteria	Aksi																																		
Perstasi Kerja	Kuantitas	Edit	hapus																																	
Prestasi Kerja	Kualitas	Edit	hapus																																	
Prlaku Kerja	Orientasi Playanan	Edit	hapus																																	
Prlaku Kerja	Integritas	Edit	hapus																																	
Prlaku Kerja	Disiplin	Edit	hapus																																	
Prlaku Kerja	Kerja Sama	Edit	hapus																																	
Prlaku Kerja	kepemimpinan	Edit	hapus																																	
	<input type="button" value="Previous"/> <input type="button" value="Next"/>																																			

**Gambar 5.24 Rancangan Tampilan Halaman Admin Pada Menu Subkriteria**

## 7. Rancangan Tampilan Halaman Utama kepala bagian

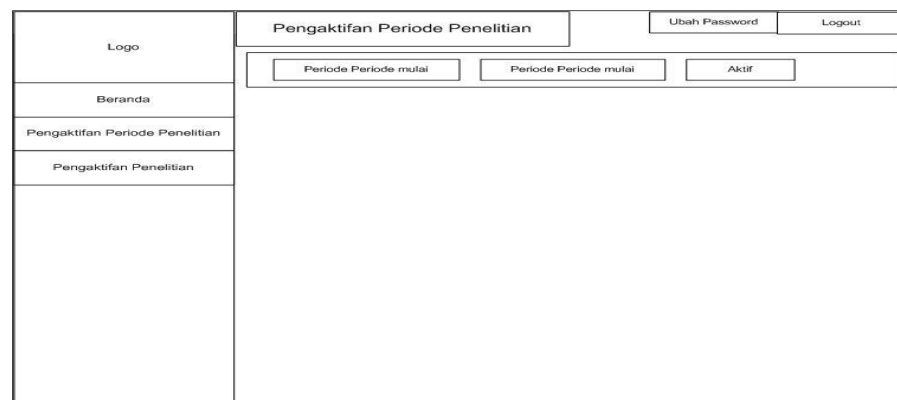
Rancangan tampilan halaman utama kepala bagian yang akan tampil pada *display*. Halaman ini menampilkan gambar dan periode penilaian. Dapat dilihat pada gambar 5.25



**Gambar 5.25 Rancangan Tampilan Halaman Utama Kepala Bagian**

## 8. Rancangan Tampilan Halaman Kepala Bagian Menu Pengaktifkan Periode Penilaian

Rancangan tampilan halaman kepala bagian pada menu pengaktifan periode penilaian yang akan tampil pada *display*. Halaman ini menampilkan form pengaktifan periode penilaian. Dapat dilihat pada gambar 5.26



**Gambar 5.26 Rancangan Tampilan Halaman Kepala Bagian Pada Menu Pengaktifan Periode Penilaian**

## 9. Rancangan Tampilan Halaman pengaktifan perengkingan

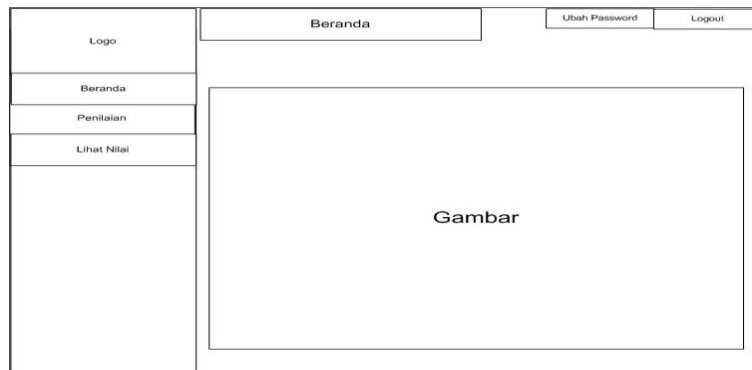
Rancangan tampilan halaman kepala bagian pada menu pengaktifan perengkingan yang akan tampil pada *display*. Halaman ini menampilkan data jumlah karyawan yang sudah melakukan penilaian dan pengaktifan perengkingan penilaian. Dapat dilihat pada gambar 5.27

Logo	Aktifasi Perengkingan					
	Show			Search : <input type="text"/>		
Beranda	Nama		Periode	Nilai	Kriteria	
Pengaktifan Periode Penelitian						
Pengaktifan Penelitian						

**Gambar 5.27 Rancangan Tampilan Halaman Kepala Bagian Pada Menu Pengaktifan Perengkingan**

## 10. Rancangan Tampilan Halaman utama karyawan

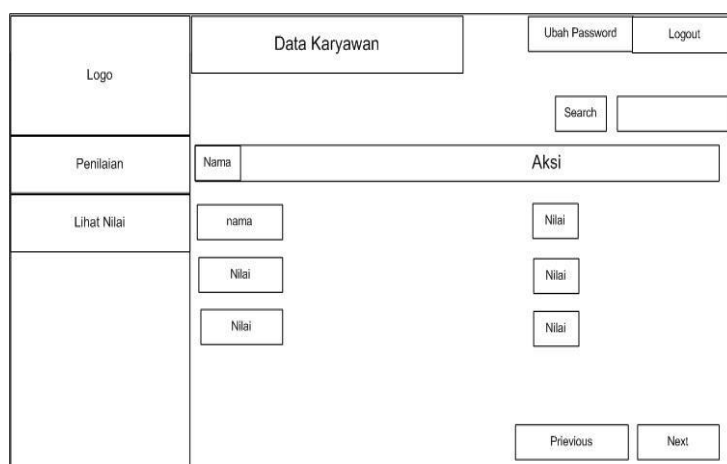
Rancangan tampilan halaman utama karyawan yang akan tampil pada *display*. Halaman ini menampilkan gambar dan periode penilaian. Dapat dilihat pada gambar 5.28



**Gambar 5.28 Rancangan Tampilan Halaman Kepala Bagian  
Pada Menu Pengaktifan Perengkingan**

## 11. Rancangan Tampilan Halaman Karyawan Pada Menu Penilaian

Rancangan tampilan halaman karyawan pada menu penilaian yang akan tampil pada *display*. Halaman ini menampilkan data karyawan yang belum dinilai. Dapat dilihat pada gambar 5.29



**Gambar 5.29 Rancangan Tampilan Halaman Karyawan  
Pada Menu Pengaktifan Perengkingan**

## 12. Rancangan Tampilan Halaman menu nilai

Rancangan tampilan halaman karyawan pada menu nilai yang akan tampil pada *display*. Halaman ini menampilkan form penginputan penilaian kinerja pegawai. Dapat dilihat pada gambar 5.30

Logo	Penilaian		Ubah Password	Logout
Penilaian	Karyawan	<input type="text"/>		
Lihat Nilai	Periode	<input type="text"/>		
	Orientasi Pelayanan	<input type="text"/>		
	Integritas	<input type="text"/>		
	Disiplin	<input type="text"/>		
	Kerja Sama	<input type="text"/>		
	Kepemimpinan	<input type="text"/>		
	Kuantitas	<input type="text"/>		
	Kualitas	<input type="text"/>		
	<input type="button" value="Simpan"/> <input type="button" value="Batal"/>			
			<input type="button" value="Previous"/> <input type="button" value="Next"/>	

**Gambar 5.30 Rancangan Tampilan Halaman Karyawan Pada Menu Nilai**

## 13. Rancangan Tampilan menu lihat nilai pada tabel karyawan

Rancangan tampilan halaman karyawan pada menu lihat nilai yang akan tampil pada *display*. Halaman ini menampilkan data hasil penilaian. Dapat dilihat pada gambar 5.31

Logo	Data Penilaian		Ubah Password	Logout
	Show			
Penilaian	Search			
Lihat Nilai	Nama	Periode	Nilai	Kriteria
<input type="button" value="Previous"/> <input type="button" value="Next"/>				

**Gambar 5.31 Rancangan Tampilan Halaman Karyawan Pada Menu Lihat Nilai**

#### 14. Rancangan Tampilan utama menu direktur

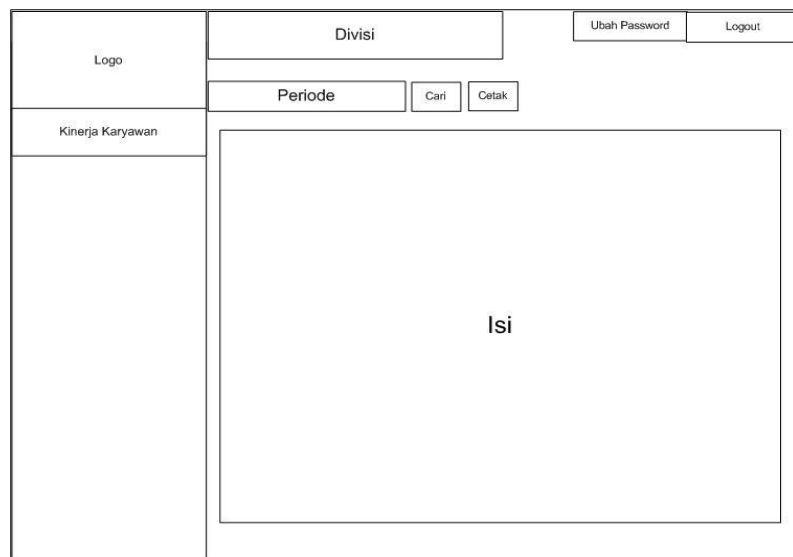
Rancangan tampilan halaman utama direktur yang akan tampil pada *display*. Halaman ini menampilkan gambar dan periode penilaian. Dapat dilihat pada gambar 5.32

Logo	Beranda		Ubah Password	Logout
	<div style="border: 1px solid black; width: 200px; height: 80px; margin: 0 auto; display: flex; align-items: center; justify-content: center;"> <span>Gambar</span> </div>			

**Gambar 5.32 Rancangan Tampilan Halaman Utama Direktur**

## 15. Rancangan Tampilan kinerja karyawan

Rancangan tampilan halaman direktur pada menu kinerja karyawan yang akan tampil pada *display*. Halaman ini menampilkan data hasil penilaian sesuai divisi yang dipilih. Dapat dilihat pada gambar 5.33



The wireframe shows a web page layout for the Director Performance menu. It features a header with a 'Logo' placeholder, a 'Divisi' dropdown menu, and 'Ubah Password' and 'Logout' buttons. Below the header is a 'Kinerja Karyawan' section with a 'Periode' dropdown, 'Cari', and 'Cetak' buttons. The main content area is a large rectangle labeled 'Isi'.

**Gambar 5.33 Rancangan Tampilan Halaman Direktur Pada Menu Kinerja Karyawan**

### 5.1.3 Tahap Menyesuaikan *Prototype* Dengan Keinginan *User*

Pengembang menanyakan kepada pengguna atau pemilik sistem tentang *prototype* yang sudah dibuat, apakah sesuai atau tidak dengan kebutuhan sistem. Jika *prototype* yang dibangun belum sesuai dengan keinginan user maka proses pengembangan kembali ke tahap 1.



a. Perulangan pada desain tampilan aplikasi pada direktur.

Pada tahapan ini terjadi kesalahan dalam penyampaian menu yang akan ditampilkan pada sistem yang akan dibangun. hasil penilaian pada menu direktur, saat direktur melihat nilai pegawai yang telah diinput hanya tampil nilai kriteria, nilai utility, hasil akhir pengkingan dan bagian hasil nilai subkriteria yang di input tidak ditampilkan pada tampilan sistem *prototype* yang dibuat, sehingga tidak sesuai dengan sistem yang berjalan sebelumnya dapat dilihat pada gambar 5.34:

Logo	Kinerja Karyawan		Ubah Password	Logout
	Nama Divisi			
Beranda	Periode		Cari	Cetak
Kinerja Karyawan	Nilai Kriteria			
	Nilai			
	Nilai Utility			
	Nilai			
	Hasil Akhir/ Rangkings			
	Nilai			

**Gambar 5.34 Perubahan Rancangan Tampilan Halaman**

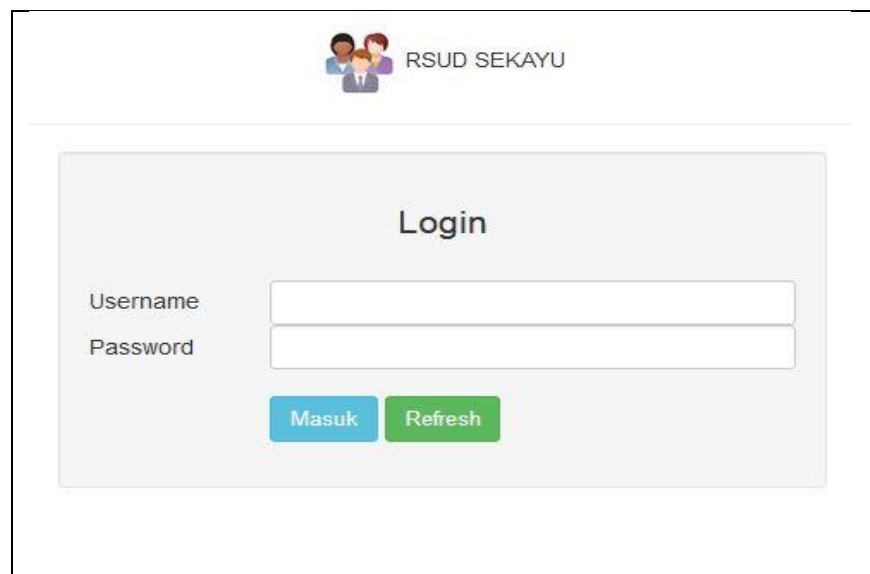
**Direktur Pada Menu Kinerja Karyawan**

#### 5.1.4 Tahap Membuat Sistem Baru

Pengembang menggunakan *prototype* yang sudah dibuat untuk membuat sistem baru.

##### 1. Tampilan Halaman login

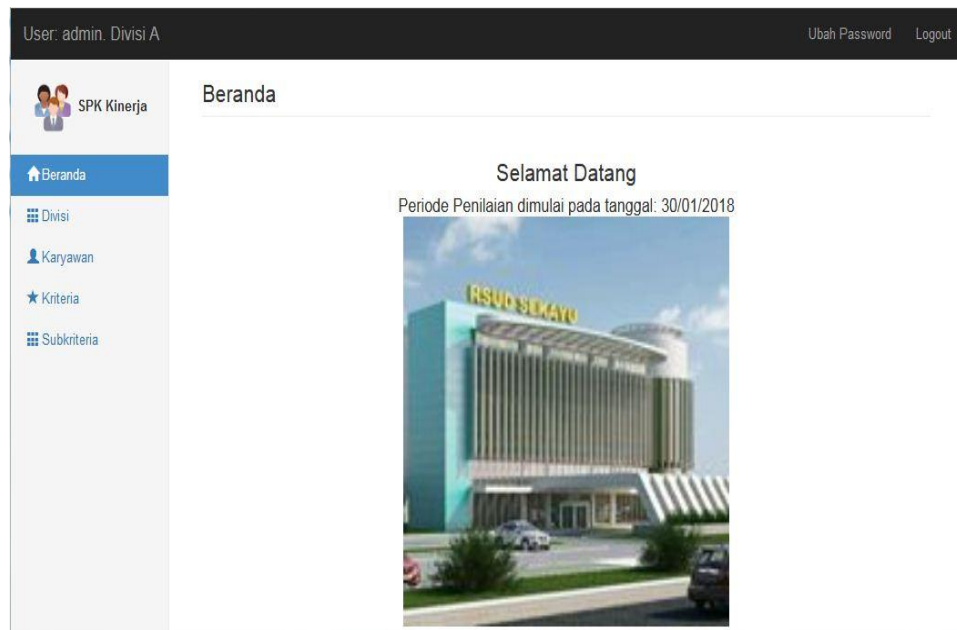
Pada halaman login user harus menginput *username* dan *password* agar dapat masuk kehalaman utama *user* masing-masing. Pada tampilan aplikasi dapat dilihat pada gambar 5.34



**Gambar 5.34 Tampilan Halaman Login**

##### 2. Tampilan Halaman Utama Admin

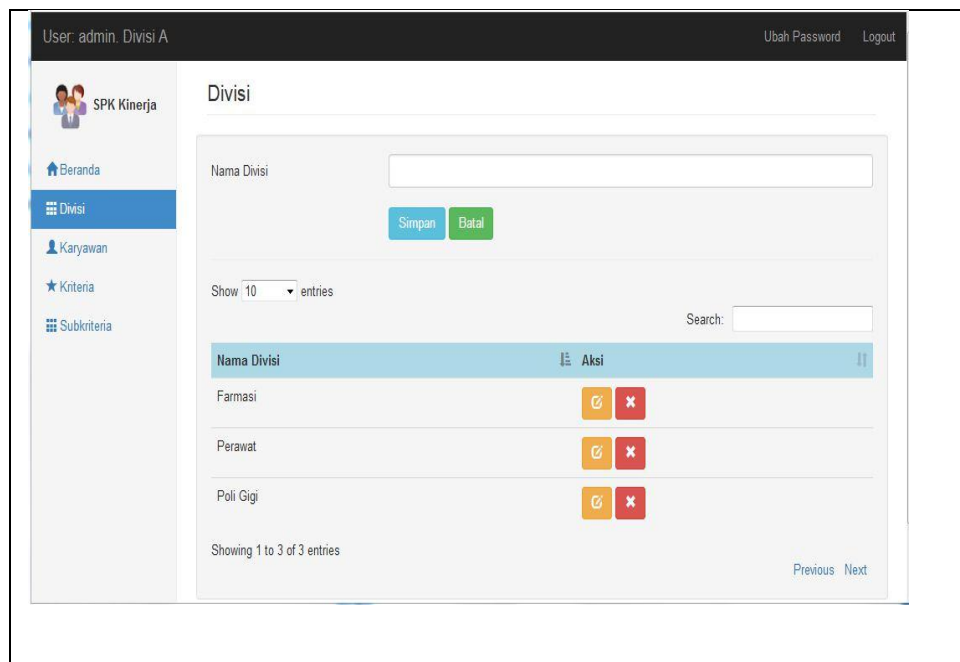
Setelah admin login maka akan tampil halaman utama atau beranda admin. Pada tampilan aplikasi dapat dilihat pada gambar 5.35



**Gambar 5.35 Tampilan Halaman Utama Admin**

### **3. Tampilan Halaman Admin Menu Divisi**

Pada menu divisi admin dapat menambah, edit, hapus dan melihat data divisi. Pada tampilan aplikasi dapat dilihat pada gambar 5.36



**Gambar 5.36 Tampilan Halaman Admin Menu Divisi**

#### **4. Tampilan Halaman Admin Menu Karyawan**

Pada menu karyawan admin dapat menambah, edit, hapus dan melihat data karyawan. Pada tampilan aplikasi dapat dilihat pada gambar 5.37

User: admin, Divisi A Ubah Password Logout

SPK Kinerja

**Karyawan**

Nama karyawan:

Telp:

Alamat:

Tanggal Masuk: mm / dd / yyyy

Jabatan:

Divisi:

Email:

Show 10 entries Search:

Nama	Telp	Alamat	Divisi	Email	Aksi
admin	01392	palembang	Farmasi	admin@gmail.com	<input type="button" value="Edit"/> <input type="button" value="Hapus"/>

**Gambar 5.37 Tampilan Halaman Admin Menu Karyawan**

## 5. Halaman Admin Menu Kriteria

Pada menu kriteria admin dapat menambah, edit, hapus dan melihat data kriteria. Pada tampilan aplikasi dapat dilihat pada gambar 5.38

User: admin, Divisi A Ubah Password Logout

SPK Kinerja

**Kriteria**

Nama kriteria:

Bobot:

Show 10 entries Search:

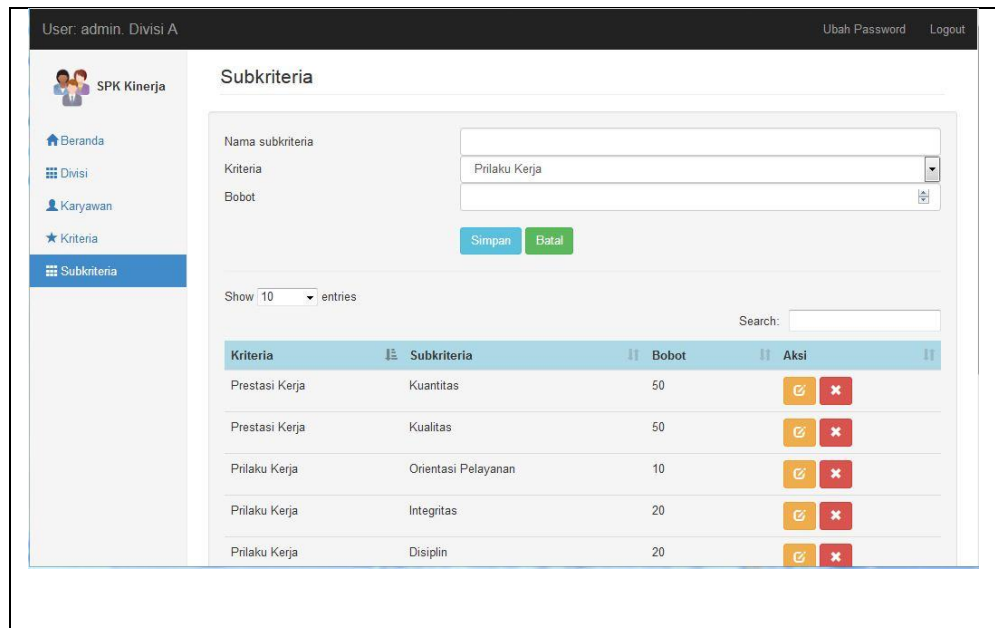
Kriteria	Bobot	Aksi
Prestasi Kerja	40	<input type="button" value="Edit"/> <input type="button" value="Hapus"/>
Prilaku Kerja	60	<input type="button" value="Edit"/> <input type="button" value="Hapus"/>

Showing 1 to 2 of 2 entries Previous Next

**Gambar 5.38 Tampilan Halaman Admin Menu Kriteria**

## 6. Halaman Admin Menu Subkriteria

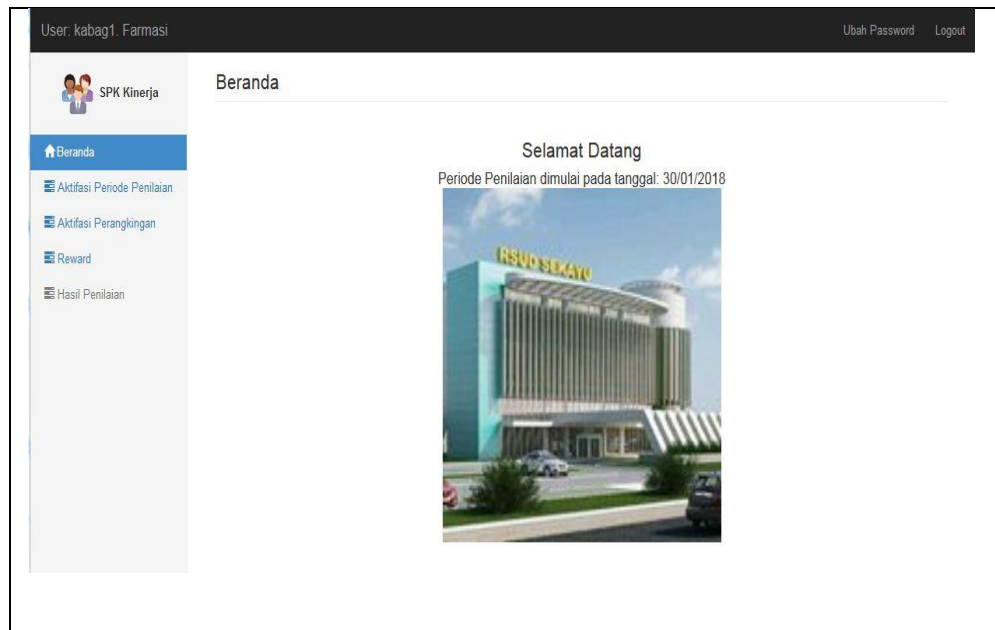
Pada menu kriteria admin dapat menambah, edit, hapus dan melihat data subkriteria. Pada tampilan aplikasi dapat dilihat pada gambar 5.39



**Gambar 5.39 Tampilan Halaman Admin Pada Menu Subkriteria**

## 7. Halaman Utama Kepala Bagian

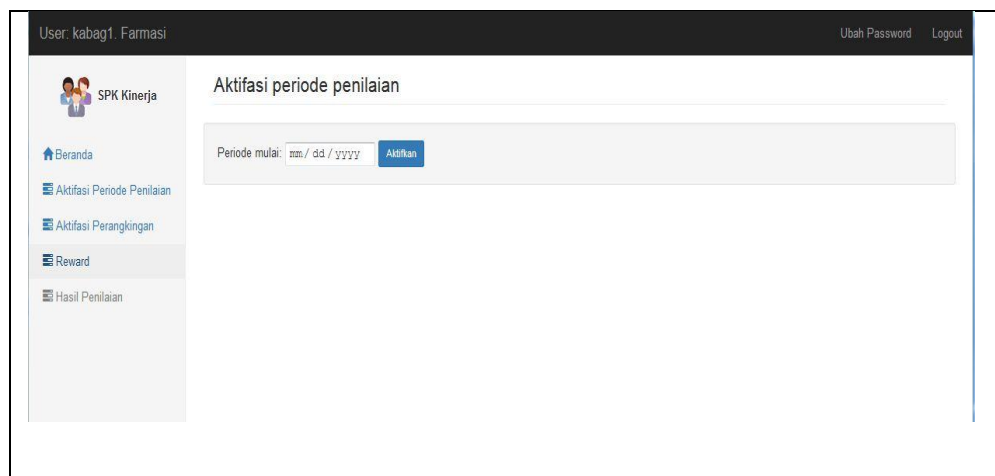
Setelah kepala bagian login maka akan tampil halaman utama atau beranda kepala bagian. Pada tampilan aplikasi dapat dilihat pada gambar 5.40



**Gambar 5.40 Tampilan Halaman Utama Kepala Bagian**

## 8. Halaman Kepala Bagian Menu Aktifasi Priode Penilaian

Pada menu aktifasi periode penilaian kepala bagian dapat menginput periode penilaian dan mengaktifkan periode penilaian. Pada tampilan aplikasi dapat dilihat pada gambar 5.41



**Gambar 5.41 Tampilan Halaman Kepala Bagian Pada Menu**

### **Aktifasi Periode Penilaian**

## 9. Halaman Kepala Bagian Menu Aktifasi Perengkingan

Pada menu aktifasi perengkingan kepala bagian dapat mengaktifkan perengkingan untuk melihat hasil penilaian kinerja pegawai. Pada tampilan aplikasi dapat dilihat pada gambar 5.42

Nama	Prilaku Kerja	Prestasi Kerja	Keterangan	Action
farel	83	79	Sertifikat	<a href="#">Detail</a>
Joni	82	43	None	<a href="#">Detail</a>
Leo	80	76	Sertifikat	<a href="#">Detail</a>

Keterangan:  
 Jumlah karyawan pada divisi Perawat: 3  
 Jumlah karyawan yang telah dinilai: 3

[Aktifkan Perangkingan](#)

**Gambar 5.42 Tampilan Halaman Kepala Bagian Pada Menu**

### **Aktifasi Perengkingan**

## 10. Halaman Kepala Bagian Menu Reward

Pada menu reward kepala bagian dapat melihat dan mencetak data pegawai yang mendapat sertifikat. Pada tampilan aplikasi dapat dilihat pada gambar 5.43



User: kabag2\_Perawat Ubah Password Logout

SPK Kinerja

Beranda  
Aktifasi Periode Penilaian  
Aktifasi Perangkingan  
**Reward**  
Hasil Penilaian

### Reward

Periode: 2018-01 Cari Cetak

Show 10 entries Search:

Tahun	Nama	Sertifikat	Reward
2018	Leo	1	-
2018	farel	1	-

Showing 1 to 2 of 2 entries Previous Next

**Gambar 5.43 Tampilan Halaman Kepala Bagian Pada Menu**

### Reward

## 11. Halaman Kepala Bagian Pada Menu Hasil Penilaian

Pada menu hasil penilaian kepala bagian dapat melihat dan mencetak hasil penilaian seluruh pegawai. Pada tampilan aplikasi dapat dilihat pada gambar 5.44

User: kabag2\_Perawat Ubah Password Logout

SPK Kinerja

Beranda  
Aktifasi Periode Penilaian  
Aktifasi Perangkingan  
Reward  
**Hasil Penilaian**

### Hasil penilaian

Divisi: Perawat

Periode: 2018-01 Cari Cetak

Nilai Subkriteria

Nama	Orientasi Pelayanan	Integritas	Disiplin	Kerja sama	Kepemimpinan	Kuantitas	Kualitas
farel	85	82.5	85	90.5	73.5	77.5	80
Joni	85	80	88	93	62.5	50	35
Leo	82.5	82.5	85	75	76.5	72.5	78.5

Bobot Subkriteria

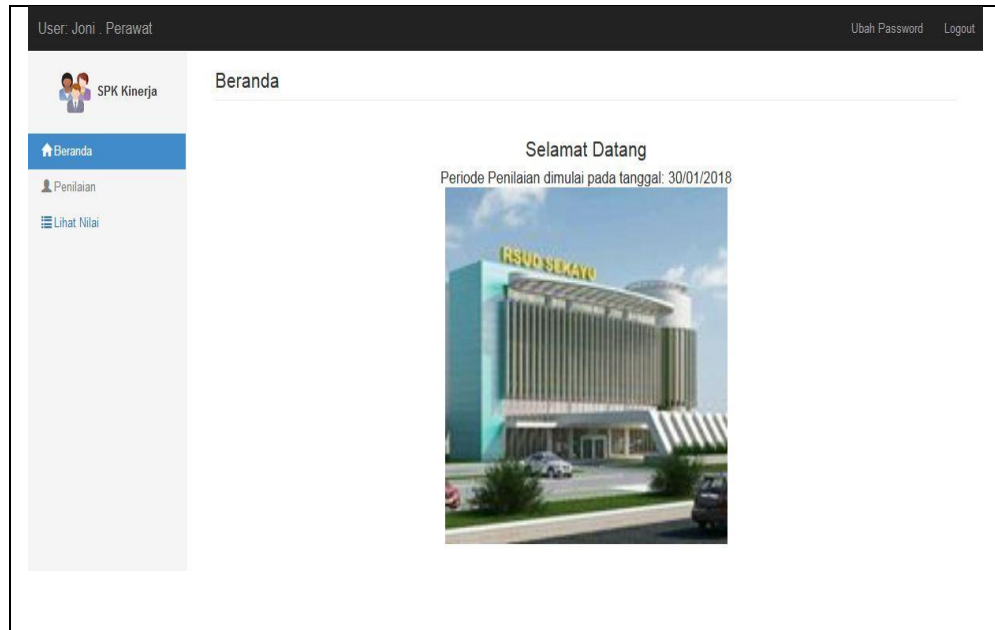
Subkriteria	Bobot	Normalisasi
Orientasi Pelayanan	10	10%
Integritas	20	20%
Disiplin	20	20%

**Gambar 5.44 Tampilan Halaman Kepala Bagian Pada Menu**

### Hasil Penilaian

## 12. Halaman Utama Karyawan

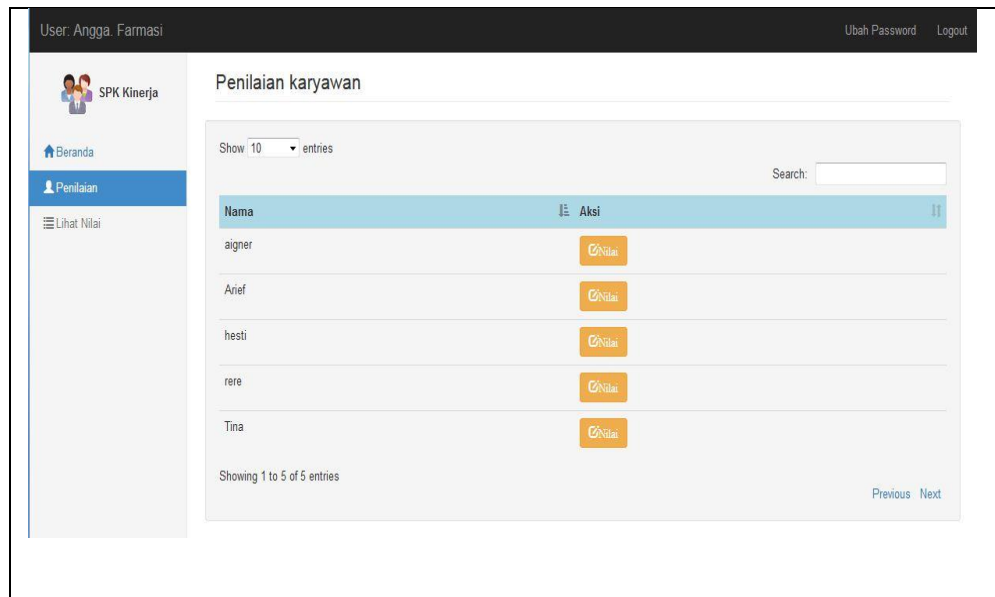
Setelah karyawan login maka akan tampil halaman utama atau beranda karyawan. Pada tampilan aplikasi dapat dilihat pada gambar 5.45



**Gambar 5.45 Tampilan Halaman Utama Karyawan**

## 13. Halaman Karyawan Menu Penilaian

Pada menu penilaian karyawan dapat menginput penilaian untuk rekan kerja mereka. Pada tampilan aplikasi dapat dilihat pada gambar 5.46

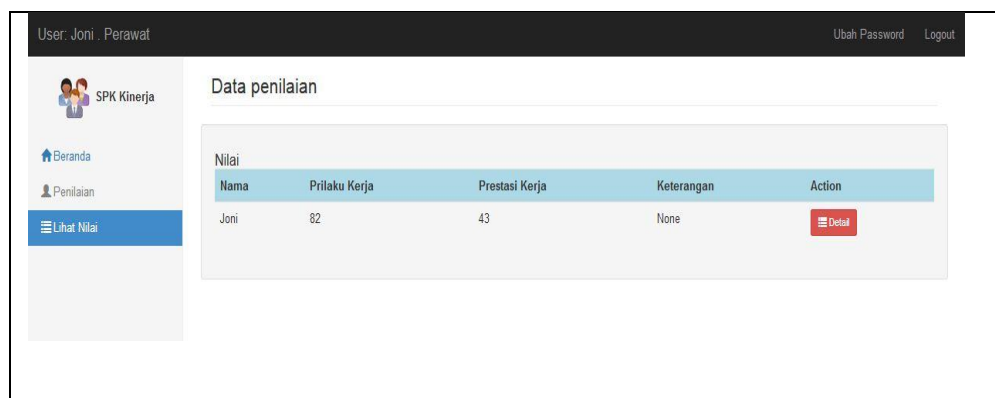


**Gambar 5.46 Tampilan Halaman Karyawan Pada Menu**

### **Penilaian**

#### **14. Halaman Karyawan Menu Lihat Nilai**

Pada menu lihat nilai karyawan dapat melihat hasil penilaian mereka. Pada tampilan aplikasi dapat dilihat pada gambar 5.47

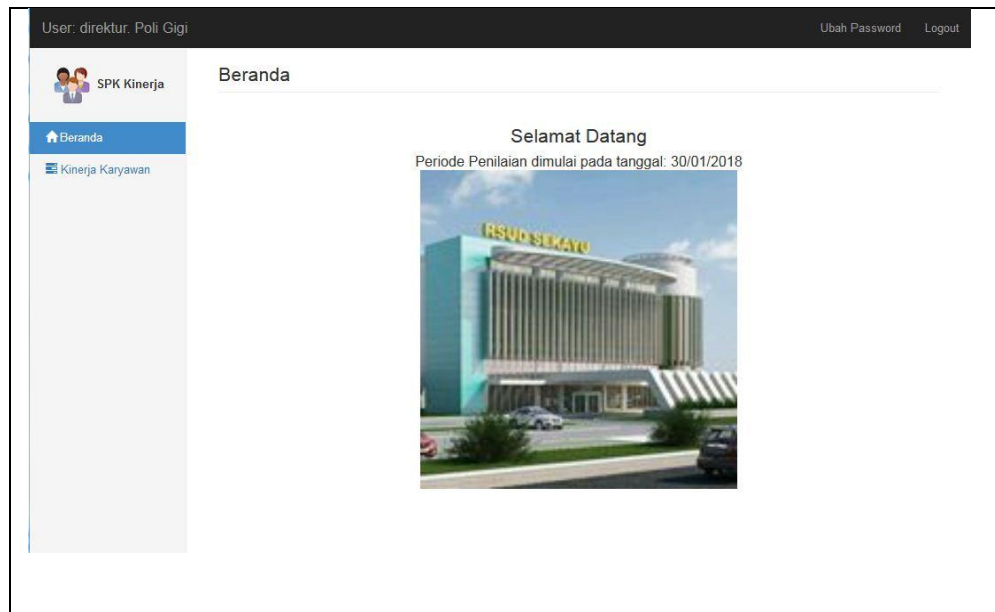


**Gambar 5.47 Tampilan Halaman Karyawan Pada Menu**

### **Lihat Nilai**

## 15. Halaman Direktur Menu Beranda

Setelah direktur login maka akan tampil halaman utama atau beranda direktur. Pada tampilan aplikasi dapat dilihat pada gambar 5.48




**Gambar 5.48 Tampilan Halaman Utama Direktur**

## 16. Halaman Direktur Menu Kinerja Karyawan.

Pada menu kinerja karyawan, direktur dapat memilih divisi untuk melihat hasil penilaian. Pada tampilan aplikasi dapat dilihat pada gambar 5.49

User: direktur. Poli Gigi
Ubah Password Logout

 SPK Kinerja

[Beranda](#)

[Kinerja Karyawan](#)

### Pilih divisi

Farmasi
Perawat
Poli Gigi


**Keterangan:**

Button warna hijau merupakan data hasil penilaian yang sudah diaktifasi

Button warna biru merupakan data hasil penilaian yang belum diaktifasi

---

User: direktur. Poli Gigi
Ubah Password Logout

 SPK Kinerja

[Beranda](#)

[Kinerja Karyawan](#)

### Kinerja karyawan

Divisi: Perawat

Periode:  Cari Cetak

**Nilai Subkriteria**

Nama	Orientasi Pelayanan	Integritas	Disiplin	Kerja sama	Kepemimpinan	Kuantitas	Kualitas
farel	85	82.5	85	90.5	73.5	77.5	80
Joni	85	80	88	93	62.5	50	35
Leo	82.5	82.5	85	75	76.5	72.5	78.5

**Bobot Subkriteria**

Subkriteria	Bobot	Normalisasi
Orientasi Pelayanan	20	20%
Integritas	20	20%
Disiplin	20	20%

**Gambar 5.49 Tampilan Halaman Direktur Pada Menu  
Kinerja Karyawan**

### **5.1.5 Tahap Melakukan *Testing* Sistem**

Pada tahap ini penulis melakukan pengujian secara keseluruhan aplikasi apakah semua fungsi telah berjalan dengan baik.

#### **1. Pengujian menu admin**

Pengujian dimulai dari tampilan awal aplikasi yaitu hanya dengan membuka aplikasi, pengujian Selanjutnya pengujian sebagai admin melakukan login dengan memasukan Email dan Password. Selanjutnya pengujian dilakukan pada tombol divisi maka aplikasi akan menampilkan halaman divisi untuk melakukan penambahan divisi baru atau edit nama divisi. Selanjutnya pengujian dilakukan mengklik karyawan maka akan tampil halaman karyawan untuk melakukan penambahan karyawan dan edit atau hapus karyawan. Selanjutnya pengujian dilakukan mengklik Kriteria maka akan tampil halaman kriteria untuk melakukan penambahan kriteria dan edit atau hapus kriteria. Selanjutnya pengujian dilakukan mengklik subkriteria maka akan tampil halaman subkriteria untuk melakukan penambahan subkriteria dan edit atau hapus subkriteria.

**Tabel 5.40 Pengujian Admin**

<b>No</b>	<b>Fungsi Yang Diuji</b>	<b>Cara Pengujian</b>	<b>Hasil Yang Diharapkan</b>	<b>Hasil Pengujian</b>
1	Login	Jalankan aplikasi	Masuk ke halaman menu utama	Valid
2	Divisi	Menginput devisi baru dan mengedit devisi	Menampilkan data devisi	Valid
3	Karyawan	Menginput karyawan baru dan mengedit data karyawan	Menampilkan data karyawan yang sudah di input	Valid
3	Kriteria	Menginput kriteria baru dan mengedit data kriteria	Masuk ke halaman kriteria dan menampilkan data kriteria	Valid

4	Subkriteria	Menginput subkriteria baru dan mengedit data subkriteria	Masuk ke halaman kriteria dan menampilkan data kriteria	Vaild
5	Logout	Menekan tombol logout	Kembali ke menu login.	Valid

## 2. Pengujian Sebagai Kepala Bagian

Pengujian dimulai dari tampilan awal aplikasi yaitu hanya dengan membuka aplikasi, pengujian Selanjutnya pengujian sebagai admin melakukan login dengan memasukkan Email dan Password. Selanjutnya pengujian dilakukan pada tombol aktifasi priode penilaian maka aplikasi akan menampilkan halaman aktifasi priode penilaian untuk melakukan pengaktifan priode penilaian kinerja pegawai pada bagian kabag masing-masing sesuai jadwal yang telah ditentukan. Selanjutnya pengujian dilakukan mengklik aktifasi perengkingan maka akan tampil halaman aktif prengkingan setelah tomol diklik selanjutnya akan tampil data karyawan yang sudah direngking secara otomatis oleh sistem, pada ujung nama karyawan ada tombol *detail* untuk



melihat seluruh nilai kariawan tersebut persubkriteria. Selanjutnya pengujian dilakukan pada tombol reward maka akan tampil halaman reward di halaman ini akan tampil siapa saja karyawan yang mendapatkan reward. Terakhir pengujian dilakukan pada tombol logout.

**Tabel 5.41 Pengujian Kepala Bagian**

No	Fungsi Yang Diuji	Cara Pengujian	Hasil Yang Diharapkan	Hasil Pengujian
1	Login	Jalankan aplikasi	Masuk ke halaman menu utama	Valid
2	Aktifasi priode penilaian	Mengisi periode penilaian dan menekan tombol aktif	Menampilkan priode yang diisi	Valid
3	Aktifasi perengkingan	Menekan tombol aktif	Menampilkan data yang sudah di rengkingan jika klik detail akan muncul semua data nilai	Valid

			setiap orang.	
3	Reward	Menekan Tombol Reward	Masuk ke halaman menu reward dan semua data karyawan yang mendapatkan reward ditampilkan	Valid
4	Logout	Menekan tombol logout	Kembali ke menu login.	Valid

### 3. Pengujian Sebagai Direktur

Pengujian dimulai dari tampilan awal aplikasi yaitu hanya dengan membuka aplikasi, pengujian Selanjutnya pengujian sebagai direktur melakukan login dengan memasukkan Email dan Password. Selanjutnya pengujian dilakukan pada tombol kinerja karyawan maka aplikasi akan menampilkan halaman pilih divisi yang berwarna hijau yang sudah aktif untuk melihat penilaian kinerja pegawai dari masing-masing divisinya sedangkan warna

biru perengkingan belum diaktifkan oleh bagian kabag. Terakhir pengujian dilakukan pada tombol logout.

**Tabel 5.42 Pengujian Direktur**

No	Fungsi Yang Diuji	Cara Pengujian	Hasil Yang Diharapkan	Hasil Pengujian
1	Login	Jalankan aplikasi	Masuk ke halaman menu utama	Valid
2	Kinerja Karyawan	Memilih divisi	Menampilkan hasil perengkingan kinerja karyawan	Valid
4	Logout	Menekan tombol logout	Kembali ke menu login.	Valid

#### **4. Pengujian Sebagai karyawan**

Pengujian dimulai dari tampilan awal aplikasi yaitu hanya dengan membuka aplikasi, Selanjutnya pengujian sebagai karyawan melakukan login dengan memasukan Email dan Password. Selanjutnya pengujian dilakukan pada tombol penilaian maka aplikasi akan menampilkan halaman penilaian karyawan setiap divisi masing-masing pada ujing nama terdapat

tombol nilai dan klik nilai maka akan tampil form penilaian setiap subkriteria. Selanjutnya pengujian dilakukan pada tombol lihat nilai maka akan tampil seluruh data nilai user. Terakhir pengujian dilakukan pada tombol logout.

**Tabel 5.43 Pengujian Karyawan**

<b>No</b>	<b>Fungsi Yang Diuji</b>	<b>Cara Pengujian</b>	<b>Hasil Yang Diharapkan</b>	<b>Hasil Pengujian</b>
1	Login	Jalankan aplikasi	Masuk ke halaman menu utama	Valid
2	Penilaian	Klik Tombol Nilai	Menampilkan Subkriteria Penilaian	Valid
3	Lihat Nilai	Menekan Tombol Detail	Menampilkan data yang sudah di seluruh subkriteria yang dinilai.	Valid
4	Logout	Menekan tombol logout	Kembali ke menu login.	Valid

### **5.1.6. Tahap Menyesuaikan Sistem Dengan Keinginan *User***

Pada tahap ini sistem yang dibuat oleh peneliti disesuaikan dengan keinginan *user* atau pihak RSUD Sekayu dan kebutuhan sistem, jika sudah sesuai sistem siap digunakan. Jika sistem tidak sesuai dengan keinginan proses pengembangan kembali mengulang pada tahap ke 4 sampai keinginan user terpenuhi. Pada tahap ini sistem yang dibuat oleh peneliti sudah sesuai dengan keinginan user.

### **5.1.7. Tahap Menggunakan Sistem**

Pengguna atau pemilik sistem menggunakan sistem yang telah dibangun oleh peneliti.

## **5.2. Hasil Dan Pembahasan**

### **5.2.1. Hasil Analisis Kebutuhan Perangkat Lunak**

Langkah penyelesaian dengan metode pengambilan keputusan

SMART:

1. Menentukan kriteria kelayakan mendapatkan perstasi pegawai terbaik.

Kriteria mendapatkan perstasi pegawai terbaik :

- a) Orientasi Pelayanan (OP).

adalah untuk mengetahui membantu memenuhi, dan melayani kebutuhan pelanggan (meliputi pelanggan internal dan eksternal).

Ketentuannya adalah jika  $OP > 50$  maka dapat dikatakan nilai kategori CUKUP, BAIK dan SANGAT BAIK dan jika  $OP < 50$  maka mendapatkan nilai kategori buruk dan wajib ditingkatkan lagi kualitas kinerjanya .

b) Integritas (IN).

Adalah suatu sikap pegawai dalam melaksanakan tugas dengan penuh tanggung jawab dan konsisten terhadap tupoksinya. Rumus yang digunakan untuk menghitung *integritas* sebagai berikut:

Ketentuannya adalah jika  $I > 50$  maka dapat dikatakan nilai kategori CUKUP, BAIK dan SANGAT BAIK dan jika  $I < 50$  maka mendapatkan nilai kategori buruk dan wajib ditingkatkan lagi kualitas kinerjanya.

c) Disiplin (DS)

adalah sikap taat pada peraturan dan patuh terhadap nilai-nilai organisai dalam hal kepatuhan waktu kerja serta melaksanakan pekerjaan yang menjadi tanggung jawab. Rumus yang digunakan untuk menghitung Disiplin sebagai berikut:

Ketentuannya adalah jika  $DS > 50$  maka dapat dikatakan nilai kategori CUKUP, BAIK dan SANGAT BAIK dan jika  $DS < 50$  maka mendapatkan nilai kategori buruk dan wajib ditingkatkan lagi kualitas kinerjanya.

d) Kerja Sama (KS)

adalah kemampuan dalam memberikan kontribusi yang efektif dalam pencapaian tujuan tim. □□□= Rumus yang digunakan untuk menghitung Kerja Sama sebagai berikut:

Ketentuannya adalah jika  $KS > 50$  maka dapat dikatakan nilai kategori CUKUP, BAIK dan SANGAT BAIK dan jika  $KS < 50$  maka mendapatkan nilai kategori buruk dan wajib ditingkatkan lagi kualitas kinerjanya.

e) *Kepemimpinan* (KP)

Personal yang dinilai adalah yang ditunjuk sebagai *KATIM/ KOORDINATOR saja*. Rumus yang digunakan untuk menghitung Kepemimpinan sebagai berikut:

Ketentuannya adalah jika  $KP > 50$  maka dapat dikatakan nilai kategori CUKUP, BAIK dan SANGAT BAIK dan jika  $KP < 50$  maka mendapatkan nilai

kategori buruk dan wajib ditingkatkan lagi kualitas kinerjanya.

f) Target Kerja (TK)

Disiplin sebagai berikut:

Ketentuannya adalah jika  $TK > 60$  maka dapat dikatakan nilai kategori CUKUP, BAIK dan SANGAT BAIK dan jika  $TK < 60$  maka mendapatkan nilai kategori buruk dan wajib ditingkatkan lagi kualitas kinerjanya.

g) Ketepatan Menyerahkan Laporan (KML).

Adalah ketepatan dalam penyampaian laporan SPM berdasarkan tanggal yang telah ditentukan.

Ketentuannya adalah jika  $TK > 60$  maka dapat dikatakan nilai kategori CUKUP, BAIK dan SANGAT BAIK dan jika  $TK < 60$  maka mendapatkan nilai kategori buruk dan wajib ditingkatkan lagi kualitas kinerjanya.

Berikut penjabaran perhitungan metode smart :



A. Pada tahap analisis kebutuhan sistem ini dilakukan simulasi perhitungan untuk menentukan kebutuhan fungsional dari sistem pendukung keputusan yang akan dibangun. Misalkan terdapat 3 karyawan yang akan dinilai yakni A, B dan C. Nilai OP, IN, DS, KS, KP, TK dan KML untuk masing-masing nilai subkriteria pada tabel berikut:

**Tabel 1. data nilai inputan masing-masing nilai subkriteria.**

Tabel nilai yang diinput rekan kerja sesama divisi dari nama B dan C untuk nilai nama A

Nama	Subkriteria						
	OP	IN	DS	KS	KP	TK	KML
Nama B	90	90	90	90	90	90	90
Nama C	90	90	90	90	90	90	90
Total	180	180	180	180	180	180	180

**Tabel 2. perhitungan normalisasi untuk mendapatkan nilai subkriteria setiap pegawai.**

Subkriteria	Total Nilai	Total yang menilai	Normalisasi Bobot Subkriteria (Wj)
a			

OP	180	2	$180 / 2 * 20 \%$
IN	180	2	$180 / 2 * 20 \%$
DS	180	2	$180 / 2 * 20 \%$
KS	180	2	$180 / 2 * 20 \%$
KP	180	2	$180 / 2 * 20 \%$
TK	180	2	$180 / 2 * 50 \%$
KML	180	2	$180 / 2 * 50 \%$

**Tabel 3. hasil nilai subkriteria**

Nam a	Subkriteria						
	OP	IN	DS	KS	KP	TK	KM L
Nam a A	18	18	18	18	18	45	45

**Tabel 4. Perhitungan normalisasi untuk mendapatkan nilai kriteria setiap pegawai.**

Kriteria	Nilai Subkriteria
Prilaku Kerja	18
	18
	18
	18

	18
Total ( $\Sigma W_j$ )	90
Prestasi Kerja	45
	45
Total ( $\Sigma W_j$ )	90

B. Pada tahap analisis kebutuhan sistem ini dilakukan simulasi perhitungan untuk menentukan kebutuhan fungsional dari sistem pendukung keputusan yang akan dibangun. Misalkan terdapat 3 karyawan yang akan dinilai yakni A, B dan C. Nilai Prilaku Kerja dan Prestasi Kerja untuk masing-masing nilai kriteria pada tabel 1.

**Tabel 5. Data Awal Masing-Masing Nilai**

Nama	Kriteria	
	Prilaku Kerja	Prestasi Kerja
Nama A	90	90
Nama B	80,5	80
Nama C	85,6	91

2) Memberikan bobot kriteria dengan nilai 1-100 berdasarkan tingkat kepentingan kriteria. Nilai yang diberikan pada

bobot kriteria ini berdasarkan pada penilaian pengambil keputusan, misalkan :

**Tabel 6. Nilai Bobot Kriteria**

<b>Kriteria</b>	<b>Bobot Kriteria (Wj)</b>
Prilaku Kerja	60
Prestasi Kerja	40
Total ( $\Sigma W_j$ )	100

3) Normalisasi Bobot Kriteria.

Normalisasi bobot kriteria dihitung berdasarkan bobot yang telah ditentukan.

**Tabel 7. Normalisasi Bobot Kriteria**

<b>Kriteria</b>	<b>Bobot Kriteria (Wj)</b>	<b>Normalisasi Bobot Kriteria</b>
Prilaku Kerja	60	$60/100 = 0.6$
Prestasi Kerja	40	$40/100 = 0.4$

5) Menentukan nilai utility. Nilai utility ini tergantung dari sifat masing-masing kriteria. Nilai utility untuk masing-masing kriteria .

Nilai Prilaku Kerja untuk masing-masing pegawai .

$$\text{Maks}(\text{PRILAKU KERJA}) = \text{maks}\{90,80.5,85.6\}$$

$$\text{Min}(\text{PRILAKU KERJA}) = \text{min}\{90,80.5,85.6\}$$

Sehingga :

$$\text{Prilaku Kerja} = \frac{(90 - 80,5)}{(90 - 80,5)} * 100 \% = 1$$

$$\text{Prilaku Kerja} = \frac{(80,5 - 80,5)}{(90 - 80,5)} * 100 \% = 0$$

$$\text{Prilaku Kerja} = \frac{(85,6 - 80,5)}{(90 - 80,5)} * 100 \% = 0,530$$

Nilai Prestasi Kerja dihitung menggunakan.

$$\text{Maks}(\text{PRESTASI KERJA}) = \text{maks}\{90,80.5,91\}$$

$$\text{Min}(\text{PRESTASI KERJA}) = \text{min}\{90,80.5,91\}$$

$$\text{Prestasi Kerja} = \frac{(90 - 80)}{(91 - 80)} * 100 \% = 0,900$$

$$\text{Prestasi Kerja} = \frac{(92,5 - 80)}{(91 - 80)} * 100 \% = 0$$

$$\text{Prestasi Kerja} = \frac{(91 - 80)}{(91 - 80)} * 100 \% = 1$$

**Tabel 8. Matriks Perhitungan Nilai Utility.**

Nama	Kriteria	
	Prilaku Kerja	Prestasi Kerja
Nama A	1	0,900
Nama B	0	0
Nama C	0,530	1

6) Menentukan nilai akhir.

Hasil nilai utility dikali nilai bobot kriteria.

a. Perhitungan kriteria Perilaku Kerja (PK1).

$$PK(1) \text{ NBK} = 1 * 0.6 = 0,600$$

$$PK(1) \text{ NBK} = 0 * 0.6 = 0$$

$$PK(1) \text{ NBK} = 0,530 * 0.6 = 0,222$$

b. Perhitungan kriteria Prestasi Kerja (PK2)

$$PK(2) \text{ NBK} = 0,900 * 0.4 = 0,400$$

$$PK(2) \text{ NBK} = 0 * 0.4 = 0$$

$$PK(2) \text{ NBK} = 1 * 0.4 = 0.132$$

**Tabel 9. Hasil Nilai Akhir Perangkingan**

Nama	Kriteria		Total
	Prilaku Kerja	Prestasi Kerja	

	<b>Kerja</b>		
Nama A	0,600	0.360	0,960
Nama B	0	0	0
Nama C	0.381	0,400	0,718

### 5.2.2. Pembahasan

Penelitian ini dimulai dari tahap *prototype* analisis kebutuhan user, pada tahap ini diperoleh hasil berupa kebutuhan akan system yang dihasilkan, yaitu kebutuhan yang sesuai dengan ruang lingkup yang sudah dibuat. Pada tahap ini juga diperoleh data-data yang dibutuhkan oleh peneliti agar bisa membuat rancangan sistem. Tahap selanjutnya yaitu membuat *prototype* pada tahap ini peneliti membuat rancangan model menggunakan UML (*Unified Modeling Language*) dimulai dari membuat *use case diagram*, *class diagram*, *activity diagram* dan membuat rancangan desain sistem. Tahap selanjutnya yaitu menyesuaikan *prototype* dengan keinginan *user* pada tahap ini peneliti menanyakan kepada pihak user atau RSUD Sekayu apakah *prototype* yang sudah dibangun sesuai dengan keinginan. Jika *prototype* yang sudah dibangun tidak sesuai dengan keinginan *user* atau pihak RSUD Sekayu maka akan mengulang langkah pertama yaitu analisis kebutuhan *user*. Apabila *prototipe* yang dibuat sudah sesuai

dengan keinginan user maka selanjutnya masuk ketahap empat. Pada tahap ini *prototipe* yang dibangun oleh peneliti sudah sesuai dengan keinginan *user* atau pihak RSUD Sekayu. Tahap selanjutnya yaitu membuat sistem baru pada tahap ini peneliti membuat sistem sesuai dengan *prototipe* yang dibuat. setelah sistem yang dibuat sudah menjadi suatu perangkat lunak, maka selanjutnya tahap ke lima yaitu melakukan *testing* sistem. *Testing* atau pengujian yang dilakukan peneliti menggunakan metode *Black-Box Testing* yaitu menguji perangkat lunak dari segi fungsional tanpa menguji desain dan kode program, pengujian dilakukan untuk mengetahui apakah fungsi-fungsi, masukan dan keluaran dari perangkat lunak sesuai dengan spesifikasi yang dibutuhkan. Pada tahap ini peneliti menguji sistem dimulai dari halaman admin, pegawai, kepala bagian, direktur. Apabila dalam pengujian sistem sudah tidak ditemukan kesalahan maka selanjutnya ke tahap enam *prototype* yaitu menyesuaikan sistem dengan keinginan user. User atau pihak RSUD Sekayu mengevaluasi apakah sistem yang sudah jadi sudah sesuai dengan yang diharapkan. Pada tahap ini terjadi pengulangan pada halaman direktur karena tidak sesuai dengan yang diharapkan. Maka selanjutnya peneliti mengulang ke tahap empat membuat sistem baru, peneliti melanjutkan pembuatan sistem sesuai hasil evaluasi



dari *user*, setelah sistem sudah dibuat peneliti melakukan pengujian kembali untuk mengetahui apakah sistem yang dibuat sudah benar-benar berfungsi dengan baik. Apabila sistem yang dibuat sudah berfungsi dengan baik maka selanjutnya kembali ketahap enam menyesuaikan sistem dengan keinginan user, pada tahap ini user atau pihak RSUD Sekayu mengecek program atau sistem yang sudah dibuat dan sudah sesuai yang diharapkan. Terakhir penelitian diselesaikan dengan tahap menggunakan sistem. User diminta untuk memberikan feedback tentang pengalaman menggunakan aplikasi yang telah dibuat.

Berdasarkan hasil penelitian diatas, peneliti telah menyelesaikan penelitian sesuai dengan batasan masalah yang telah dibuat, Aplikasi Sistem Pendukung Keputusan Penilaian Kinerja Pegawai Pada RSUD Sekayu Menggunakan Metode SMART (*Simple Multi Attribute Rating Technique*) sudah bisa berkomunikasi dengan database server, hal ini dapat dilihat saat data yang diinput melalui Aplikasi Sistem Pendukung Keputusan Penilaian Kinerja Pegawai Pada RSUD Sekayu Menggunakan Metode SMART pada laptop / PC, akan langsung disimpan di database server. Selain itu fitur-fitur pada aplikasi Sistem Pendukung Keputusan Penilaian Kinerja ini sudah bisa digunakan dengan baik artinya aplikasi berjalan

tanpa adanya error. Berdasarkan hasil uji blackbox yang sudah dilakukan, semua fitur yang ada pada Aplikasi Sistem Pendukung Keputusan Penilaian Kinerja ini berjalan dengan baik. Untuk user yang melakukan login, dengan memasukkan username dan password akan masuk halaman user masing-masing.

Dari pembahasan diatas dapat dilihat, bahwa aplikasi yang dibuat oleh peneliti sudah berjalan dengan baik. Semua fungsi yang dibuat sudah berjalan sesuai fungsi yang dibuat. Namun aplikasi ini masih memiliki kekurangan yaitu tampilan aplikasi kurang menarik. Namun secara keseluruhan, aplikasi sudah berjalan dengan baik.